

STICHTING STAMBOEK RONDE- EN PLATBODEMJACHTEN

BESCHERMVROUWE H.K.H. PRINSES BEATRIX

HU/A/RP7985

WASSENAAR, 27 September 1967.

PRINSENWEG 79 • TEL. (01751) 27 07

GIRO NR. 531201

Aan de Vrienden van het Ronde- en
Platbodemjacht.

Mijne Heren,

Betr.: Criteria voor inschrijving in het Stamboek.

Ruim 12 jaar geleden werd het Stamboek in het leven geroepen om daarin die als jacht gebruikte schepen op te nemen die naar vorm, uiterlijk en tuigage overeenstemmen met de schepen, die tot het einde van de zeiltijd in ons land werden gebruikt.

Hieruit blijkt reeds - en dat spreekt eigenlijk ook vanzelf - dat de inschrijving uitdrukkelijk is beperkt tot scheepstypen, die werkelijk in de binnenvaart en bij de visserij hebben bestaan. Vele van deze oude werkschepen zijn echter voor de pleziervaart verbouwd en vele schepen zijn lang na het einde van de zeiltijd speciaal als jacht ontworpen en nieuw gebouwd.

Meer en meer bleek het daardoor gewenst vast te leggen wat onder een rond- of platbodemjacht moet worden verstaan. Want al zij direct erkend, dat de oude scheepsbouwers tot in de tweede helft van de vorige eeuw en kort na de eeuwwisseling hun schepen allemaal individuele bijzonderheden meegaven en nimmer eenheidsschepen bouwden, toch vertonen al die schepen een aantal fundamentele kenmerken en karakteristieken, die naar de mening van de Stichting dienen te worden gehandhaafd.

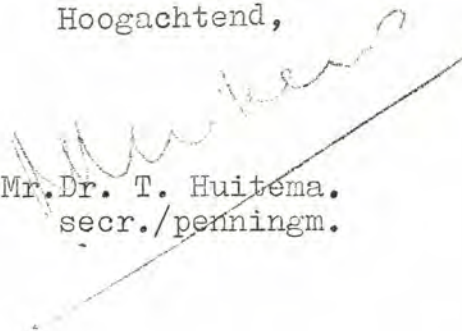
Een eerste stap tot vastlegging van deze kenmerken deed de Stichting door de uitgave van het boek "Ronde- en Platbodemjachten", waarin een schap van gegevens kon worden bijeengebracht.

Een tweede stap werd eind vorig jaar gedaan toen een kleine Commissie, bestaande uit de heren Ds. J. Matzer van Bloois, W. de Vries Lentsch Jr. en P. Zwiers zich op verzoek van de Stichting, bereid verklaarde een poging te doen een aantal objectieve criteria te formuleren, waaraan de schepen bij inschrijving in het Stamboek kunnen worden getoetst.

Het advies van deze Commissie wordt hierbij ter kennis van de leden gebracht.

Het Bestuur zou het op prijs stellen indien de Vrienden van de Stichting - en alle andere minnaars van het oud-Nederlandse jacht- hun eventuele op- of aanmerkingen naar aanleiding van dit advies aan de Stichting zouden willen doen toekomen. Een zo breed mogelijke gedachtenwisseling kan er immers slechts toe bijdragen het inzicht in dit onderwerp te verhelderen.

Hoogachtend,


Mr. Dr. T. Huitema.
secr./penningm.

R A P P O R T
van de "Criteria-Commissie" van de
Stichting Stamboek Ronde- en Platbodem-
Jachten.

DOEL: Het vaststellen van algemene criteria voor inschrijving van schepen in het Stamboek.

Uitgangspunt: Gezien de doelstelling van de Stichting om in het Stamboek alleen die schepen op te nemen, die qua vorm en tuigage werkelijk zijn te beschouwen als behorende tot een van de typen der oud-Nederlandse schepen, moet als uitgangspunt genomen worden de oorspronkelijke vorm, bouwwijze en tuigage voor elk type.

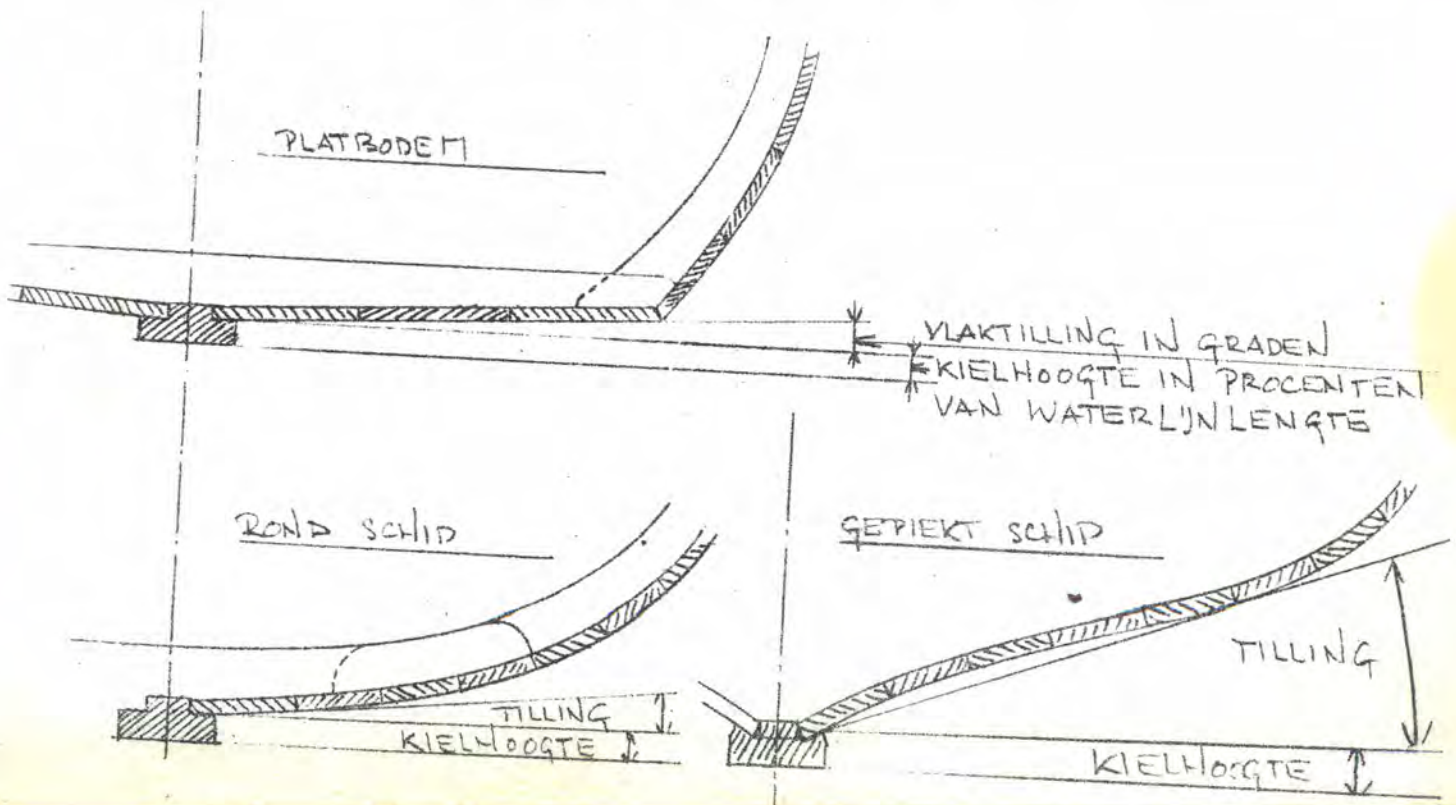
Waar evenwel ook vroeger allerlei verschillen voorkwamen, is het vaststellen van de eisen, waaraan een bepaald schip moet voldoen, alleen mogelijk binnen bepaalde grenzen.

Teneinde te ruime interpretatie's te voorkomen, dienen echter een aantal wezenlijke kenmerken te worden vastgesteld.

Onderwaterschip.

Vlaktilling en kielhoogte te meten op twee plaatsen, namelijk

- A: in een dwarsdoorsnede ter plaatse van achterkant grote mast of van de grootste breedte, indien deze voor de mast ligt;
- B: in een dwarsdoorsnede, gelegen halverwege tussen de onder A genoemde doorsnede en het achterste punt van de waterlijn. Hierbij de waterlijn te meten tussen voorkant steven en achterkant achtersteven.



Gegevens gebaseerd op de tekeningen gepubliceerd in
"Ronde- en Platbodemjachten".

Scheepstype	Vlaktilling A	Vlaktilling B	Maximale kielhoogte tussen A en B	$\sqrt{z/B}$
<u>Ronde schepen</u>				
Tjotter	5,5	4	0	2,28
Fries jacht	10	10	0,6	2,34
Boeier	10	12	0	2,24
Wieringer Bol	2	9	1,1	2,07
Stevenaak	0	0	0	2,07
Lemsteraak	5,5	8,5	1,5	2,34
Tjalk	0	0	0	2,83
<u>Platbodems</u>				
Punter	0	0	0	
Grundel	0	0	0	
Friese schouw	0	0	0	
Hartog schouw	0	0	0	
Zalmschouw	0	0	0	
Zeeschouw	0	0	3	
Zeeuwse schouw	0	0	0	
Voll. Bol	0	0	3	2
Pluut	1,5	1,5	0	2,25
Hengst	0	0	0	1,75
Wieringer Aak	0	0	0	1,67
Bons	0	0	0	1,83
Thol. Hoogaars	0	0	0	1,89
Botter	1,5	1,5	1,5	2,14
Blazer	1,5	1,5	1,5	1,88
Schokker	0	0	1,5	1,84

Constructie en materialen:

Bij houtbouw is alleen massieve gangenbouw toelaatbaar. Gelijmde verbindingen en gelamineerde constructiedelen zijn toegestaan. Zwaarden moeten uit delen zijn opgebouwd. Bij staalbouw dienen de gangen overlappend geklonken of gelast te zijn, tenminste daar, waar zij boven de waterlijn komen.

Tuigage:

De zeilen mogen zowel van katoen als kunstvezel worden gemaakt. De banen van de zeilen moeten verticaal lopen. Grootzeil met gaffel, losse broek en rakbanden, behoudens daar, waar een spriet- of torenzeil van oudsher gebruikelijk was. Vallen en schoten van kunstvezel toegestaan, nits niet gekleurd. Rondhouten uitsluitend van hout, hetzij hol of massief.

Tenslotte stelt de commissie voor, dat een bepaling wordt opgenomen, waardoor men zich het recht voorbehoudt een schip af te wijzen, dat geheel aan de gestelde normen schijnt te voldoen, maar desondanks niet overeenkomt met de geest van dit advies.

* * *



STICHTING
STAMBOEK RONDE- EN PLATBODEMJACHTEN
BESCHERMVROUWE H.K.H. PRINSES BEATRIX

WASSENAAR,
PRINSENWEG 79 • TEL. (01751) 27 07
GIRO NR. 531201

Criteria Voor Inschrijving In Het Stamboek.

Scheepsvormen worden bepaald door vele oorzaken en overwegingen. Zeer in het algemeen zou men kunnen stellen, dat de stand van de techniek, economische onstandigheden, stijlopvattingen, gebruiksdoeleinden en zeker ook traditionele overwegingen een bepalende rol spelen.

En aan deze reeks moeten we ongetwijfeld de creatieve gaven van de scheepsbouwer toevoegen. Dit geldt met name voor onze oude, op het oog gebouwde, binnenvaartuigen, vissersschepen en jachten, waarbij de scheepsbouwer aan ieder schip iets "eigens" meegaf, waardoor het zich van anderen, ook als die van hetzelfde type of soort waren, onderscheidde. Deze oude scheepsvormen zijn dan ook mede te beschouwen als één van de vele aspecten van de cultuur uit een bepaalde periode.

Het bewaren en instandhouden van deze vorm van cultuuruiting vormt het ideële doel dat onze Stichting zich heeft gesteld en zoals dit in de artikelen 2 en 3 van de statuten is vastgelegd.

De praktische verwezenlijking van deze doelstelling brengt met zich mee dat een omschrijving van wat thans geacht wordt tot deze oude scheepsvormen te behoren, of met andere woorden wat onder "ronde- en platbodemjachten" wordt verstaan, gewenst is.

Het is echter een hachelijke taak, omdat zoals gezegd ieder van deze oude schepen eigenlijk een eigen individualiteit bezat, terwijl de scheepsvormen zelf - zoals bij ieder gebruiksvoorwerp - voortdurend evolueerden.

Er is echter een zeer duidelijke, principiele wijziging te constateren toen de zeilen door de motor als voortstuwingsmiddel werden vervangen.

Van dat moment - dat zich overigens over een reeks van jaren uitstreckte - speelden andere en nieuwe factoren een rol bij de bepaling van de scheepsvorm.

Hier ligt ook het eerste, algemene criterium voor erkenning als oud-Nederlands vaartuig en als voorwaarde om in het Stamboek te worden opgenomen: alleen die schepen wier vormen en tuigage gedurende de zeiltijd bij beroepsvaart en visserij tot ontwikkeling kwamen, komen in aanmerking. Het tijdstip, waaróp een schip is gebouwd, speelt daarbij geen rol, ook vandaag kan een oud-Nederlands scheepstype van zuivere vorm worden gebouwd.

Deze algemene aanduiding kan echter niet meer zijn dan een uitgangspunt voor een omschrijving van wat onder ronde- en platbodemjachten wordt verstaan en van de algemene eisen, waaraan dergelijke schepen dienen te voldoen. Nadere precisering, met name wat betreft de vormen van romp, tuigage en opbouw alsmede de aard der materialen is noodzakelijk. Al lijkt dit dan ook op een poging het ongrijpbare te grijpen. Daarbij dient te worden bedacht dat de Stichting op grond van haar doelstelling een conserverend, behoudend karakter heeft, doch dat de aan te geven grenzen ruim zullen worden getrokken, gezien de ook oudtijds bestaande verschillen bij een en hetzelfde type. Voorts wordt uit praktische overwegingen een zekere aanpassing aan de eisen, die het gebruik van een vaartuig als jacht stelt, aanvaard.

Er is welbewust van afgezien een omschrijving per type te geven. Zulks houdt het gevaar in dat de omschrijving van hetgeen nog juist toelaatbaar is, als norm wordt beschouwd, waardoor het ontstaan van eenheidsklassen niet denkbeeldig is. De begrippen eenheidsklasse en ronde- en platbodemjachten zijn echter qua historie en karakter der schepen volledig tegenstrijdige begrippen.

I. Romp.

a. Onderwaterschip.

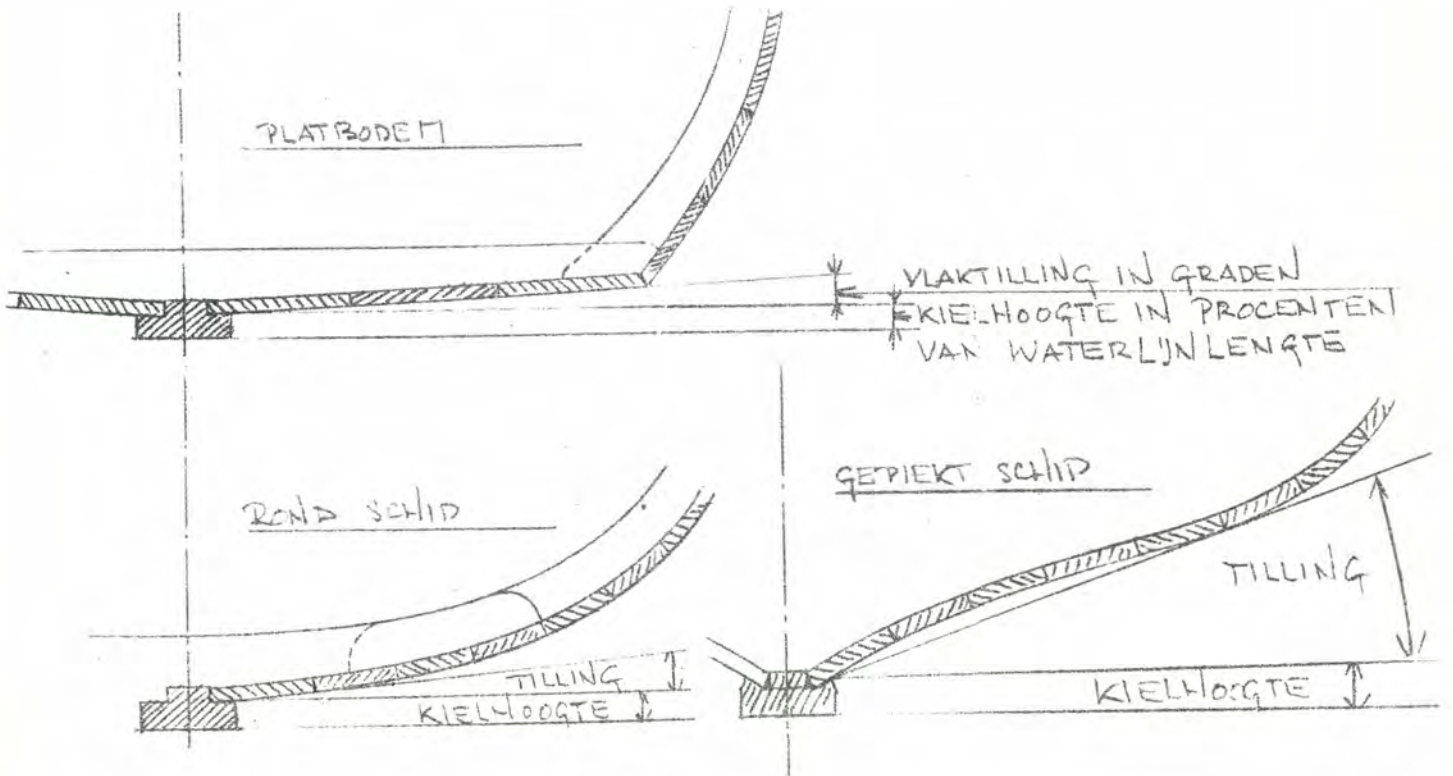
Algemene opmerking: De vorm van de romp moet dusdanig zijn dat overeen-

stemming met een bepaald oud-Nederlands type, als omschreven in het boek "Ronde- en Platbodemjachten" of in enige andere historische publicatie, duidelijk is vast te stellen.

Zowel voor een platbodem, al dan niet met licht V-vormig vlak, als voor een rond schip en een gepiekt schip dienen bepaalde maxima wat betreft de vlaktilling en kielhoogte te worden aangehouden.

Voor wat betreft de vlaktilling zullen de volgende normen gelden (gemeten in een dwarsdoorsnede ter hoogte van de achterkant mast):

- een platbodem : maximaal 2 graden
- een rond schip : maximaal 6 graden
- een gepiekt schip: maximaal 12 graden



Voor wat betreft de kielhoogte, eveneens gemeten ter hoogte van de achterkant mast, geldt een maximum van 2% van de waterlijn met uitzondering van de Staverse jol, waar dit maximum 8% bedraagt.

De kielbalk mag tussen het genoemde meetpunt ter hoogte achterkant mast en de achtersteven ongeveer 1% van de waterlijnlengte in een rechte lijn aflopen. Het is niet toegestaan in dat geval daarenboven nog een aparte scheg aan de kielbalkaan te zetten.

Ten aanzien van de kielbreedte dient voor aangezette of dooskielen $2\frac{1}{2}\%$ van de waterlijnlengte als richtgetal te worden genomen.

De lengte van de aangezette scheg - wanneer geen doorlopende kielbalk aanwezig is - mag niet meer bedragen dan ongeveer $\frac{1}{3}$ van de waterlijnlengte. De breedte mag niet meer bedragen dan ongeveer $2\frac{1}{2}\%$ van deze lengte. De hoogte van de scheg mag nergens meer bedragen dan 3% van de waterlijnlengte.

Wij menen dat door deze bepalingen voldoende ruimte is gelaten om vrachtvaartuigen en vissersschepen als goed manoeuvreerbare jachten te gebruiken.

II. Bovenwaterschip.

Het verloop van de lijnen van berghout en boeisel, alsmede de stand van het boeisel moeten het karakter van het oorspronkelijke scheepstype duidelijk doen herkennen.

De vormgeving van de opbouw dient zodanig te zijn, dat zij het lijnenspel van de romp niet stoort. Men zo groot mogelijke beperking van de opbouwhoogte is gewenst. Helaas wordt hiertegen nogal eens gezondigd, doordat een (te) grote nadruk op de gewenste stahoogte wordt gelegd. Ook de lengte van de opbouw - die eigenlijk niet vóór de mast zou moeten komen - blijve beperkt.

Het blijft uiteraard altijd een subjectieve beoordeling of iets nog "net wel of niet kan". Als richtlijn bij deze oordeelvorming zou kun-

nen gelden, dat in het algemeen het hoogste punt van de opbouw (de "kuif") niet hoger boven de waterlijn dient te komen dan tweemaal de minimum afstand tussen potdeksel en waterlijn. De lengte van het schip speelt hierbij echter ook een zekere rol.

De breedte van de opbouw dient zodanig te zijn dat behoorlijke gangboorden overblijven. Afmeting en vorm der ramen dienen duidelijk te doen uitkomen dat we met een schip en niet met een drijvend huis te doen hebben.

III. Tuigage.

Grootzeil met gaffel, losse broek en rakbanden, behoudens daar waar een spriet- of torenzeil van oudsher gebruikelijk was.

De banen van alle zeilen moeten evenwijdig aan het achterlijk van het betreffende zeil lopen.

De zeilen, wit of bruin van kleur, kunnen zowel van katoen als desgewenst van kunstvezel worden gemaakt.

Vallen, stagen en schoten van touw, staaldraad of kunstvezel, maar nimmer gekleurd.

Rondhouten van hout, hol of massief.

De lengte van de mast moet tenminste zo groot zijn, dat bij gestreken mast de vleugel ongeveer boven de achtersteven komt.

In het algemeen dient het zeiloppervlak dusdanig te zijn, dat het schip op de zeilen alleen goed manoeuvreerbaar is. De vierkantswortel uit het zeiloppervlak moet tenminste 2 maal de breedte van het schip zijn, bij schepen boven 9 m lengte tenminste $2\frac{1}{2}$ maal de breedte. Een schip van 3 m breedte, zonder berghouten gemeten, dient derhalve tenminste 36 m^2 zeil te voeren.

In plaats van de niet bij onze oude scheepstypen behorende spinnaker ware eventueel een witte of bruine breekfok of razeil te kiezen.

Blokken en Beslag.

Zo mogelijk houten blokken met buitenbeslag. Binnenbeslag en stalen blokken zijn aanvaardbaar.

Geen tufnol of andere kunststofblokken.

Geen chroombeslag of chroomsierlijsten.

Zwaarden en Roer.

Dienen steeds van hout en uit meerdere delen te zijn opgebouwd. Lange smalle viosermanszwaarden kunnen uit één enkel massief deel zijn vervaardigd.

Met uitzondering van de Staverse jol dienen zijzwaarden steeds aanwezig te zijn. Andere dan zijzwaarden zijn niet toegestaan, terwijl ook de toepassing van kimkielen moet worden vermeden.

IV. Materiaal.

Uitsluitend de tot het einde van de zeiltijd gebruikte materialen, hout en staal, zijn toegestaan, waarbij bij houtbouw alleen massieve gangenbouw toelaatbaar is.

Bij staalbouw verdient het aanbeveling bij (grote) schepen met een ronde kop, zoals tjalken en aken bijvoorbeeld, de huidgangen althans boven water te laten overlappen, teneinde de vorm van het schip te accentueren. Ditzelfde is ook te bereiken door bij een gladgelaste romp uit te gaan van niet te brede delen en de lasnaden duidelijk te doen uitkomen.

Lattenbouw, diagonaalbouw, toepassing van multiplex of van kunststoffen bij de romp van welk type rond- of platbodemjacht dan ook zijn naar ons gevoelen dermate in strijd met de traditionele vorm en uiterlijk van deze schepen, dat toepassing daarvan niet kan worden aanvaard.

In het vorenstaande zijn een aantal punten genoemd, die bij de beantwoording van de vraag of een schip al dan niet in het Stamboek kan worden ingeschreven, een rol spelen en als richtsnoer kunnen dienen. De omschrijving is daarbij soms vaag gebleven, de grenzen zijn ruim getrokken. Want hoewel ons hoofddoel consolidatie, bewaring en handhaving van de oude scheepsnormen is, is een zekere coëxistentie van traditie en historie met de eisen, die door het gebruik als jacht in deze tijd worden gesteld, aanvaardbaar en gewenst.

Daarbij vermijden wij echter welbewust het woord "ontwikkeling". Scheepsbouw is weliswaar een levend iets, maar de ronde- en platbodemjachten hebben als gebruiksvaartuig hun natuurlijke eindvorm bereikt toen het zeil werd vervangen door de motor. Iedere verdere "ontwikkeling" zou de oude vormen automatisch doen overgaan in die van de moderne scherpe jachten of in dualistische tussenvormen. En juist om deze "bastardisering" te vermijden, is deze poging tot omschrijving van het begrip ronde- en platbodemjachten ondernomen. Voorts bedenke men dat het niet de bedoeling is geweest een handleiding voor de bouw van oud-vaderlandse scheepstypen op te stellen. Daarvoor is heel wat meer vereist. Wel hopen wij dat ontwerpers zich op de hierboven genoemde punten zullen bezinnen, wanneer zij hun lijnen op het tekenbord zetten, en eventueel overleg met de Stichting zullen plegen.

Het is evenmin de bedoeling het Stamboek nu te gaan doorlichten en zuiveren. Slechts in bepaalde gevallen kunnen ernstige afwijkingen tot uitschrijving van reeds ingeschreven schepen leiden. Voorts zal bij verkoop van een ingeschreven schip een beoordeling daarvan plaatsvinden alvorens de inschrijving te continueren.

Nieuwe aanmeldingen zullen worden getoetst aan bovenstaande criteria, die daarbij als richtsnoer en handleiding zullen dienen. Ingeval van twijfel zal het oordeel van enkele terzake kundig geachte "Vrienden van het Ronde- en Platbodemjacht" worden gevraagd, die als een soort "technische schoonheidscommissie" het Bestuur zullen adviseren. De uiteindelijke beslissing berust bij het Bestuur van de Stichting.

Tenslotte dit:

De Stichting hoopt dat de K.V.N.W.V. bij toelating van een schip tot de wedstrijdklasse der Ronde- en Platbodemjachten dezelfde criteria zal hanteren als de Stichting.
