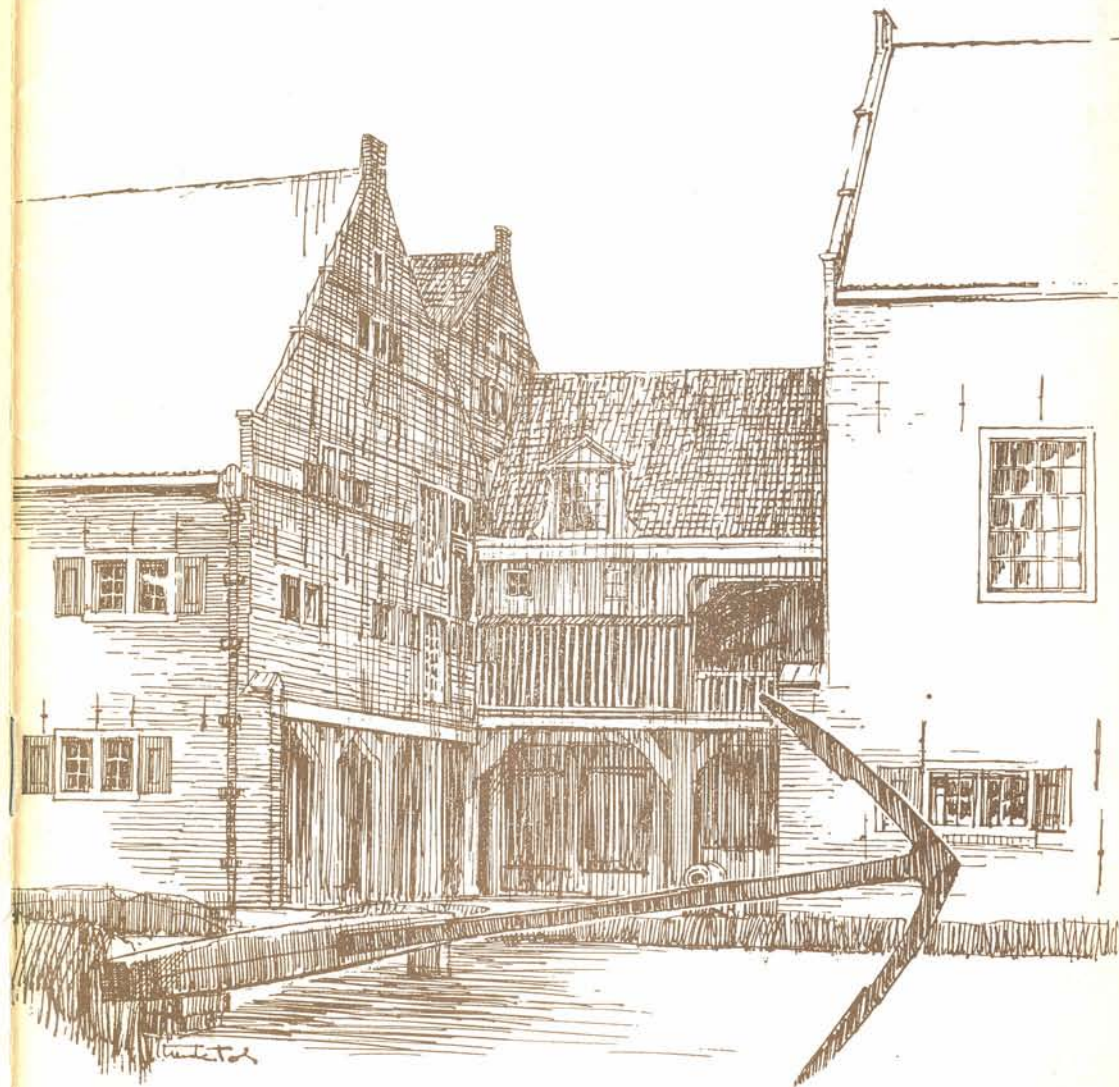


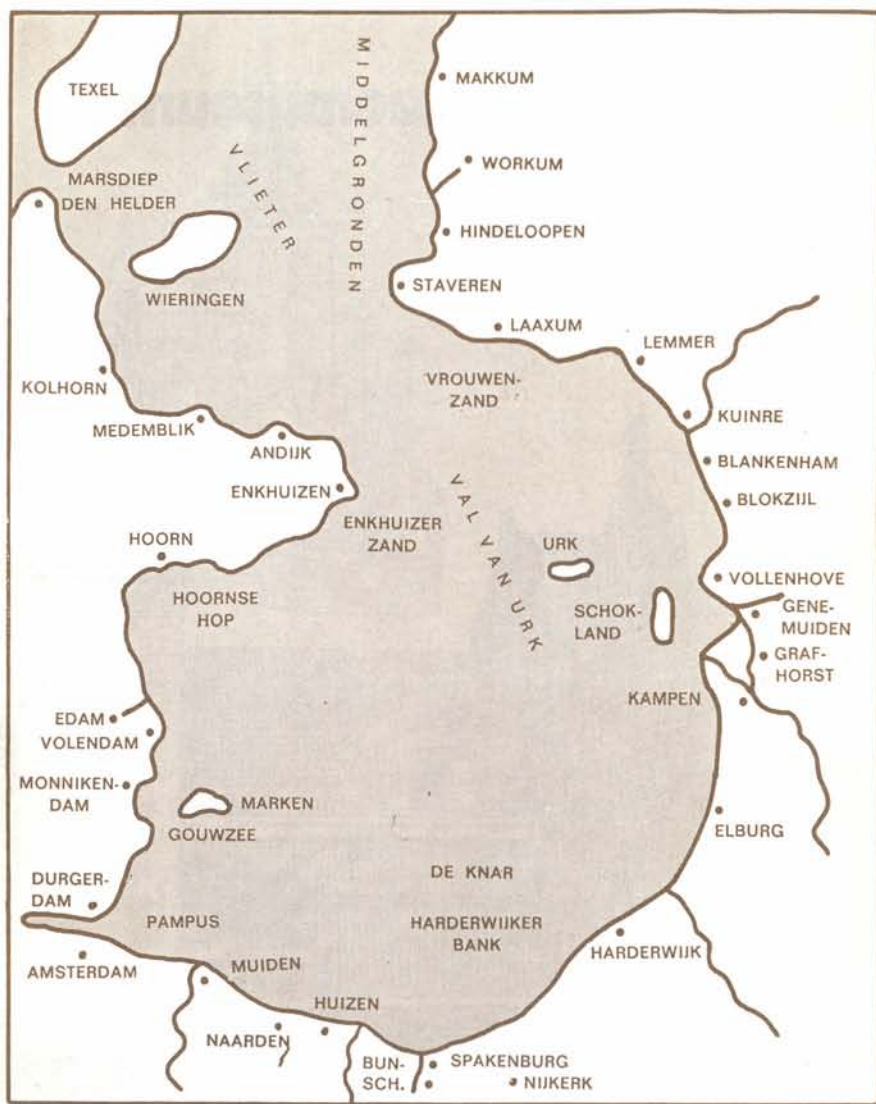


U kunt lid worden van de
Vereniging *VRIENDEN VAN HET ZUIDERZEEMUSEUM*,

door f 15,- (minimale contributie) over te maken op
gironummer 440970 ten name van deze vereniging, te
Enkhuizen. U ontvangt hiervoor het periodiek van de
vereniging *Vrienden van het Zuiderzeemuseum*; toegang
tot het Zuiderzeemuseum voor leden vrij.

Kijktocht door het Zuiderzeemuseum





De voormalige Zuiderzee

AANLEIDING

In 1932, op 28 mei, is met groot gerucht de afsluiting van de Zuiderzee voltooid; de Afsluitdijk tussen Den Oever op Wieringen en de Friese kust wordt definitief gesloten.

"De Afsluitdijk was al gelegd, de Wieringermeer bewoond, de Noordoostpolder in ontginning toen eindelijk tijdens de 18e Monumentendag, op 16 september 1942 in het Stedelijk Museum te Amsterdam gehouden, "de Zuiderzee als monument" aandacht kreeg en dan wel als "bedreigd monument". Dit schreef Mr. A.F. Kamp bij het zilveren jubileum van de Vereniging Vrienden van het Zuiderzeemuseum (1972).

In 1936 was er in Enkhuizen reeds een "Stichting Zuiderzeemuseum" in het leven geroepen, maar meer dan een initiatief bleek het niet te zijn. (De Stichting ging in 1948 ter ziele). Het denkbeeld om een "Zuiderzeemuseum" te stichten bleef echter wel levend.

In 1943 viel de beslissing om de stad Enkhuizen - gekozen uit een aantal plaatsen die hiervoor in aanmerking wilden komen - aan te wijzen voor de vestiging van een Zuiderzeemuseum. Op 14 januari 1948 werd bij ministerieel besluit deze beslissing vastgelegd.

Het Rijksmuseum Zuiderzeemuseum is gevestigd in een reeks verschillende gebouwen aan de Wierdijk en de Oosterkade.

De Wierdijk, een waterkerende zeedijk (1567), ontleent de naam aan de constructie van de laat-middeleeuwse Zuiderzeedijken, die een kern van zeegras (Latijn: *Zostera marina*), ook wel "wier" genoemd, hebben. Tegen en over deze kern van wier werd allerlei ander dijk materiaal gebruikt, zoals baksteenpuin, palen, riet, klei,



zand, soms keileem en grote zwerfstenen voor de bekleding.

De officiële opening van het Zuiderzeemuseum vond op 1 juli 1950 plaats, toen het "Peperhuis" voor publiek als museumruimte werd opengesteld.

Het "Peperhuis" werd in 1625 als woon- en pakhuis van de koopman-reder Pieter van Beeresteijn gebouwd. Aan de zeezijde - aan de Wierdijk, vrijwel direct tegenover het Staverse Poortje - is de dubbele trapgevel een goed voorbeeld van de bouwstijl uit de Gouden Eeuw.

Bij voorbaat stond al vast, dat de ruimte in het "Peperhuis" niet toereikend zou zijn om de gehele aan te leggen collectie te herbergen. Een in heropbouw zijnd

17de eeuws pakhuis van de West-Indische Compagnie vormt nu de afsluiting van een gebouwencomplex, dat de geïnteresseerde bezoeker zal boeien door zijn fraaie vorm en zijn stoere constructie.

ZAAL 1: SCHEPENHAL.

Het twaalfstal houten zeilschepen dat zich in deze hal bevindt is te verdelen in: vissersschepen, pleziervaartuigen, beurt- en vrachtschip en bijzondere schepen.

VISSERSSCHEPEN zijn:

de Marker *botter* (de MK 53) is wellicht het meest bekende vissersschip van de Zuiderzee. De algemene kenmerken zijn: een platte bodem met een rondgebouwd, breed, hoogoplopend voorschip, dat voorzien is van een dek en een laag, open achtergedeelte.

de Wieringer *aak* (de WR 3) was een in de smalle vaargeulen goed wendbaar schip en kon door de vlakke brede bodem het risico lopen op een zandplaat droog te vallen. Dit type schip werd gebouwd bij werven in Makkum, Workum of Hindelopen. Het schip heeft een vaste voor- en achterplecht en de ruimte ertussen kan worden afgesloten met losse planken, de zogenoemde stellingen, die men gebruikte om er tijdens de wierogst het zeegras op te laten uitlekken.

de Vollenhovense *bol* vertoont de kenmerken zowel van de schokker als van de botter. Dit schip is in 1910 te Vollenhove gebouwd; de Vollenhovense bol is een eigen ontwerp geweest van een scheepsbouwer met grote ervaring.

de Staverse *jol*, een klein type. In 1957 is dit schip uit 1893 in het museum vrijwel geheel gereconstrueerd.

De meningen over de herkomst van het schip lopen zeer uiteen.

PLEZIERSCHEPEN:

de Friese *boeier* "Sperwer", gebouwd door Frieslands grootste boeierbouwer Eeltje Holtrop van der Zee (1823 - 1901). De "Sperwer" (8.90 x 3.42 m) is in 1884 te Joure gebouwd.



Bij zeilwedstrijden op het Snekermeer op Hardzeildag 1892 kwam deze boeier met twee minuten voorsprong op zijn concurrenten, als eerste binnen. Door deze prestatie veroverde het schip een grote zilveren beker en

werd sindsdien als de snelste boeier beschouwd.

Fries jacht "Neptunus": een scherpe scheiding tussen Fries jacht en tjotter is moeilijk te trekken. Gewoonlijk spreekt men van Fries jacht, wanneer berghouten aanwezig zijn en de lengte van het schip groter is dan 5 meter.

middenzwaardjacht "Wilhelmina": dit schip werd in 1890 te Amsterdam gebouwd; is 8,92 m lang en 3,20 m breed en voerde ongeveer 100 m² zeil. Aan de voorzijde heeft het schip een sloepmodel, aan de achterzijde is het voorzien van een spiegel. Een deel van de kajuit is in gedeelten afneembaar. Het type, door Amerikanen ontwikkeld, werd in 1846 voor het eerst kant en klaar in Nederland ingevoerd.

Een Friese *tjotter* heeft een lichtgebogen bodemvlak, de zijden maken hiermede een flauwe hoek en zijn zelf ook licht gebogen. Soms is een tjotter "gepiekt" gebouwd, dit wil zeggen dat de spantvorm enigszins s-vormig verloopt. De tjotter is voor de mast meestal open, slechts zelden heeft het scheepje een berghout. Het roer van de tjotter is gewoonlijk zeer breed; de kop is dikwijls versierd met verguld en geverfd houtsnijwerk.

BEURT- en VRACHTSCHIP:

snikke "Grietje": het schip behoort tot de groep van binnenvaartschepen en werd voornamelijk gebruikt voor het vervoer van aardappelen in Friesland; kenmerken zijn een lange smalle romp, een vallende rechte steven en stevenbalk.

BIJZONDERE SCHEPEN:

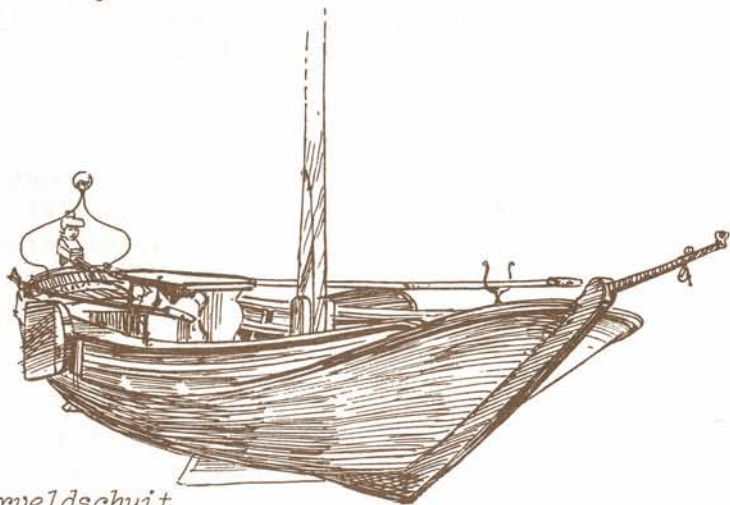
tjotter "Wilhelmina" is gebruikt geweest bij de verzorging van de betonning op het Snekermeer en is bij wijze van uitzondering voorzien van berghouten.

de *ijsvlet*, omstreeks 1850 gebouwd, was eigendom van de Vissersvereniging "Hulp en Steun" te Urk en verzorgde bij strenge vorst de verbinding van het voormalige eiland Urk met de vaste wal. De vlet werd door een aantal mannen over het ijs voortgetrokken, hetgeen een enorm zwaar karwei was. Van Urk ging "de bloedreis", zoals de tocht werd genoemd, via Schokland, naar Rampspol en vandaar naar Kampen, waarna men met post, kranten en levensmiddelen de terugtocht aanvaardde.

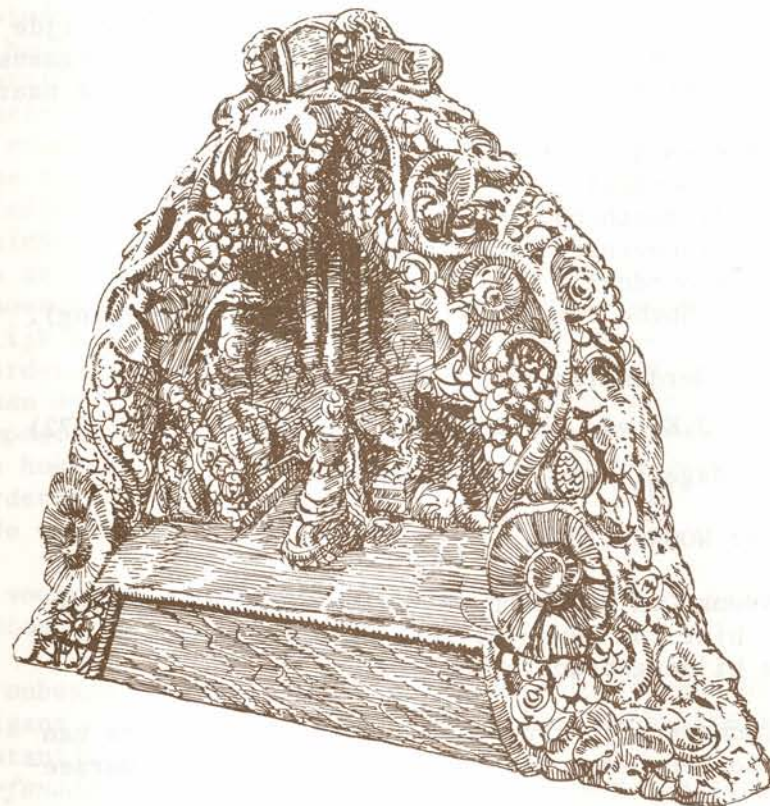
Veelal werd onderweg overnacht, soms op de open ijsvlakte. De *ijsvlet* werd ook gebruikt voor het maken van contact met ingevroren schepen, zoals dit nog op 17 januari 1940 is gebeurd.

ZAAL 2: SCHEEPSSIER.

Met de houten zeilschepen verdwenen ook de kleurrijke versieringen. Moderne schepen hebben geen plaats meer voor machtige scheg-(boeg)beelden, of waar het kleinere schepen betreft voor kleurige roerkoppen, roerklikken, mastplanken, mastwortels of voor met bijbelse voorstellingen en wapens besneden en beschilderde hakkeborden.



plezierveldschuit



hakkebord (zaal 7)

HAKKEBORDEN (achter in de zaal) zijn meestal half rond en van eikenhout vervaardigd. Zij waren angebracht op het verhoogde achterboord ("hek", "hakke" of ook wel "staatsie" genaamd), van een kaag, hek- of staatsietjalk of beurtschip, overdwers boven de helmstok, die bij deze schepen door een driehoekige opening in het boord - het hennegat - draaide. Daarachter, op het roer, verrees in de regel bovendien nog een roerkop. Aan de achterzijde van het hakkebord was meestal een stadswapen - bij beurtschepen vaak twee - angebracht,

de thuishaven van het schip aanduidend. De voorzijde vertoonde, binnen een rijke omlijsting, een doorgaans bijbels tafereel. De voorbeelden hier (van links naar rechts):

Christus en de overspelige vrouw

Salomo's oordeel

Job op de mesthoop.

In zaal 7 bevinden zich de hakkeborden

Salomo's oordeel

Koningin Sheba bezoekt Salomo (zie ook afbeelding).

ZAAL 3: Herdenkingstentoonstelling van

J.E. van de WETERING DE ROOIJ (1877 -- 1972)

met stadsgezichten van Enkhuizen.

ZAAL 4: WOONCULTUUR.

Volkskunst en wooncultuur van het Zuiderzeegebied komen hier tot leven door de aankleding van de zaal en de bijeengebrachte voorwerpen.

Tegelwanden zijn kenmerkend voor de interieurs van vele boeren- en schipperswoningen in het Zuiderzee-



gebied. In de bloeitijd (17de en 18de eeuw) waren tegels in hoofdzaak blauw, later werden paars en andere kleuren gebruikt. Het was gebruikelijk, achter de vuurplaat een tegelschouw te hebben met verschillende soorten tegels en enige tableaus in het midden. Bij de boeren stelden deze tableaus meestal scènes uit het boerenleven voor of huisdieren, terwijl de schippers vaak een schip of zeegezicht in hun schouw lieten plaatsen.

Aan de rechterzijmuur (bij binnenkomst) ziet men de zogenoemde "*springertjes*". Dit zijn tegels, waarop betrekkelijk klein uitgebeelde mannetjes, dieren als koeien, paarden, honden, herten, eekhoorns, hazen en varkens staan op een door streepjes aangegeven grondje. Deze composities zijn omgeven door drie concentrische cirkels. Als hoekvulling zijn spinnekoppen gebruikt. Deze tegels werden in Friesland gemaakt in de tweede helft van de 18de en ook in de 19de eeuw.

De voorwerpen in deze zaal staan op *Genemuider biezen matten*.

De onbeschilderde houten voorwerpen zijn bewerkt of volgens de techniek van de kerfsnede of hebben relief-houtsnijwerk.

Kerfsnede is een techniek, die geduld, een beetje goede smaak, een tamelijk vaste hand en eenvoudig gereedschap behoeft. Een eigenschap van de kerfsnede is, dat het een oppervlakte versiering is, die de eigenlijke vorm van het voorwerp onaangestast laat, in tegenstelling tot



reliefhoutsnijwerk, dat in zijn hoofdvorm en hoofdbegrenzing dikwijls de vorm van het voorwerp beïnvloedt of bepaalt. Ook leent reliefhoutsnijwerk zich beter tot polychromering (= met vele kleuren beschilderen). De

uitvoering van reliefhoutsnijwerk vereist een vrij uitgebreid aantal guzden en beitels in verschillende vormen. Het aantal knutselaars, dat zich aan deze techniek waagt is gering en het zijn meestal de handwerkslieden met een behoorlijke handvaardigheid, die hun intenties in deze veel moeilijker techniek uitleven.

De fraai bewerkte gebruiksvoorwerpen - zoals bij voorbeeld mangelplanken en stoven - zijn vaak door jonge mannen gemaakt om aan hun aanstaande bruid te geven als blijk van hun genegenheid.



Veelal was *de stoof* een simpel gebruiksvoorwerp, waarvan er vaak een aantal aanwezig was in de boeren- of vissershuis-kamer. Dikwijls ook was de stoof een pronkstuk, dat met een bepaalde bedoeling werd gemaakt en gebruikt. Dit gold in het bijzonder voor de kerkstoven, die van een koperen handvat waren voorzien en die door de dames werden mee-

gedragen naar de kerk of naar een visite. Bovenstaande stoof is een voorbeeld van reliefhoutsnijwerk.

Een andere bijzondere stoof is die met een letterraadsel bovenop:

In het midden het jaartal 1701, daaromheen "ENCKHUISEN" waarbij de laatste "EN" samenvallen. De andere letterraadsels zijn nog niet opgelost.



Er bevinden zich midden in de zaal vitrines met
. aardewerk, tin- en koperwerk
. Fries aardewerk uit Makkum, Workum en Lemmer
. zilverwerk.

Deze zilvertitrine bevat onder meer lepels, een klein

reisbestek uit 1653 (eerste lepel van rechts; onder de lepel de vork), fraai bewerkte mesheften, een molenbeker, Friese- en Westfriese beugeltassen en een knottekistje.

Het knottekistje werd in het oude Friesland door de bruidegom aan de bruid gegeven. Erin bevond zich een doekje, de knotte, waarin met een losse knoop een muntje zat geknoopt. Als de bruid de knotte eruit nam en de knoop aantrok, betekende dat het ja-woord.

Het beschilderen van voorwerpen komt vooral in de 18de eeuw in de mode. Het beschilderen ging sneller dan het aanbrengen van versieringen in hout. Bovendien kon het geschieden op minder kostbaar materiaal en het eindproduct was in ieder geval bijzonder kleurrijk, hetgeen bij de "lagere standen" van die dagen zeker op prijs werd gesteld. Men beschilderde interieurstukken zoals kasten, tafel, trapjes, bankjes, sleden, dozen, kistjes, beddedeurtjes en dergelijke. De aard van de voorstellingen valt uiteen in die van bijbelse voorstelling; de klassieke oudheid; mythologische voorstelling en in scènes uit het dagelijks leven.



De bijbelse voorstellingen zijn veelal ontleend aan een "Bijbels prentenboek". Een boek dat veel gebruikt werd is dat van Johannes Vollenhoven: "*Afbeeldingen van de Heilige Historien des Ouden en Nieuwen Testaments*" (1734).

Jisper kast.

De deurpanelen van deze kast zijn beschilderd met chronologisch geplaatste gebeurtenissen uit het leven

van Saul en Samuël, en wel naar de prenten 74 t/m 77 uit Deel I van Johannes Vollenhoven.

Links boven naar prent 74: "Saul van Samuël met veel ere ontmoet" (I Samuël 9 : 14)



Johannes Vollenhove
Deel I, prent 74

Rechts boven naar prent 75: "Saul van Samuël gezalfd" (I Samuël 10 : 1)

Links onder naar prent 76: "Saul van Samuël bestraft" (I Samuël 15 : 19)

Rechts onder naar prent 77: "Samuël hout Agag in stukken". (I Samuël 15 : 33).

De Workumer kast (1699) is beschilderd met zowel bijbelse voorstellingen en spreuken als sloopstaferelen:
"Wat Roemt den Armen knegt op Syn Volmaakte Werke
Wilt met den Wijsen Regt op Christy Leere merke.
Het is de H. Geest die onze ziel verklaart
En ons Geloof versterckt door Christy hemelvaart".

ZAAL 5: ZUIDERZEEMAQUETTE.

Plattegrond van de Zuiderzee met het kustgebied. Uitgezaagd een aantal van de meest bekende monumenten per Zuiderzeegemeente.

ZAAL 6: AMBACHTEN EN BEDRIJVEN.

Links de complete uitrusting van een mast-, pomp- en blokmakerij, een ambacht geheel behorende bij de oude scheepsbouw.

Werktuigen voor de zeilmakerij onder andere een zeildoekweefgetouw uit 1625.

In het midden werkmateriaal voor de touwslagerij. Onder de visuithangborden een zogenoemde *winkelslang*, die boven de toonbank hing en waarop verpakkingsmateriaal (puntzakjes, touw over de haspel) een plaats had. Enkele boerenwagens vestigen de aandacht op het boerenbedrijf. In de hoek van de zaal is een gedeelte van een zomerstal gereconstrueerd.

Het inrichten van de *zomerstal* was een Westfrieze traditie. Wanneer de koeien op het land waren gebracht werd de stal grondig schoongemaakt, de muren geverfd en op de vloer zand of schelpen gestrooid.

Tussen de schotten werden allerlei voorwerpen te pronk gezet die tot de winterse gebruiksvoorwerpen gerekend kunnen worden, zoals arresleden, paardedekken, stoven, rijtuigstoven, doofpotten en dergelijke.

In de zomer maakte de boer kaas, maar nadat de boer dit niet meer zelf deed, werden ook de kaaspersen, emmers en Keulse potten in de zomerstal aangetroffen.

Op de *overloop* van zaal 6 naar zaal 7 zijn enige houten deuren en schotten uit Edam aangebracht, die door buitenlandse kunstschilders omstreeks 1900 zijn beschilderd.

ZAAL 7 : SCHEEPSMODELLEN.

Aan de linkerzijde vindt men een rij modellen van vissersschepen. In een zo beperkt gebied als het Zuiderzeegebied kwamen, zoals ook al in de Schepenhuis te zien was, vele verschillende vormen en typen voor. In het midden een viertal modellen van grotere schepen, die in de vroege eeuwen in Zuiderzeesteden van stapel liepen en de handel met Oost- en West-Indië onderhielden. Uiterst rechts een rij modellen van vrachtschepen, die voor het binnenlandsvervoer zorgden.

Voorts onder andere een tweetal vitrines met scheepsinstrumenten, waaronder een uiterst zeldzame jacobsstaf, voorloper van kwadrant, octant en sextant, met fraai gesneden doos, een octant met beschilderde doos en een baleinen doos.

De *jacobsstaf* werd gebruikt om bij de plaatsbepaling op zee de hoogte van de hemellichamen te meten. Het instrument bestaat uit een vierkante staf van zwart palmhout, waarlangs een viertal dwarslatten van wit palmhout, verschuifbaar zijn. Deze dwarshouten zijn van toenemende lengte, de staf is aan iedere zijde van een andere verdeling voorzien.

Bij het meten van de hoogte van de gewenste hemellichamen werd het apparaat zodanig op de hemel gericht en één der dwarslatten dusdanig verschoven, dat het ene uiteinde op de hoogte van de kim en het andere op hoogte van het hemellichaam uitkwam. Op de verdeling op de staf kon men dan de gegevens aflezen, waaruit de gezochte hoek kon worden afgeleid. Een en ander geschiedde met behulp van bijbehorende tabellen. Naarmate het hemellichaam hoger stond, moest een langer dwarshout worden gebruikt; bij ieder dwarshout behoorde een der vier afzonderlijke verdelingen, die op de staf waren aangebracht. Het was een vrij gebrekkige werkwijze, die slechts een betrekkelijke

nauwkeurigheid had. Deze jacobsstaf is omstreeks 1800 gemaakt. In 1731 werd een beter instrument uitgedacht, namelijk de spiegelsextant. Het geeft een indruk van het conservatisme van de zeelieden uit die dagen dat het nog zeer lang duurde, voordat dit nieuwe apparaat algemeen in gebruik werd genomen.

Neemt u een kijkje in de tuin van de binnenplaats voordat u naar zaal 8 gaat.

Op het gazon liggen drie ankers respectievelijk van een V.O.C.-schip, een walvisvaarder en een beurtschip. In het centrum staat een tuinbeeldje, dat in 1955 door W. Hardonk te Koog aan de Zaan werd vervaardigd in de voor de Zaanstreek traditionele vorm van een faambeeldje. Rechts in de hoek, tegenover de oude ingang, bevindt zich een uit 1625 daterend *portiek* met fraaie leeuwenmaskers aan de voet van de opgaande posten en een met voluten behouwen opstand met leeuwbekroning. Op de fries een letterraadsel:

D B N E A D

S P F D Q S

V E V S S T

dit wil zeggen: Die BeNyt Een AnDer
Syn ProFyt, Die Quelt Syn
Vleesch En VerSlyt Syn Tyt.

ZAAL 8: VISSERIJ en JACHT.

De oude Zuiderzee werd bevist met een grote verscheidenheid van netten. Het ging voornamelijk om haring, paling en ansjovis. Deze netten kunnen worden onderscheiden in gaand want en staand want.

Het gaande want werd bij het vissen voortgesleept door het water, zoals kuilnetten, korren, zegens en sleepnetten.

Voorbeelden daarvan als raamkuil, bordenkor en garnalenkor hangen in de zaal.

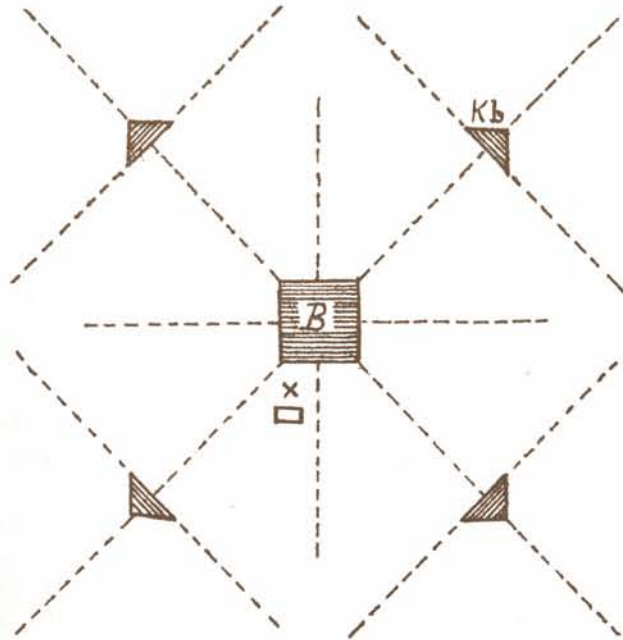
Het staande want werd op een bepaalde plaats uitgezet, liefst in de stroom, zodat de vis zich vlugger vastzwemt.

Voorbeelden daarvan zijn staande haring-, ansjovis-, bot- en spieringnetten; ook kamerwant, fuiken en kubben.

Achter in de zaal staat een *spieringslede* met toe-



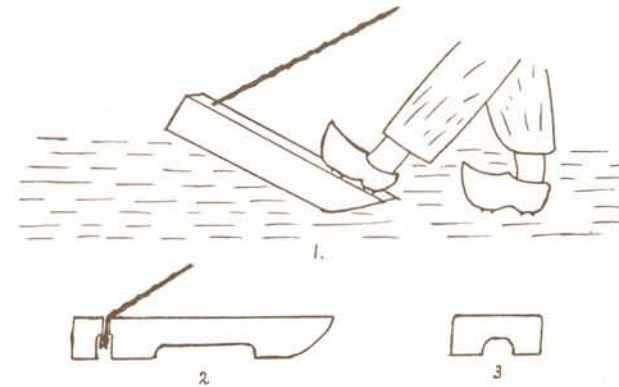
behoren, als bijl, ijszaag, klomplaarzen, spieringnetten en lamp. Bij strenge vorst ging men met deze slede het ijs op om spiering of bot te "kloppen". Tussen twee uitgehakte bijten werd het net uitgespannen en de vis door kloppen in het net gejaagd. Bij het net werd dan ook nog een lamp geplaatst.



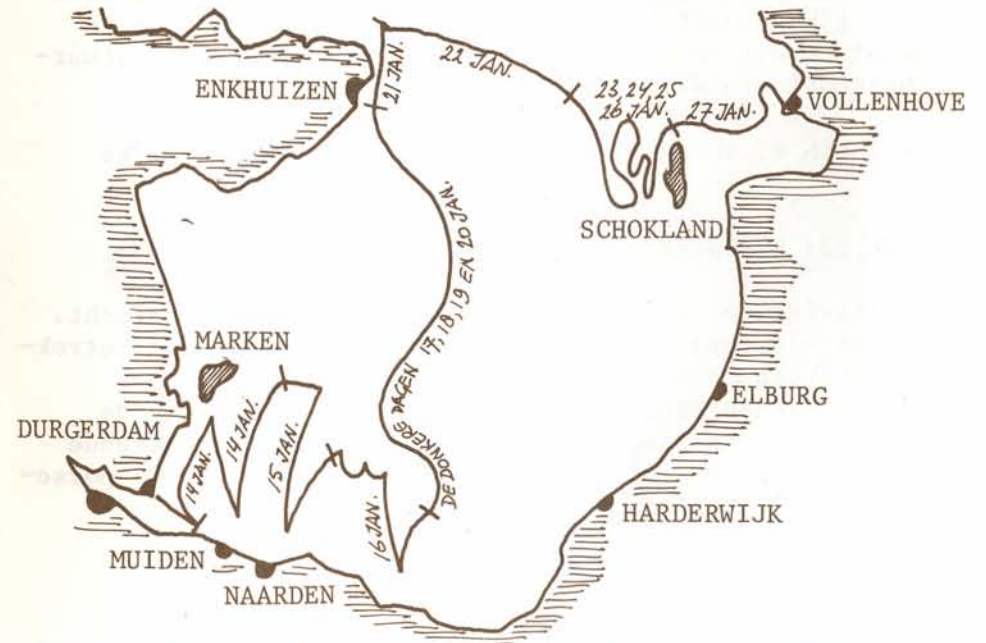
B = hoofdbijt; Kb = vier driehoekige kleine bijten; ---- = onder het ijs staande netten; x = plaats van de visser met botklopper (daaronder een rechthoek ter aanduiding van de sleet). Tekening H. van Zijl.

De gevaren, aan dit bedrijf verbonden, worden getoond door het glasschilderij met het droevige relaas van Klaas Bording uit Durgerdam.

Op zaterdagmiddag 13 januari 1849 ging Klaas Bording met



1. De botklopper in gebruik. Men lette op de klompen van de visser, die aan de onderkant zijn voorzien van scherpe punten om uitglijden op het ijs te voorkomen. 2. Lengtedoorsnede door het midden van de botklopper. 3. Dwarsdoorsnede door het midden van de botklopper. (H. v. Zijl).



Zwerftocht over de Zuiderzee van de Bordings (1849).

zijn beide oudste zonen erop uit om bot te kloppen. 's Nachts bemerkten zij dat zij op een ijsschots dreven. Zij zwierven op hun schots 14 dagen lang over de Zuiderzee. Zij hielden zich in leven door het eten van rauwe bot en het drinken van opgevangen regenwater. Op zaterdag 27 januari worden zij per toeval door vissers uit Vollenhove ontdekt. De ontberingen vroegen hun tol. De volgende dag overleed de oudste zoon Klaas. Aanvankelijk leek de vader te herstellen, maar ook hij overleed op 26 februari. Alleen de jongste zoon Jacob keerde hersteld naar Durgerdam terug.

Bij de glazen wand ligt een typisch vlak scheepje uit Friesland, de *wildsjitter* (= wildschietter), waarmee men ter ganzenjacht ging. Met één schot uit het enorme ganzenroer, waarachter de schutter op de buik lag, werd een half pond hagel afgevuurd, waarmee 20 tot 30 ganzen tegelijk geraakt konden worden. Het ganzenroer was te zwaar om uit de hand te worden gericht zodat veel stuurmanskunst van de roeier werd verlangd.

De ZALEN 9, 10 en 11 worden gebruikt voor tijdelijke tentoonstellingen.

ZAAL 12: GLASWERK en PENNINGEN.

In legvitrines zijn penningen en munten bijeengebracht. Andere vitrines bevatten glazen en voorwerpen die betrekking hebben op de walvisvaart. Aan de wanden hangen timen borden met ingegraveerde portretten van zeehelden en voorstellingen betreffende de haringvangst en voorts is er een complete serie porseleinen "haringborden".

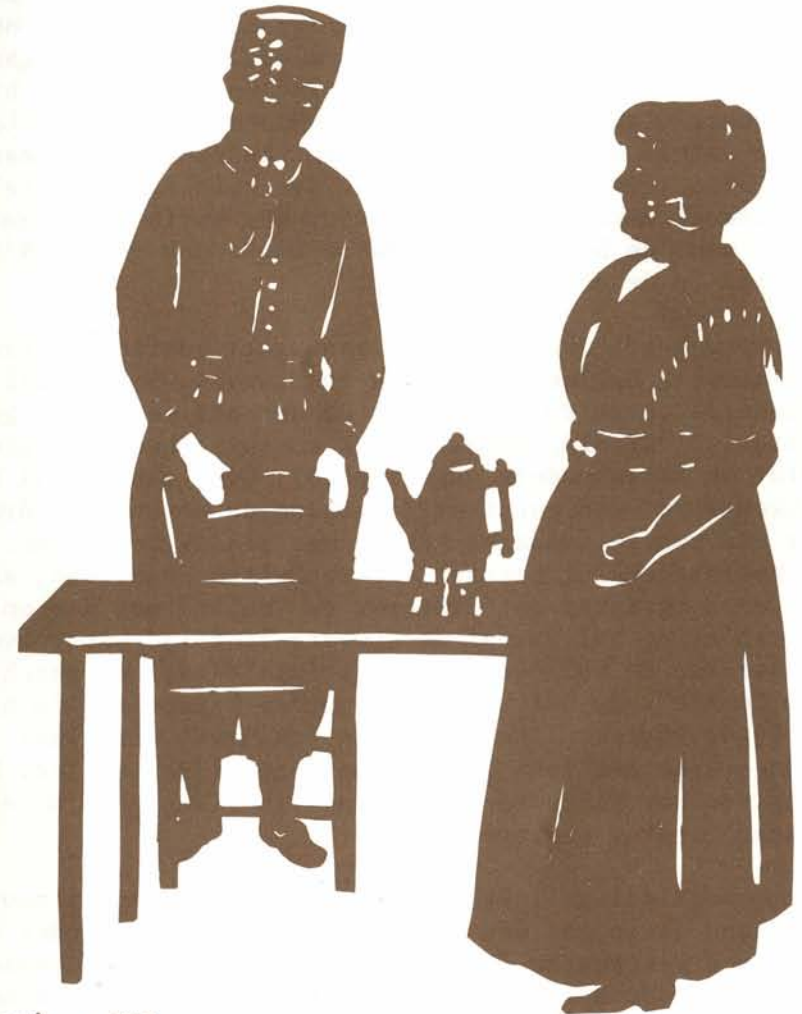
ZAAL 13, 14 en 15: KLEDERDRACHTEN.

Men kan de interieurs bekijken van *Terschelling, de Zaanstreek, Westfriesland, Hindelopen, Marken, Urk,*

Spakenburg en Volendam.

Van de klederdrachtvitrines wordt hier maar één interieur beschreven.

In de doorgang naar zaal 15 hangen twee werken van de



Interieur URK

Urker knipvirtuoos Jan Visscher (1885 - 1938), bijgenaamd Jantje de Knipper of ook wel Jan de Marker.

HET INTERIEUR VAN URK

Het interieur is gereconstrueerd aan de hand van ter plaatse ingewonnen inlichtingen. Traditioneel zijn onder meer *de balk* (de plank onder de middelste zolderingbalk), waarop de bijbel, het sigarenkistje en ook wel het brood hun vaste plaats hadden, de *kolomkachel met insteekketel* (voor water) met nikkelen of vernikkelde kop, er naast de rieten leunstoel van de heer des huizes, een tafel met droogstokken tussen de poten, een turfbak en een prent van "de brede en de smalle weg". Het gezin is gekleed in de *zondagse dracht*.

De vrouw heeft over het hemd een zwart baaien borstrok met mouwen, bekleed met zijde en fluweel. Het rijglijf, "middelde", van rood of blauw damast met een veter gesloten. De kraplap bedekt borst en rug geheel (de stof wordt op de schouders ingerimpeld). Over een aantal onderrokken wordt een zwart stijf geplooid bovenrok gedragen met een zwarte zondagse schort met zijden bovenstuk. De hoofdbedekking bestaat uit een witte ondermuts, smal zilveren oorijzer met daarover de "hulle" met een ondoorzichtige bol. Vanaf de huwbare leeftijd wordt over de bol van de hul een strook gerimpeld satinet geschoven, het "dasje". De hul wordt met gouden kaspelden in het oorijzer gestoken. Het zondagse jak heeft een zwart zijden doek met franje en fijne zwartzijden muilen. Het slot van het halssnoer wordt (als in bijna geen andere dracht) achter gedragen.

De mannenkleding lijkt veel op die van Volendam; nauwsluitend jasje met één rij zwarte knopen. Daaronder wordt het rood gestreepte "baaitje" gedragen. Het roodbaaien boordje wordt met gouden keelknopen gesloten. De broek is korter en wordt gesloten met broekstukken waarop bij-

belse afbeeldingen voorkomen. Er worden zwarte gebreide kousen met open patroon gedragen. Hoofdbedekking is de "karpoes" en om de hals wordt losjes een keurig opgerold dasje gedragen.

De jongenskleding is gelijk aan die van de man. Tot zijn zesde jaar droeg het jongetje zilveren muntknopen op zijn pakje.

Het meisje droeg een gekleurde streeprok en een meisjeskap op het hoofd.

De kinderdracht is geheel verdwenen, maar met Pinksteren worden nog wel eens kinderen "in het Urks" gestoken.