

# PLATBODEMS

## van G.W.W.C. Baron van Höevell

*Wie als jongen eenmaal in schepen geïnteresseerd raakt, komt daar als man meestal niet meer van los, want de eenmaal opgelopen aandoening is nagenoeg ongeneeslijk. Zo verging het ook Willem Baron van Höevell. Hoe kan het ook anders als je moeder een Volker is (van de baggeraars). Eerst studeerde hij vier jaar scheepsbouw aan de TH in Delft, daarna deed hij de HTS in Haarlem, om vervolgens, na zijn diensttijd bij de Marine, te worden aangesteld als meter van het toenmalig Centraal Bureau voor Watersport. Mijn vrouw en ik bezochten de 78-jarige ontwerper op zijn geriefelijke flat aan de van Nyenrodeweg 555 in Amsterdam, waar in zijn werkkamer alles in het teken staat van schepen en waar een magnifieke roerversiering de ruimte domineert.*

Sedert hij met ontwerpen begon heeft hij een ontwerpenlijst gecreëerd van maar liefst tweehonderd vijf en negentig items, waaronder, naast volledige schepen, ook verbouwingen en dergelijke en dat voornamelijk in de sfeer van de scherpe jachten. Zeer bekende en grote zeiljachten kwamen van zijn tekenbord, waarmee de eigenaars lange reizen hebben gemaakt. Het is mij echter niet in de eerste plaats te doen om de scherpe jachten, al hebben die voor het grootste deel zijn reputatie, ook internationaal, gevestigd en bepaald. Ik denk daarbij aan een paar hoogtepunten uit zijn werk zoals de drie Witte Raaf-zeezeiljachten, de platgatter Kortjakje en dergelijke. In het blad Watersport nr. 1 van 1987 gaf Hans Vandersmissen daar trouwens al uitvoerig verslag van. Nee, het is mij te doen om de platbodemontwerpen van zijn hand. Het zijn er niet veel in vergelijking met zijn totale oeuvre, maar de kwaliteit ervan is onmiskenbaar en dat is de moeite van het behouden waard.

### 8.50 meter Tholense schouw „de Goede Hoop”

Het eerste ontwerp waarmee hij zich in de platbodemwereld presenteerde, is gemaakt ter gelegenheid van een prijsvraag in 1953, al moet daarbij worden vermeld dat hij reeds in 1938 van zijn belangstelling voor oud-Nederlandse typen had blijk gegeven in het ontwerp van een open schouwtje. De opdracht van die prijsvraag was een rond- of platbodemjacht te ontwerpen dat aan de volgende eisen zou voldoen:

- het moest mooi zijn;
- het moest goedkoop zijn;
- en het moest goed zeilen.

Deze eisen waren volgens van Höevell het best te

Tekst: Jan Kooijman

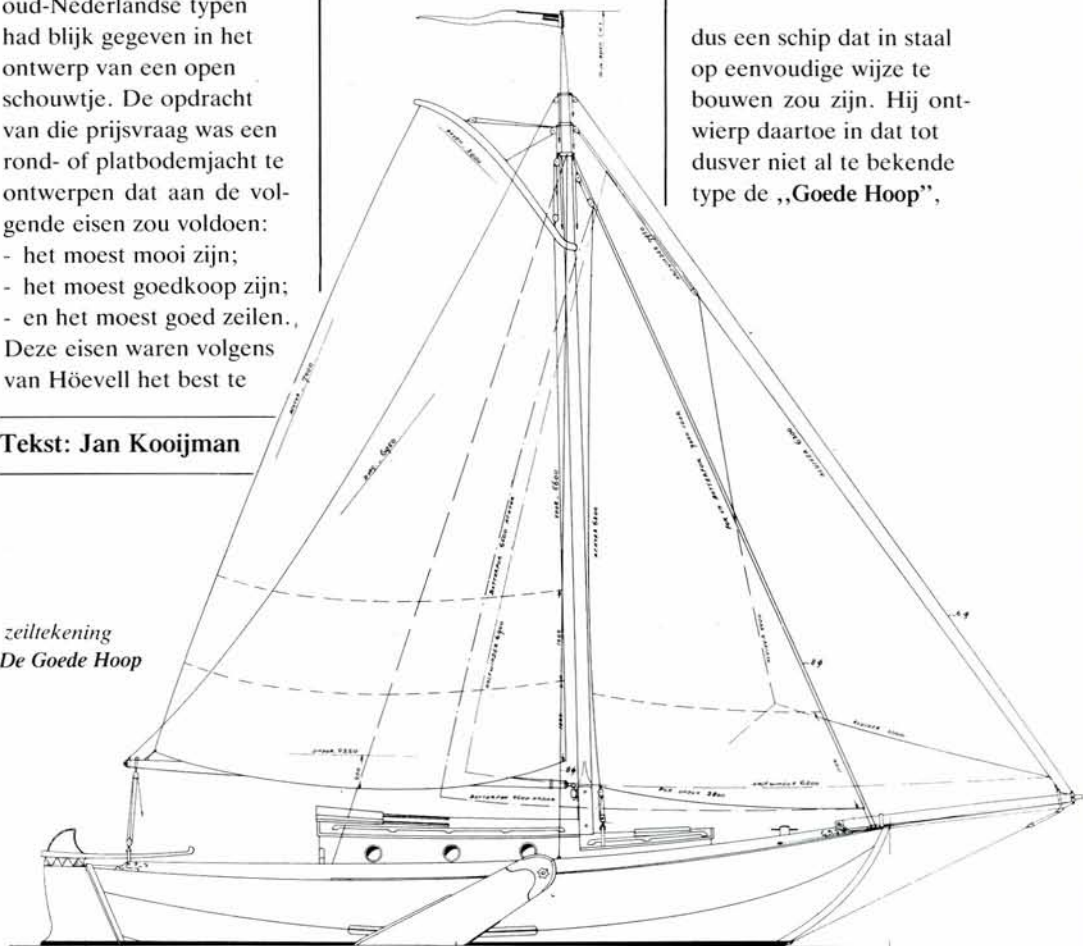
zeiltekening  
De Goede Hoop

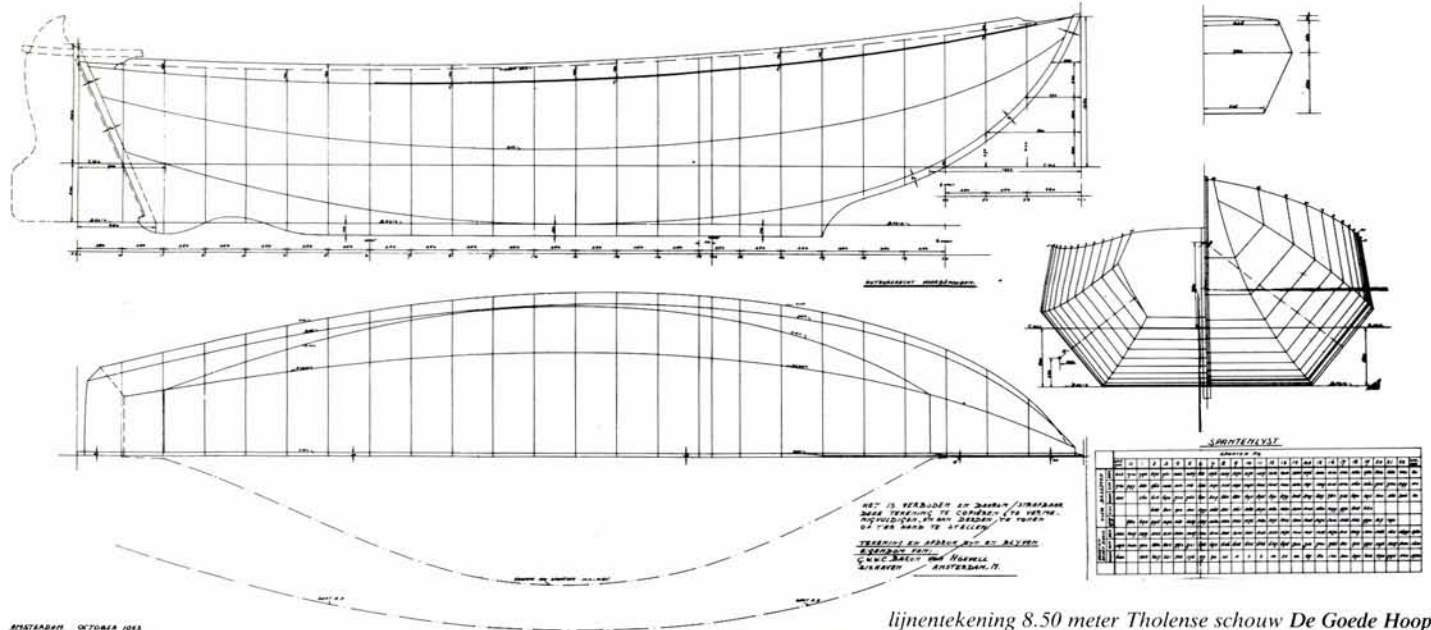
verwezenlijken in een Tholense schouw, een sloopstypen uit Zeeland met een tamelijk eenvoudige vorm, doordat het de voor schouwen gebruikelijke rechte spantdoorsneden vertoonde. Het platte vlak liep in het voorschip omhoog tot boven toe en het achterschip werd besloten door een platte spiegel. Inderdaad



G.W.W.C. Baron van Höevell

dus een schip dat in staal op eenvoudige wijze te bouwen zou zijn. Hij ontwierp daartoe in dat tot dusver niet al te bekende type de „Goede Hoop”,





lijnentekening 8.50 meter Tholense schouw De Goede Hoop

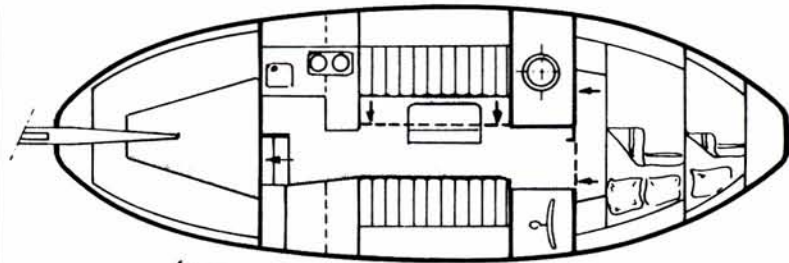
lang 8.54 meter over stevens, breed 2.83 meter, diepgang 0.60 meter, zeiloppervlak met grootzeil en fok 34,5 m<sup>2</sup>. De tekeningen laten een vlot model zien met een goed afgewogen zeilplan. Het ontwerp viel niet in de prijzen omdat de jury vond dat aan de eerste eis van schoonheid onvoldoende werd voldaan, niet vanwege de geleverde ontwerpprestatie, maar vanwege het gekozen type, waarvan men de hoekige spantvorm minder kon waarderen. Aan de eis van de goedkoopste heeft de jury tenslotte blijkbaar wat minder gewicht toegekend. Wel kreeg het ontwerp een eervolle vermelding. Het is enige malen uitgevoerd. De eerste prijs werd gewonnen door A. Volker met het ontwerp van een jacht dat werd aangeduid als botterjacht. Dit winnende ontwerp vertoonde enkele van de botter afwijkende details die weliswaar voor de toenmalige ontwerper en de toenmalige jury acceptabel waren, maar die later toen de type-zuiverheid van platbodems meer nadruk kreeg, er toe hebben geleid

dat het weinig werd uitgevoerd. Men kan zeker zeggen dat het ontwerp van de Tholense schouw van Van Höevell de toets van de authenticiteit op de lange duur beter heeft doorstaan, want het oogt nog steeds goed.

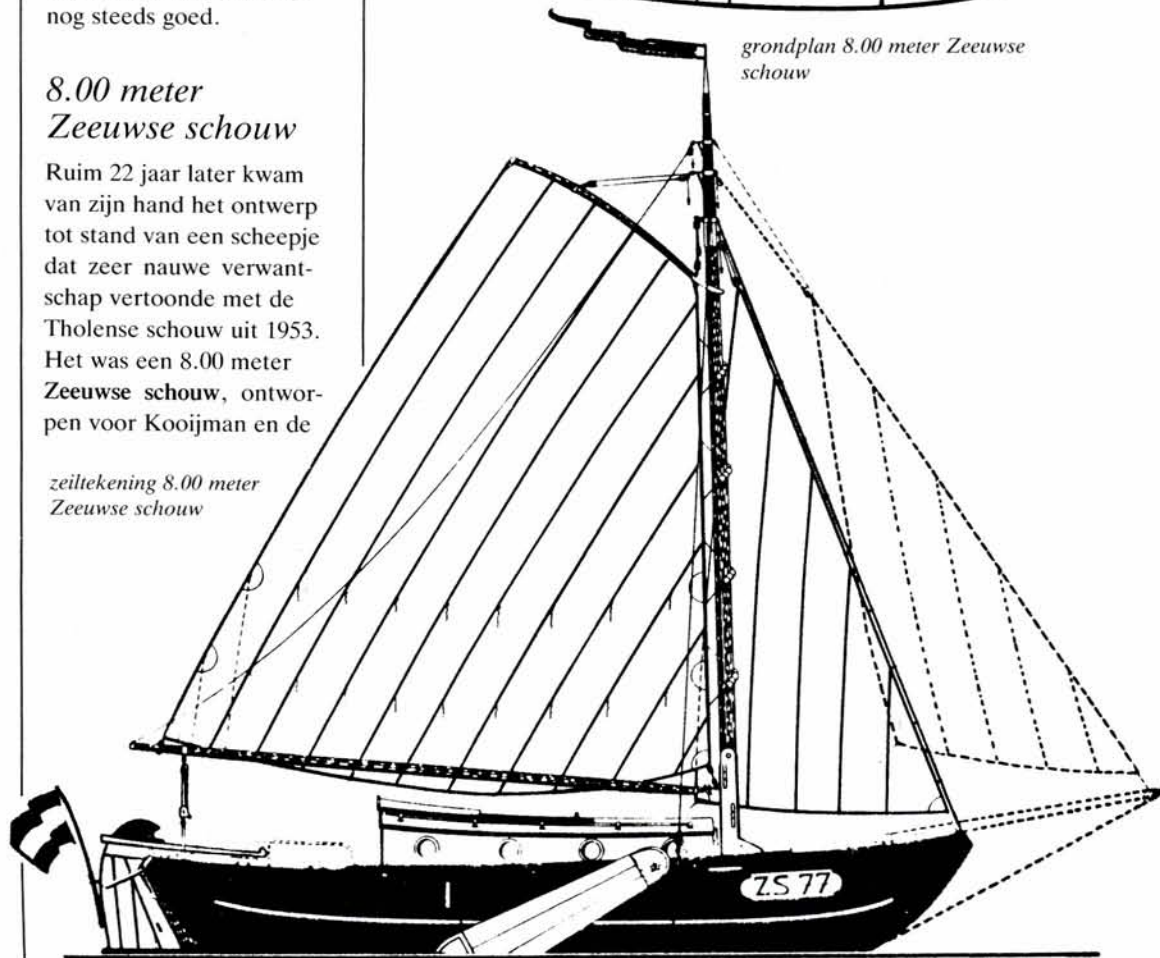
### 8.00 meter Zeeuwse schouw

Ruim 22 jaar later kwam van zijn hand het ontwerp tot stand van een scheepje dat zeer nauwe verwantschap vertoonde met de Tholense schouw uit 1953. Het was een 8.00 meter **Zeeuwse schouw**, ontworpen voor Kooijman en de

zeiltekening 8.00 meter Zeeuwse schouw



grondplan 8.00 meter Zeeuwse schouw





Vries uit Deil. De schouwen en aken uit het vaargebied van Holland en Zeeland (niet denken aan de ronde Lemsteraak, maar aan bijvoorbeeld de Biesboschaak) hadden een typisch detail gemeen, namelijk dat het vlak in het voorschip, en eventueel

ook in het achterschip, omhoog bleef lopen, zonder dat het, zoals onder andere bij de Friese schouw, eindigde in een voorbord of een spiegel. Dat oplopende vlak, dat de fraaie naam *heve* kreeg kon op twee manieren eindigen; het kon stoppen



8.00 meter Zeeuwse schouw (foto Jan Kooijman)



bij de onderkant van het boeisel of het kon helemaal doorlopen tot boven toe. Een voorbeeld van dat laatste is de **Hollandse boot**, die er als het ware voor gemaakt schijnt dat een halve autoband zal passen op het uiteinde van dat omhooggebogen vlak. Van Höevell koos voor de Tholense schouw het systeem dat het vlak niet stopte bij het boeisel. Voor de 8.00 meter Zeeuwse schouw trok hij de *heve* slechts tot aan het boeisel door. Dat boeisel blijft dus rond het voor- en achterschip doorlopen, hetgeen

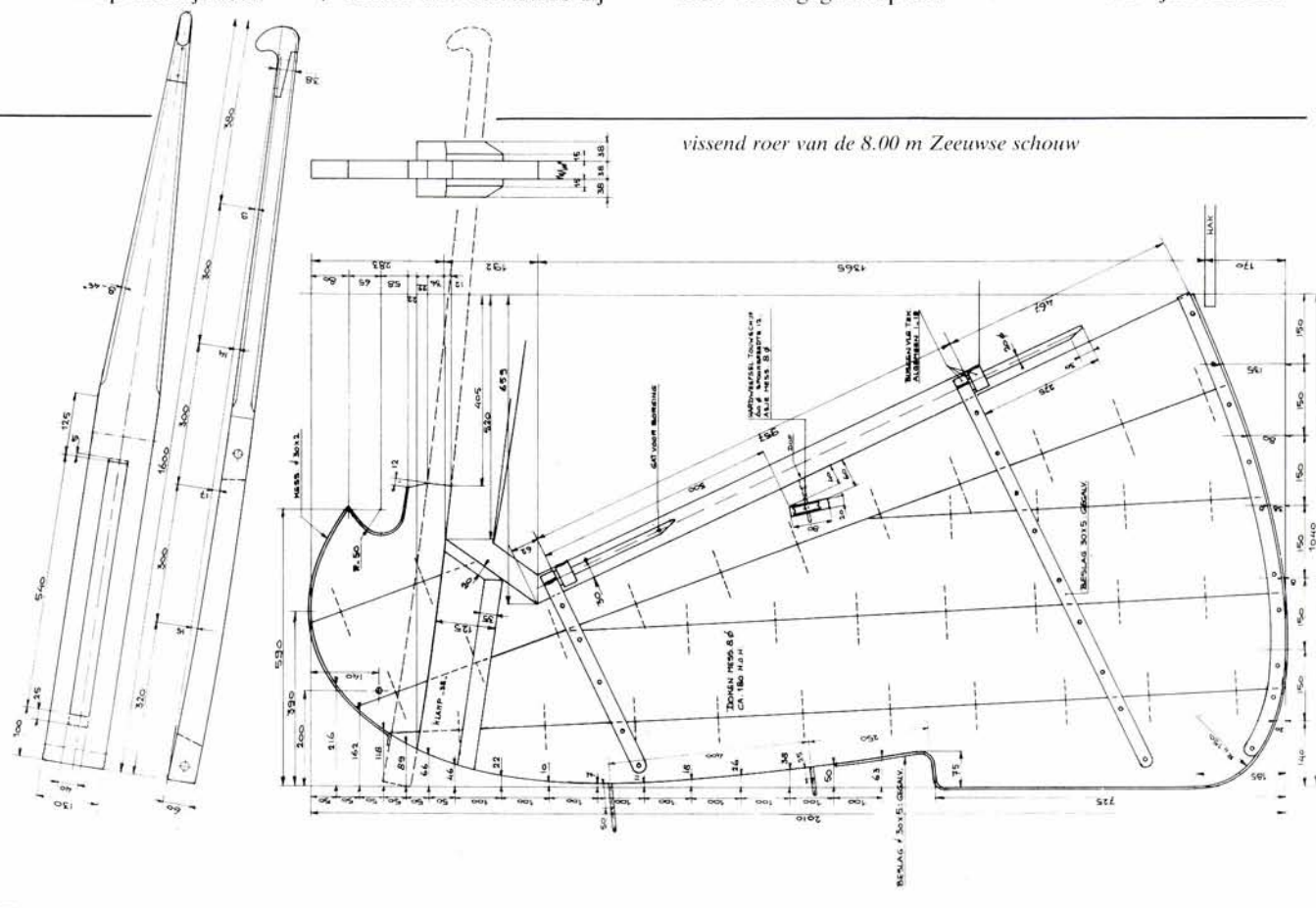
het schip een zeer karakteristieke aanblik geeft. De zeiltekening vertoont een nogal voorlijk staande mast; daardoor kan de kajuit erg lang zijn zonder dat de mast op het kajuitdak

het vooronder drie slaapplaatsen, één enkele en een dubbele dwarskooi, daarachter een afgesloten toiletruimte en een hangkast, vervolgens een zitruimte met aan beide zij-

betrouwbaarheid en kan veel wind hebben. In latere exemplaren is het tuig iets vergroot, de mast is een kleinigheid hoger geworden en het voorstag is iets naar voren gegaan op een

## 11 meter tjalk Concordia

In opdracht van eveneens Kooijman en de Vries tekenende Van Höevell in 1976 de 11 meter tjalk Concor-



behoeft te staan. Behalve een stagfok wordt tevens een kluiver gevaren. Het tuig is zoals gebruikelijk laag en breed. Voor de zwaarden is, terwille van de eenheid van het ontwerp, gekozen voor die van het Zeeuwse model, die niet zo fraai geprofileerd zijn als de zwaarden van de Zuiderzee. Enkele van de latere eigenaren hebben die Zeeuwse zwaarden vervangen door de effectievere Zuiderzee-zwaarden.

De accommodatie van deze kleine Zeeuwse schouw is opmerkelijk: in

den banken, gegroepeerd om een gezellige grote tafel met inklapbare bladen. De bank aan bakboordzijde kan eveneens tot een tweepersoonskooi worden getransformeerd. Tenslotte is er bij de kajuitingang een ruime L-vormige kombuis, groter dan op de meeste scheepjes van deze lengte, met daar tegenover een kaartentafel. Onder de zelflozende kuipvloer is een dieselmotor gedacht van circa 10 tot 15 pk. De zeilqualiteiten van het scheepje zijn te kwalificeren als goed. Het jacht munt vooral uit door handzaamheid en

aangetz plaatsteventje. Doordat het vlak gemaakt is van dikke plaat en doordat ook het dak spantloos is uitgevoerd, is de mogelijkheid tot stahoogte maximaal benut. Het grote schuifluik dat gemaakt is uit de fraai oplopende **kuif** van het dak, en dat daardoor de lijn van het dak harmonisch volgt, verhoogt die stahoogte nog met zo'n tien centimeter, juist daar waar die het meest nodig is, namelijk bij de kombuis. Van deze Zeeuwse schouw zijn er ruim vijftien stuks gebouwd.

**dia.** Wie de lijnen van dit jacht goed bekijkt zal constateren dat de karakteristieke tjalkenlijn onmiddellijk herkenbaar is. Dat Van Höevell het tjalktype zo goed heeft weten te treffen is ongetwijfeld mede een gevolg van het feit dat aan deze opdracht reeds verschillende andere ervaringen met tjalken vooraf waren gegaan, te weten verschillende opmetingen voor verbouwingen en voor het tekenen van een zeilplan voor reeds bestaande schepen. De tjalk **Concordia** is niet getekend met

ZEILPLAN N<sup>o</sup> 16956-1B

GROOTZEIL = 38. m<sup>2</sup>

FOK I = 20. "

BEZAAN = 6. "

TOTAAL = 64. m<sup>2</sup>

AUTEURSRECHT VOORBEHOUDEN:

BUTTERFOK = 30. m<sup>2</sup>

FOK II = 11.4 "

SIXHAVEN AMSTERDAM-N.

NOVEMBER 1957

G. D. W. L. van Hoëll.

L.V.L. = 12.60 m

VZ = 8. m

2 / 20.60 m = 10.30 m

4% MOTOR = 0.41 m

9.89 m

W.M. = 9.9 m = OB

SCHAAL 1:30

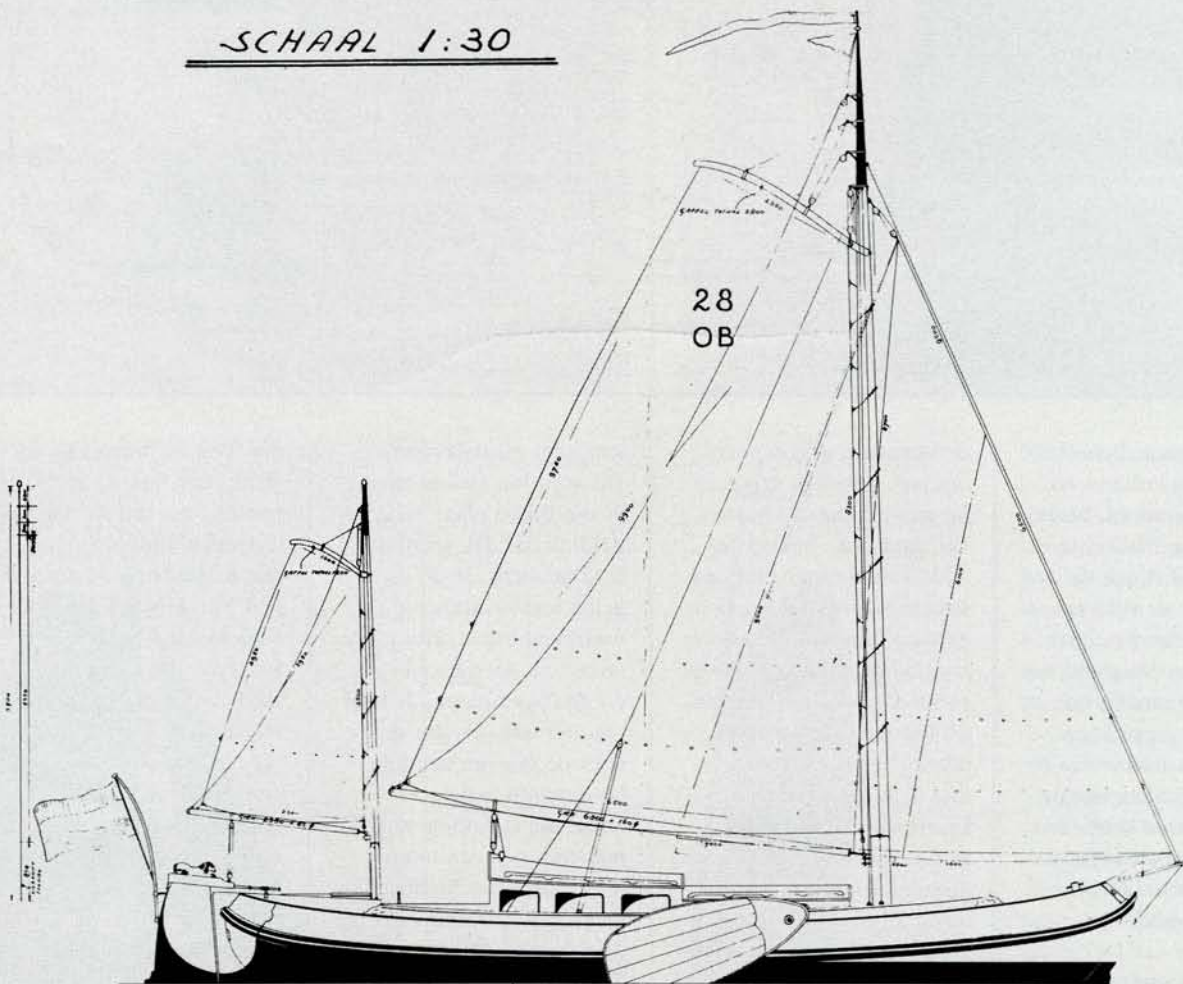




foto 11.00 meter tjalkjacht Concordia

een zogenaamde **bollestal** maar met een achterdekje achter de **schipperswoning** met de traditionele raampjes.

Het tjalkruim, waarvan de afdekking de ouderwetse luikenkap suggereert, is bedoeld als gastenverblijf indien het schip zou worden gebruikt voor het varen met betalende gasten. In het vooronder zijn nog aanvullende slaappleatsen. De krachtige dieselmotor is geplaatst in het ruim tegen het voorschot van het schippersverblijf. De tjalk heeft als zeilschip goed voldaan en is gedurende een aantal jaren in de verhuur geweest vanuit **Heech** by de **Mar**.

### 13.20 meter Paviljoentjalk

Ter verdere illustratie van het bezig zijn van de ontwerper Van Høevell met het onderwerp tjalk is het interessant de zeiltekening te laten zien van de tjalk „de Lachende Leeuw”, vervaardigd in opdracht van de heren Van Olphen. De tekening vertoont twee masten naar het voorbeeld van de destijds beroemde tjalk „Eben Haëzer”. Die opsplitsing van het zeilplan

in tweeën is gedaan om de afzonderlijke zeilen meer handelbaar te maken en was - alweer - destijds een algemeen geaccepteerde methode. Op zich genomen was het een interessante poging om zo'n schip voor jachteigenaren aantrekkelijk te maken. Het mag echter worden betwifteld of het resultaat wel navenant geweest zal zijn. Tegenover het voordeel van de per stuk kleinere zeilen staat immers het nadeel van de twee masten. Dat betekent meer trammelant bij het passeren van bruggen. Ook zal de opbrengst van het achterste zeil niet bijster groot zijn. Voor mij gaat er niets boven de eenvoud en de effectiviteit van het originele tjalkentuig. De grote mast met het contragewicht strijk je gemakkelijk en dat grote grootzeil kan je immers regeren met de vele malen ingeschoren grootschoot. Ook het vervangen van de tjalkzwaarden door lange zeezwaarden lijkt mij geen voordeel. Ja, zegt Van Høevell, vanuit de gedachten die je vandaag hebt over tjalken, heb je wel gelijk, maar destijds werd daar nog anders over gedacht. Als het nu nog een keer zou moeten gebeuren, dan kwam er waarschijnlijk geen kitstuigage.

### 15.24 m Zeeuwse poon

Een ijzeren poon uit het jaar 1894 werd door Van Høevell in tekening gebracht voor de heer **R. Kremer**.

De afmetingen van dit forse schip waren 15.24 x 4.38 x 0,70 meter. De

werkzaamheden aan het casco werden verricht door **Stofberg**, de betimmeringswerkzaamheden werden gedaan door het bedrijf van de heer **Kremer** zelf. Welk een ruime accommodatie in zulk een schip mogelijk is laat de inrichtingstekening zien. Bij de zeiltekening valt vooral de fraai gekromde voorstevan op en de karakteristieke raampjes van het paviljoen.

Ik vraag tenslotte „Welke platbodem zou je zelf het liefst varen?” Van Høevell zegt: Het zeilen in een platbodem moet je leren, het is heel anders dan het zeilen in een scherp jacht, maar ook een schouw is weer verschillend van een bol. Ik heb vroeger vaak gezeild als bemanningslid op de **Vrouwe Lucia**, een 8.00 meter **Vollenhovense bol**, destijds natuurlijk van eikehout. Tijdens wedstrijden op kleine baantjes werkte je je rot. Zeil zus weg, zeil zo erbij en even later weer het omgekeerde. Maar het was een heerlijke tijd. De kwaliteit van de zeilen en de zeilvoering is op een platbodem veel kritischer dan op een scherp jacht. Als ik zou moeten kiezen welke platbodem, dan koos ik geloof ik weer voor zo'n houten **Vollenhovense bol**, al zou zo'n **Zeeuwse of Tholense schouw** mij ook best bevallen.

Van Høevell kan terugzien



op een lange en vruchtbare carrière zoals onder andere nog eens werd uiteengezet in een **liber amicorum** dat op zijn zeventigste verjaardag verscheen. Het is te hopen dat zijn vele ontwerpen in een adequate ruimte en organisatie bewaard blijven om vandaar uit voor raadgeving door anderen toegankelijk te zijn. Het zou uiterst jammer zijn als al dat werk in het niets zou verdwijnen. Het actief zelf ontwerpen heeft van Høevell gestaakt, dat mag trouwens wel als je zijn leeftijd hebt bereikt, maar hij blijft in het vak geïnteresseerd en kan er met verve van vertellen. Zoals ik al zei: het is een ernstige aan-doening; overgaan doet het nooit.

#### Overzicht van alle ontwerpen

(de laatste twee cijfers geven het jaartal aan)

1838	Kleine houten 6.- m. Binnenschouw met kajuit
5642	Zeilplan Botterjacht 134 m <sup>2</sup>
6343	Zeil- en inrichtingsplan 7.32 m Zeeschouw
6644	Inrichtingsplan 10.50 m Botterjacht
12750	Zeilplan Grundel 31.5 m <sup>2</sup>
15153	Tholense schouw 8.54 m „De Goede Hoop”. Prijsvraag Verbond
16956	Zeil-, opbouw- en inrichtingsplan 13.20 m Tjalkjacht „De lachende leeuw”
17757	Verbouwing tot jacht van 9.- m. Hoornse Visserman
17957	Nieuwe inrichting 19.35 m. Poonjacht „Ouderkerk”
18859	Nieuw tuig- en zeilplan 21.- m. Botterjacht
20561	Verbouwing Tjalk tot huisboot voor Professor in Cambridge
23366	Verbouwing Palingaak tot motorzeiljacht
23466	Verbouwing tot jacht van in 1894 gebouwde 15. m Poon „Dankbaarheid”
24066-24166-24266 en 24366	Verbouwing van vier Tjalken tot motorschepen van 12.65 tot 22.70 m
27474	Ontwerp voor 16.- m stalen „Snikke”
27574	Ontwerp 12.- m Speeljacht 17e eeuw voor het Rijksmuseum Historisch Scheepvaart Museum te Amsterdam
27875	Verbouwing van 7.- m Zalm-schouw
28275	Ontwerp stalen Zeeuwse schouw 8.- m voor Kooijman en de Vries
28375	Ontwerp stalen 11.- m Tjalkjacht voor Kooijman en de Vries