

## Eerste kennismaking

Voor sommigen geheel onverwacht en voor anderen een belofte die ingelost word. Hier is hij dan, de eerste nieuwsbrief over P. Hartog en zijn door hem gebouwde schepen. Even in het kort voor mensen die nog van niks weten:

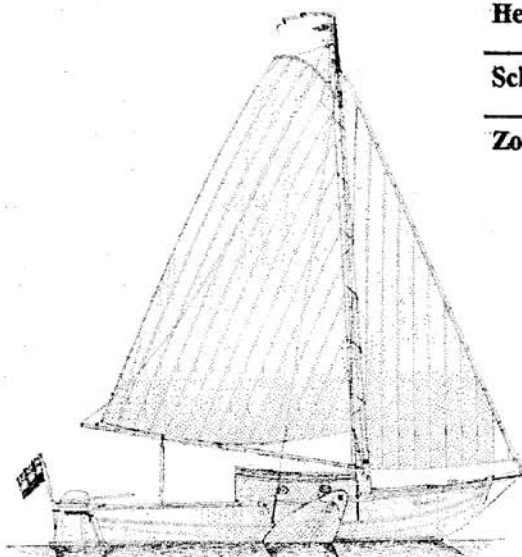
### Wie ben ik?

Mijn naam is René Dergent. Door de aanschaf van een houten zeilschouw die ook nog eens uit Amsterdam kwam en door een aantal mensen een Hartog schouw of ontwerp werd genoemd kon het bijna niet anders dan dat ik geïnteresseerd raakte in zijn schepen en zijn persoon. Na in contact te zijn gekomen met meerdere eigenaren van Hartog schepen, ben ik maar eens voorzichtig begonnen met een schepenlijst. In mijn eerste contact met het stamboek ontving ik veel medewerking waardoor mijn lijst al heel snel aangevuld en verbeterd kon worden.

### Het onderzoek

Met de gegevens die ik van het stamboek kreeg kwamen ook de eerste teurstellingen. Wat was er met sommige schepen gebeurd die al sinds de 70-er jaren uitgeschreven waren uit het stamboek? Sommigen bleken nog te bestaan. Varend of al dan niet in de steek gelaten ergens op de kant of in een wuertje ergens achteraf. Het onderhoud van zo'n mooi houten maar o zo bewer-

kelijk jacht was voor sommigen blijkbaar teveel geworden. En ondanks dat de Hartog schouw als voorbeeld genomen is als kajuitschouw in het standaardwerk van Huitema over rond en platbodempjachten Zullen veel mensen



*De Zilvermeeuw uit 1939 van de familie Goeman*

het idee hebben dat ze met hun Hartog schouw de enige zijn tegenover al die Friese schouwen van bekende bouwers. Ik hoop dat met de gegevens die boven water komen eigenaren zich gesteund voelen en hun schepen in de toekomst behouden blijven.

René

## Hartog - Buiksloot

**Hartog, Buiksloot.** Voor velen het enige wat ze weten over de afkomst van hun schip. Wat was Buiksloot en wie was P. Hartog? Veel is er tot op heden, bij mij, niet over hem bekend

In het gemeentearchief staat de heer P.

Hartog als hoofdbewoner ingeschreven in de gemeente Buiksloot in wijk A op nr. 23. Buiksloot was rond de eeuwwisseling een gemeente met een tamelijk klein oppervlakte en zo'n 1100 inwoners. Buiksloot had een opmerkelijke bebouwingsstructuur: de twee dij-

### IN DIT NUMMER:

Eerste kennismaking	1
Hartog - Buiksloot	1
Wedstrijdzeilen	2
Schepenlijst	3
Het Stamboek	3
Schouwen	4
Zoekertjes	4

### INTERESSANTE INFORMATIE

- \* Secretariaat SSRP  
Rietschar 16  
8607 KH Sneek  
Tel: 0515-430196
- \* Zeilmakerij Molenaar BV  
en scheepstuigerij  
Kerkstraat 31  
9001 AB Grouw  
Tel: 0566-621313
- \* Jachtwerf P.P. Piersma  
Eilân 6  
8621 CR Heeg  
Tel: 015-442558  
[www.piersma.nl](http://www.piersma.nl)
- \* Jachtwerf Joh. van der Meulen  
Selfhelpweg 11-13  
8607 AB Sneek  
Tel: 0515-413078
- \* [www.johvdmeulen.nl](http://www.johvdmeulen.nl)
- \* [www.klassieke-schepen.nl](http://www.klassieke-schepen.nl)
- \* [www.vaarwijzer.nl/spiegel](http://www.vaarwijzer.nl/spiegel)

ken, die deels vlak achter elkaar lagen, waren alleen aan de noordzijde bebouwd.

De hoogste dijk, die nu de Buiksloterdijk heet, heeft het achterland eeuwen tegen de hoge vloed van het IJ beschermd. De in 1902 bestratte dijk ligt er wat doeleloos bij, want rond 1850 had het zeewater aan de buitenzijde plaats moeten maken voor een polder: de Buiksloterham. Met daar tussen in het drukke Noord-Hollands kanaal.

Het huis genoemd in de archiefstukken ligt aan de huidige Buiksloterdijk, toen nog de Dorpsweg geheten. Het is het linker huis van verder twee identieke dijkhuizen. Achter de huizen op de Buiksloterdijk loopt (ook nu nog) een water: de oude ringvaart rond de

Buikslotermeer. Het achterterrein van Hartog grenst aan deze voormalige vaart die toen al niet meer in een goede staat van onderhoud verkeerde. Tegenwoordig loopt de vaart zelfs dood tegen het dijklichaam van de nieuwe Leeuwarderweg en is op sommige plaatsen nog geen vijf meter breed meer.

### Stoomtram

Amsterdam had al vroeg goede verbindingen met Buiksloot. Aan het Damrak in het centrum van Amsterdam kon men op een stoombootje stappen naar de overkant. Daar was een riant tramstation. Hiervandaan liep het tracé van de in 1888 aangelegde stoomtram naar Edam. In 1894 werd hier de dienst naar Purmerend aan toegevoegd. Beide trams reden vanaf het IJ naar Buiksloot. Op de oostelijke dijk was de tweede halte voor het dorp Buiksloot (bij het huidige nr. 156). Het spoor liep naast de dijk, aan de langs de met hoge bomen begrensde smalle weg.

### De buurt

Het huis van Hartog stond midden in het centrum van Buiksloot. Twee huizen verder op Dorpsweg nr. 24/25, het huidige nr. 228, staat het in 1908 betrokken

oude gemeentehuis van Buiksloot. Hier heeft na de samenvoeging met Amsterdam in 1918 nog een tijdlang een postkantoor gezeten.

Bij het vroegere café Noord-Holland op nr. 240 was de aanlegsteiger van de stoombootmaatschappij de "Eensgezindheid" die hier iedere paar uur aanlegde.

Op het achterterrein van het café zat een smederij waarvan het heel goed mogelijk is dat Hartog daar het benodigde ijzerwerk en zijn scheepsbeslag liet maken.

Niet alle onderdelen voor zijn schepen kon Hartog uit de buurt halen. Voor onder andere de zeilen koos hij voor een gerenommeerd en goed bekend staande zeilmakerij, namelijk

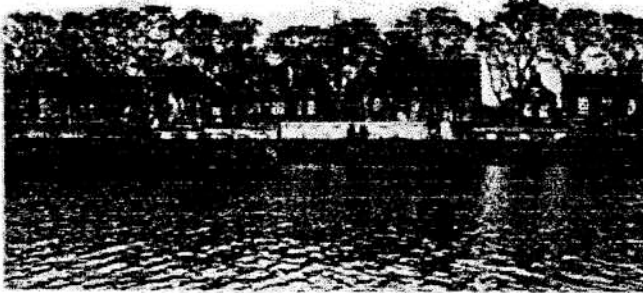
Molenaar BV Zeilmakerij en Scheepstuigerij in Grouw. Een deel van de door Hartog gebouwde schepen werden origineel uitgerust met de zeilen die daar werden gemaakt. De firma Molenaar heeft nog een (weliswaar niet zo toegankelijk) archief met gegevens die teruggaan tot ver voor de eerste wereldoorlog. Hierdoor moet het mogelijk zijn om schepen te kunnen traceren en dateren op naam, grootte en/of zeilformaten.

### Activiteit

Aangezien het woonhuis van P. Hartog een dijkhuis was, lag het achterterrein, of eigenlijk de tuin, waar hij zijn schepen bouwde een paar meter lager. Dit sloot aan op het souterrain waar Hartog zijn gereedschappen en zijn werkplaats moet hebben gehad.

Ondanks dat Hartog zijn schepen op het terrein achter de woning bouwde, zal dit niet zo afgesloten zijn geweest als tegenwoordig. Het werfsterrein was waarschijnlijk redelijk vrij toegankelijk voor de buurt.

Buurtgenoot meneer Veltmaat, nu in de tachtig, kan zich nog herinneren dat hij als kind wel eens stond te kijken als er voor het branden van de gangen een vuur werd gestookt van de houtkrullen, om boveh dit vuur



Het "Centrum" van Buiksloot. De hoge schoorsteen hoorde bij een bakkerij. Het huis van Hartog staat hier links van. Twee huizen meer naar rechts staat het gemeentehuis.

## Wedstrijdzeilen

Het is bekend dat de heer Hartog zelf een verwoed wedstrijdzeiler was. Niet bekend is of hij dit met door hem zelf gebouwde schepen deed. Ook weten we niet waar hij deelnam aan wedstrijden. Wel zou het heel goed kunnen dat het meedoen aan wedstrijden een aardige reclame voor zijn schepen was.

Het wedstrijd varen zou ook deels een verklaring voor de bouwwijze van zijn schepen kunnen zijn. Hartog

schouwen en in mindere mate zijn grondels zijn over het algemeen lichter en eenvoudiger en meer op snelheid dan bv. schouwontwerpers uit Friesland. Deze bouwden meer op o.a. ruimte en comfort. Bij Hartog schouwen resulteert dit in een kleinere holte en daardoor minder hoofdruimte. Ook heeft hij veel geëxperimenteerd met rompvormen en bouwwijzen. In de oorlogsjaren zal het moeilijker geweest zijn om aan goe-

de bouwmaterialen te komen Door de vele verschillende bouwwijzen en verwerking van materialen is het moeilijk om schouwen te kenmerken als gebouwd door Hartog. Een Hartog-schouw is vaak te herkennen aan

zijn witte dek. Dit is één van de kenmerken, maar alleen een wit dek is onvoldoende kenmerkend voor een Hartog-schouw.

## Schepenlijst

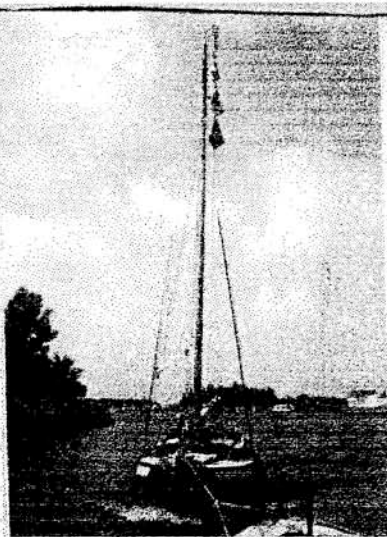
Voor zover nu bekend zijn er door Hartog schepen gebouwd tussen 1910 en 1959 met inbegrip van de oorlogsjaren

Uit de schepenlijst zoals die nu bekend is weten we

dat Hartog vrij veel gebouwd heeft:

alleen al 30 schouwen en 3 of 4 grondels voor de plezieraart. Hartog heeft daarnaast naar het schijnt ook nog regelmatig schuiten gebouwd voor boeren in Waterland en omgeving. Het zal echter veel moeilijker worden om daarvan iets terug te vinden.

Uit de schepenlijst valt verder ook nog op te maken dat Hartog met grote regelmaat bouwde. In het jaar 1939 alleen al heeft Hartog voor zover bekend zes houten schouwen voor de plezieraart gebouwd. De vraag rijst of hij dit alleen deed, of dat hij een knecht in dienst had.



*De Jikke van de familie Tammes*

1938	't Meeuwke	7.20
1938	Tobias	7.90
1938	Onbekend	8.00
1939	Sampan	6.93
1939	Meerkoet	7.54
1939	Zilvermeeuw	7.16
1939	zuiderwind	6.40
1939	De Ouwe Zeug	7.16
1939	Zwaardvis	-
1940	Banjer	7.16
1940	Roerdomp	7.08
1940	D'Eenhoorn	7.10
1940	Otje Mos	6.68
1941	Bolle Jo	6.30
1943	Croosduyker	6.50
1945	Lydia	8.08
1947	D'Ouwe Jaep	7.05
1959	Onbekend	6.50
1960 (repl.?)	Bruinvisch	8.30
1940+	Kleine Beer	7.00
-	Portia	-
-	Onbekend	7.00
-	Onbekend	-
-	Vrouwde Maartje	7.80
-	Neeltje	7.20

### Grundels

1910	Onbekend	6.00
-	Onbekend	-
-	Onbekend	-
-	Onbekend	-

Van schepen die als onbekend in de lijst zijn opgenomen, is bekend dat ze bestaan (bv. uit verkoop advertenties en het register van de SSRP), maar verdere gegevens als naam en bouwjaar ontbreken nog.

### Schouwen

1932	D'Arendine	6.82
1932	Onbekend	6.75
1936	Old Lady	8.75
1937	Dotter	7.10
1938	Bruiser	7.14
1938	Stampertje	6.20



## Stichting Stamboek Ronde en Platbodemjachten

Van de in de schepenlijst voorkomende schepen staan er nog slechts negen ingeschreven als actief lid in het stamboek. Veel meer schouwen en grondels van Hartog, namelijk 21 schepen, hebben een plaquettenummer. Al deze schepen beschikken over de A-status. Dat wil zeggen dat ze vallen onder de hoogste originele klasse van het register van de Stichting Stamboek Ronde en Platbodemjachten (SSRP), ouder dan 50 jaar, gebouwd en gerestaureerd volgens de oor-

spronkelijke Nederlandse bouwwijzen. Aan de inschrijving bij deze stichting zijn een aantal voordelen verbonden, waaronder de erkenning en het opgenomen kunnen worden in het Nationaal Register Varendes Monumenten. Bovendien zijn er interessante subsidiemogelijkheden voor restauratie en behoud voor schepen met een A-status. Meer informatie hierover is te verkrijgen bij het secretariaat van SSRP.



# Schouwen

De schouw is ongetwijfeld één van de meest verbreide Nederlandse scheepstypen, met een geschiedenis die vele eeuwen teruggaat. In de middeleeuwen komen we de naam al tegen, al behoeft dit niet te betekenen dat de toen vermelde 'scoude' er precies uitzag als het scheepstype dat we thans kennen. Etymologisch wordt het woord schouw afgeleid van scouwe, scoude of scolde, dat vaarboom betekent en verder van het werkwoord scaltan (stoten of sturen) of skaldan (voortbomen). Schouwen vinden we in velerlei grootte en gedaanten, gebruikt voor diverse doeleinden. In zijn eenvoudigste vorm is de schouw een platte bak met een aan de voor- en achterkant oplopende bodem. De Zuid-Hollandse boerenschouw laat ons dit type nog zien. Een belangrijke verdere ontwikkeling met voor- en achterbord vertoont de open Friese binnenschouw, die niet alleen voor het dagelijks werk van kooplui werd gebruikt, maar tevens als zeilboot is ingericht. Deze open schouwen, thans min of meer beschouwd als het prototype van een echte schouw, variëren in lengte van ongeveer 4.75 tot 6 meter, bij een breedte van 1.40 tot 1.80 meter. Ondanks hun hoekige vormen zijn dit sierlijke scheepjes met uitstekende zeileigenschappen.

De bovenkant van hun boeisel is horizontaal; de zijden bij boven aanzicht recht of bijna recht, alleen met een korte bocht bij voor- en achtersteven, flauw naar buiten waaierende zijden, geen berghout, op de knik staan de brede gangen op elkaar, zonder uitstekend deel. Veelal is er een losse plecht met losse planken tot aan de mastbank.

## Kajuitschouwen

Een variant op de oorspronkelijke open schouwen worden gevormd door de kajuitschouwen. Over het algemeen zijn deze schouwen bij de bouw al voorzien van een roef en dan ook groter van afmetingen: van 6 meter tot omstreeks 8 meter, met een grotere holte en grotere diepgang. Deze grotere holte was nodig om in de roef een zithoogte te verkrijgen van 1.30 – 1.50 meter zonder een al te hoge opbouw te hoeven plaatsen, waardoor het uiterlijk er niet mooier op zou worden. Hoewel er slechts zithoogte is verkregen, blijkt de roef bij een lengte van 2 meter of meer verrassend groot te zijn.

(Uit: *Huitema rond en platbodemschepen*)

*Dit is de eerste keer dat ik u bereik met een nieuwsbrief. Ik hoop dat u het op prijs stelt om in de toekomst op de hoogte gehouden te worden. Met uw medewerking, gegevens van uw schip en andere bijdragen is het mogelijk twee maal per jaar een nieuwsbrief van de Hartog Schepenkring uit te brengen. Hiervoor kunt u persoonlijk, schriftelijk of per e-mail contact met mij opnemen. Uiteindelijk is mijn doel het schrijven van een monografie over Hartog en de door hem gebouwde schepen.*

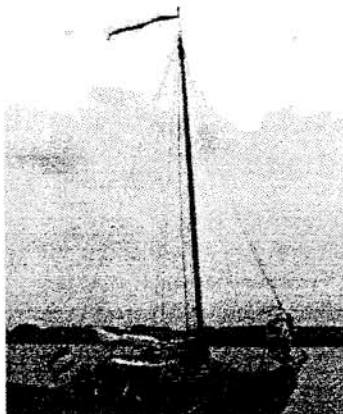
*Tot ziens en een fijn vaarseizoen.*

## Hartog Schepenkring

R. Dergent  
Derde Kostverlorenkade 35  
1054 TS Amsterdam  
Tel: 020-6836301  
dergent@dds.nl

## Zoekertjes

**Te koop:** Hartog kajuitschouw d'Arendine.  
Afm. 6.75 x 2.30 x 0.35. Bouwjaar 1932.  
Vier slaappleatsen. Vrijwel nieuwe zeilen



*d'Arendine van de familie Lammerse*

en dekzeil. Motor: Honda 10 pk viertakt in bun. Zeer compleet schip.

**Te koop:** Hartog kajuitschouw Neeltje.  
Afm, 7.20 x 2.20. Bouwjaar onbekend.  
Motor: BMW 10 pk diesel.  
Tel. 020-6251539

**Gevraagd:** Adres waar je een opsteker kan laten maken of is er iemand die ons daar bij kan helpen?  
Tel.020-6836301

**Te koop:** Hartog kajuitschouw Afm.  
7.20 x 2.00. Info P. Piersma.  
Tel. 0515-442558

*Advertentie*

*Fa. W. Harting & Zoon*

- Zomer en Winterstalling
- Schilderwerk
- Tuigage
- Buitenboordmotoren
- Reparatie
- Beslag

Pontweg 12  
Tel: 0297-326023  
1432 BW Aalsmeer