

De nieuwe bouwloods van de Overijsselse Jachtwerf. Op de voorgrond een jacht van het Eurotop-type waarmee de jachtbouwers op de Hiswa - Goed Kamp veel succes hadden.

(Foto R. W. Klunder)

## De Overijsselse Jachtwerf

Ir. J. LOEFF

*Herinneringen aan  
de jachtbouwers  
Huisman  
aan de  
Ronduite*

MIDDEN in het grote merengebied van Beulaker- en Belter Wieden ligt aan de weg van Wanneperveen naar Kadoelen het gehucht Ronduite — of zoals ieder die het kent, zegt Rondute. En daar aan de Rondute ligt een jachtwerf, waaraan ik vele prettige herinneringen bewaar. Herinneringen, die teruggaan tot 1939, het jaar waarin de grote wereldoorlog begon met de inval van de Duitse legers in Polen. Ik vermeld dit niet zonder reden, want dit was de directe aanleiding voor mijn contact met de Overijsselse Jachtwerf van de familie Huisman. Hoe goed weet ik nog, dat wij van een clubtocht in Muiden terugkwamen en dat wij daar voor het eerst hoorden van het monsteraccorderd tussen Duitsland en Rusland en van de aanval op Polen. Het was de zekerheid van een nieuwe grote oorlog.

Dat ons land ook rechtstreeks slachtoffer van de strijd zou worden realiseerden wij ons over het algemeen nog niet, maar voor mij, die de oorlog van 1914-1918 had meegemaakt, was het wel zeker, dat deze nieuwe oorlog ons niet onberoerd zou laten en dat al onze levensomstandigheden er door zouden worden beïnvloed. En ik herinnerde mij

nog hoe wij in die vorige mobilisatie met een stel vrienden op zoek gingen naar een boot en hoe alles ons te duur was — en hoe die teakhouten sloep van 9 meter op het Wad bij Terschelling 1200 gulden moest kosten, een bedrag waaraan wij niet durfden denken en hoe diezelfde sloep enkele jaren later voor een veelvoud van het voor ons te hoge bedrag werd verkocht. Kortom, toen in 1939 begreep ik, dat als ik een ander schip wilde hebben — ik had een Gar Wood motorboot en een halve Star — ik er als de kippen bij moest zijn. Nu of nooit.

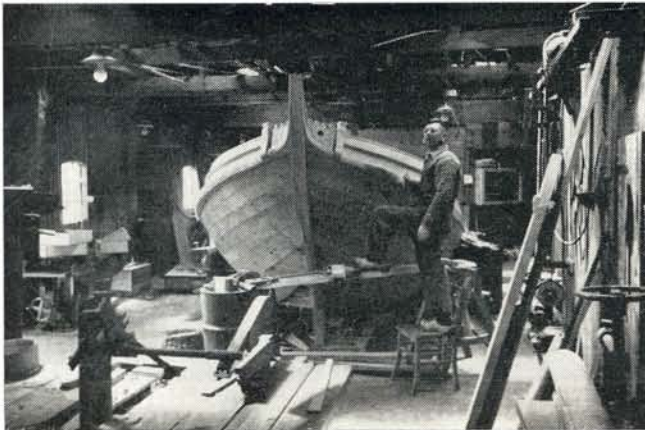
Nu had ik al vaak met verliefde ogen gekeken naar een kleine platbodem, die in Loosdrecht al jaren rondzeilde en die op dat ogenblik eigendom van een vriend van mij was. En ik wist dat het schip afkomstig was van de werf op de Rondute. Zo ging er al gauw een vraag naar de firma Huisman uit: kon en wilde men voor mij net zo'n jacht bouwen en zo ja, wat moest het kosten. De prijsopgave kwam en viel goed mee, zodat ik opdracht gaf voor de bouw van het goede schip, dat nog altijd mijn eigendom is onder de naam Goetzee. Dat de uiteindelijke bouwprijs het dub-



De Vollenhovense Bol Goetzee in aanbouw in 1939.



De Njord in aanbouw in 1954.



De Njord met jachtbouwer Jan Huisman.



De tewaterlating van de Najade van de Koninklijke Marine Jacht Club in 1959.

(Foto's Ir. J. Loeff)

bele bedroeg van de opgave is gedeeltelijk terug te voeren op het feit, dat wat mij werd aangeboden een scheepje was in de uitvoering, zoals het twaalf jaar eerder was afgeleverd, terwijl ik het kende en wilde hebben in de vervolmaakte staat waarin de eigenaar zijn jacht had gebracht. Dan wilde ik een ingebouwde motor hebben en besloot ik het scheepje 35 centimeter langer te laten bouwen, omdat ik de inrichting, die ik had getekend aan de hand van opmetingen van het oudere schip, er anders niet in kon krijgen. Maar als ik mij goed herinner kostte die verlenging maar een honderd gulden meer en van dat geld heb ik nooit spijt gehad. Zeker ook niet van de gehele bouw prijs. Want als ik denk hoeveel vreugden dit scheepje mij in de ruim twintig jaren dat ik ermee vaar, heeft gegeven, kan ik alleen maar dankbaar zijn. Dankbaar voor de ingeving die ik toen kreeg om te laten bouwen maar ook aan de werf, die voor mij een waarlijk mooi en goed scheepje maakte.

Want daarover moet ik het hebben: over de werf daar op de Rondute, midden in het Noord-West Overijsselse merengebied, die werf waaraan ik zoveel goede herinneringen bewaar. Toen de bestelling van mijn schip gedaan was en

wij het over enkele twijfelpunten eens waren geworden, duurde het toch nog enkele maanden voor het vlak gelegd werd. De werf had al enkele van dergelijke Vollenhovense bollen als jacht gebouwd en voordien werd dit scheepstype voor de vissers van Vollenhove en misschien ook wel van havens in de buurt gemaakt. Nog vroeger waren het hoofdzakelijk Giethoornse punters die van deze werf kwamen. In de tijd waarin ik met Huisman in aanraking kwam werden ook reeds scherpe jachten gebouwd, naar ik meen werden dat Beulakermeerkruisers genoemd, terwijl door bemiddeling van een Amsterdamse jachtontwerper ook opdrachten werden verkregen. Ook enkele Stavense jollen, als jacht gebouwd, kwamen van deze werf.

Terwijl die jachten en jachtjes naar tekeningen werden uitgevoerd, is mijn Goetzee geheel op het oog gemaakt. Er was wel een stevenmal over van het jacht, dat twaalf jaren vroeger was gebouwd en ook een mal van het grootspant. Ik neem aan dat van het vlak ook wel maten bekend waren. Die bodem werd van nat hout gemaakt, een van de redenen waarom het schip 's winters maar liever niet op het droge moet worden geborgen, want dat geeft wijd open naden en is ook niet goed

voor de houten pennen waarmee het vlak aan de leggers is bevestigd.

In die tijd trok ik wekelijks een dag naar de Rondute om mijn schip te zien ontstaan. Regelmatig zag ik het groeien en vorm krijgen. Ik leerde ook de bouwers beter kennen en waarderen. Vader Huisman werkte nog mee, maar zijn twee zoons Jan en Jacob hadden de leiding. Helaas is Jacob enkele jaren later aan een ernstige ziekte overleden, hij was een scheepsbouwer met veel inzicht.

Twee ervaringen bij deze bezoeken wil ik vermelden. Ik had al in een vroeg stadium een volledig uitgewerkte inrichtingstekening gemaakt, hoofdzakelijk op grond van opmetingen bij het oudere jacht, de Vrouw Lucia. Toen ik met die tekening bij de werf kwam, kreeg ik te horen: hm, we zullen wel eens zien of dat erin kan. Woorden waarin heel wat twijfel doorklonk. Maar het lukte wel. Een volgende keer, toen de romp aardig vorm had aangenomen, vroeg ik waar nu de mast zou komen. Jan Huisman ging meten: zover van de voorsteven: „hier zou de bun komen als het een visserman zou worden” — toen een zekere maat naar voren: „hier komt de mast”. Ook de plaats van de zwaarden berustte op dergelijke over-

leveringen. Maar deze ervaringsgegevens voldeden in het gebruik. Daarbij moet worden bedacht, dat het oudere geslacht niet — zoals het huidige — zelf zeilde!

Er ontstaat in zo'n periode van het bouwen een band tussen opdrachtgever en bouwers, die als het goed is van vriendschappelijke aard en vertrouwelijk zal zijn. Ik heb aan die geregelde bezoeken aan de werf prettige herinneringen en nog spijt het mij, dat ik ze moest afbreken tegen het einde van de bouwerij, omdat de oorlog ook ons land had overspoeld. Voor de werf bracht deze toestand ook de nodige moeilijkheden. Zo raakte een deel van het ijzerwerk, dat naar de verzinkerij was gezonden, zoek. Maar op 1 juli 1940 kon de Goetzee toch worden afgeleverd. In konvooi met het zusterschip, de Vrouw Lucia, kon naar de thuishaven Muiden worden gezeld.

Die laatste dagen voor het vertrek moest de werf nog tal van karweitjes aan boord opknappen, die als ik de laatste tijd geregelder had kunnen komen, eerder zouden zijn uitgevoerd. Zo moesten alle klampen en schootogen worden aangebracht waar ik die wilde hebben. Want deze jachtbouwers waren geen zeilers. Alle kastjes en laden moesten van de nodige vakken en randen worden voorzien, zodat de inventaris er zeevast in kon worden opgeborgen en zo was er allerlei meer te doen. Hoe bleek daarbij de handigheid en het begrip van deze scheepsbouwers.

Natuurlijk werd de werf ook daarna herhaaldelijk bezocht — ik kan zeggen wanneer daarvoor zich de gelegenheid voordeed. Dat was heel in het bijzonder toen na de oorlog opnieuw een Vollen-

hovense bol, de Njord, in aanbouw was, die in juli 1954 te water ging, veertien jaren na mijn scheepje dus. Wie echter de foto's vergelijkt van de Goetzee en de Njord in aanbouw, zal niet alleen zien, dat zij van dezelfde afkomst zijn al was het nieuwe schip weer iets langer dan het oude. Hij zal ook zien, dat er in de bouwloods maar weinig veranderd was. Hier werd typisch nog het oude handwerk uitgeoefend zoals het generaties lang werd gedaan, al moet gezegd, dat de nodige houtbewerkingsmachines hun intrede hadden gedaan.

Maar een nieuwe generatie bracht ingrijpende veranderingen. Wolter Huisman, zoon van Jan, opgegroeid in het bedrijf, begreep dat hij met zijn tijd meemoest en dat hij dat met hout als materiaal alleen niet kon. Zo werd met de bouw van jachten van staal begonnen. De foto's van de tewaterlating van de Najade, het moderne, naar ontwerp van Van de Stadt gebouwde jacht van de Kon. Marine Jacht Club, geef ik om dit te laten zien, ook omdat blijkt hoe de oude bouwloods nog niet had afgedaan. Dat was in 1959.

Maar wie nu in de Rondute gaat kijken vindt er een moderne hoge en lichte loods, waar de jonge baas van deze oude werf jachten kan bouwen zoals de Eurotop, waarmee hij bij de laatste Hiswa-tentoonstelling zo'n succes heeft gehad. Zal dit het einde zijn van de ontwikkeling van de werf? Ik geloof het niet. Ik vroeg Wolter Huisman: wordt de volgende stap het bouwen van plastic? Maar dat ontkende hij hevig, al was de waterdichte kuip van de Eurotop

reeds van dit nieuwste materiaal gemaakt.

Wat de toekomst zal brengen, weten wij niet, maar ik geloof graag, dat de jonge werfbaas nu nog zijn handen vol heeft aan het bekrachtigen van de grote ontwikkeling van zijn bedrijf en aan het vervolmaken van zijn jachten, waarin hij het reeds zover heeft gebracht. De weg van houten punter tot stalen zeejacht is wel geleidelijk gegaan, maar dat neemt niet weg, dat juist die overgang op een ander materiaal vele en nieuwe problemen meebrengt, waaraan leergeld moest worden betaald. Dit geldt zeker wanneer gewerkt wordt voor een internationale markt en wanneer een jachttype van ruim 11 meter lengte in serie wordt gebouwd.

Van harte wens ik de werf succes toe met dit werk. Dat niet alleen vanwege de vele goede herinneringen die ik aan de familie Huisman en hun werf heb, ook om het vertrouwen dat ik koester in een gedegen vakmanschap, dat van vader op zoon werd overgedragen en op de ondernemingsgeest van de huidige werfbaas.

Gezicht op de Rondute, waar de Overijsselse Jachtwerf gevestigd is. Rechts, waar de tjalk tegen de wal ligt, ziet men de oude bouwloods van dit bedrijf.

(Foto R. W. Klunder)

