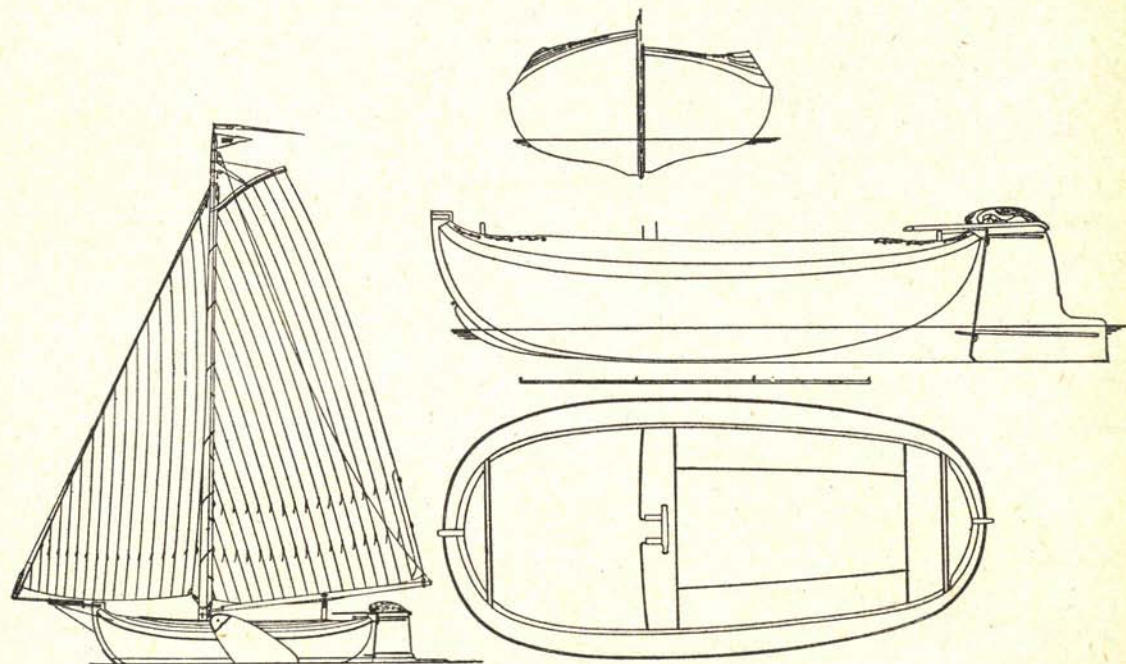


Met dit onderdeel van ons hoofdstuk keeren wij terug tot de kleine open vaartuigjes, die slechts voor de binnenwateren bedoeld en geschikt zijn. Teekeningen



Tjotter ontw. W. H. Postma, Grouw. Lengte over stevens 4.80 m, grootste breedte 2.25 m.
Fok ong. 9 m², grootzeil ong. 17 m², totaal ong. 26 m²

van onze nationale ronde en platbodemjachten zijn moeilijk te bekomen; vele ervan worden geheel en al zonder teekening gebouwd. Schrijver dezès acht zich dan ook gelukkig dat hij, zij het dikwijls na veel moeite, in staat werd gesteld ontwerpen van de meest voorkomende typen, en daarbij zelfs in vele gevallen van zeer goede voorbeelden daarvan, te reproduceeren.

Ten eerste vinden wij dan hier een afbeelding van een *tjotter*, een scheepje, dat als voorbeeld mag gelden van een echt-Nederlandsch vaartuig; nergens anders ter wereld kan men iets vinden, dat er ook maar op lijkt. Het type is zeer rond, zeer breed en zeer vlak; de zijswaarden zijn bijzonder groot en breed, evenzoo het roer. Bij voor- en achterstevén loopen de boeisels vrijwel in elkaars verlengde. De vroegere tjotters vertoonen geheel ronde, in de kiel doorlopende spantlijnen; later werden zij meestal „gepiekt” gebouwd, d.w.z. de spantvorm is min of meer S-vormig, zooals in ons voorbeeld.

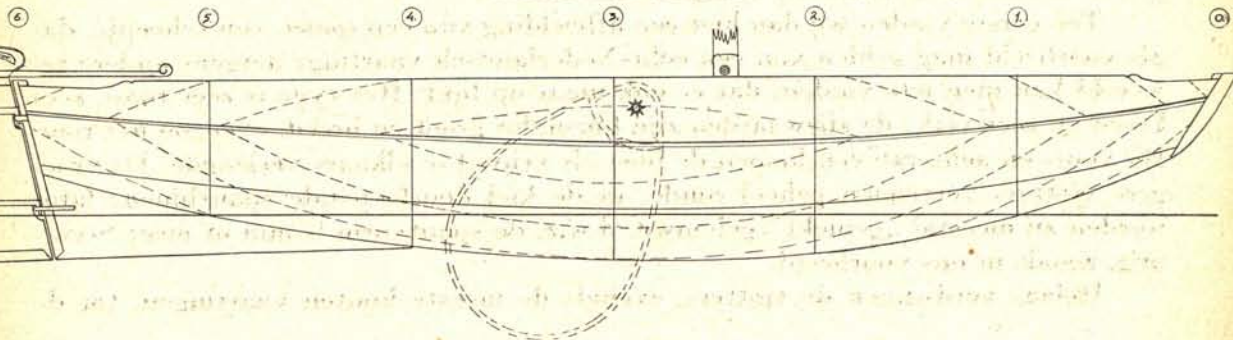
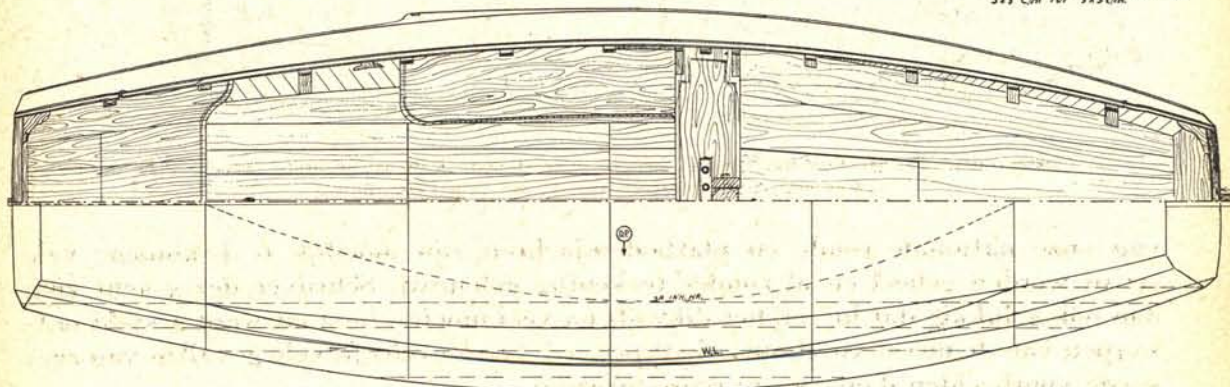
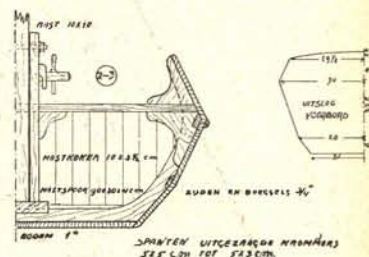
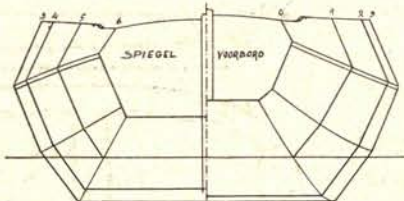
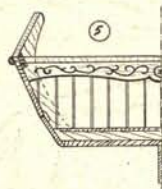
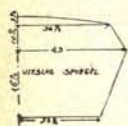
Helaas verdwijnen de tjotters, evenals de meeste houten vaartuigen, tot de



nationale typen behorend, steeds meer van onze wateren, zelfs in Friesland, de bakermat van het type. Met alles wat erbij behoort als keurig snijwerk, fraai vergulde versieringen en dergelijke is een tjotter een kostbaar scheepje, niet alleen in aanschaf maar ook in onderhoud.

Het zeiloppervlak is zeer verschillend in grootte: in wedstrijden was het soms abnormaal groot en dan moest het scheepje door den noodigen binnenballast in staat gesteld worden het te dragen. Evenals de meeste ronde en platbodemjachten vertoont ook de tjotter een „zetboord”, een verhooging van het boeisel, die echter niet tot voor- en achterstevan doorloopt.

Schouw, ontwerp J. Kraaijer Jr. Lengte 4.75 m, breedte 1.52 m, waterverplaatsing (zonder bemanning) 0.44 m³.
Grootzeil 11 m², fok 5 m², totaal 16 m²



Grooter dan de tjotter is het *Friesche jacht*, een schip, dat alle kenmerken heeft van den boeier, doch alleen de kajuit mist. Dus is het roer smaller dan bij een tjotter en zijn er flinke berghouten aanwezig, die de tjotter mist.

Een geheel ander Friesch vaartuij is de *schouw*. Schouwen worden, in tegenstelling met tjotter, gebouwd van breede planken, die alleen in de lengterichting gebogen worden, zoodat de spantlijnen hoekige vormen krijgen. Het uitzien van het scheepje wordt daardoor ietwat kistachtig, hetwelk nog versterkt wordt door de platte spiegels voor en achter. De planken worden zonder stoomen gebogen, waardoor de vorm vrij lang en smal wordt — een heel andere verhouding dan bij een tjotter. Door dit alles kost een schouw weinig geld en toch behoeft ze, wat snelheid en zeewaardigheid aangaat, bij een tjotter niet ten achter te staan, integendeel. De niet al te fraaie vormen worden voor het oog wat gecamoufleerd door kleurige versieringen op zetboord en roer. De vorm der zwaarden en van het tuig is gelijk aan dien bij de tjotter; ook schouwen werden soms op Friesche wedstrijden overladen met zeiloppervlak. Kleine schouwen worden vaak met een spriet-tuig met fok uitgerust.

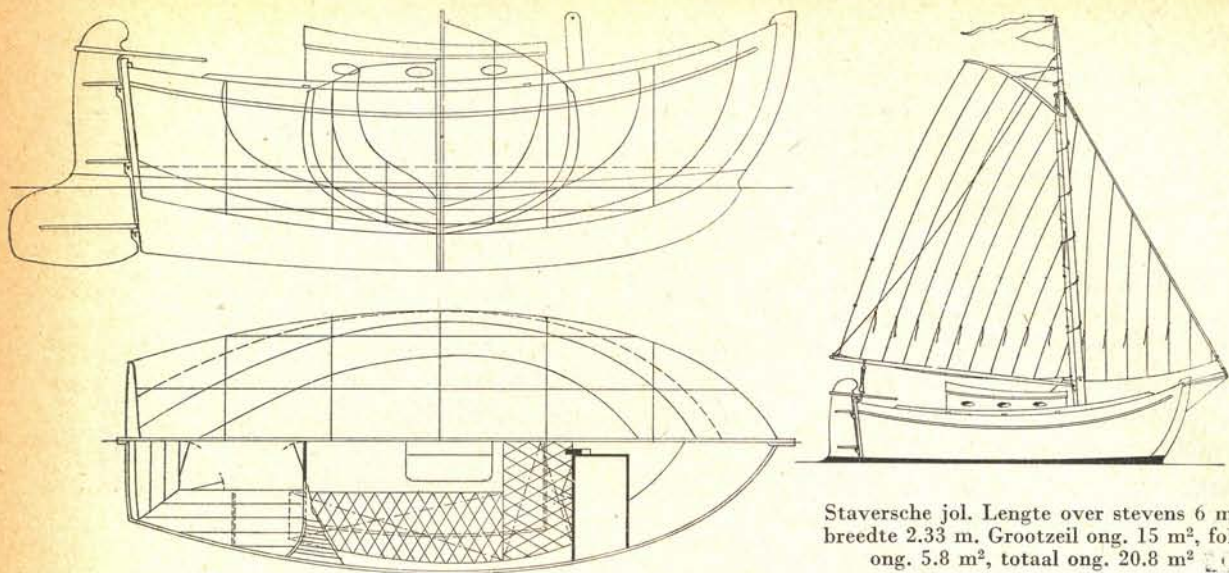


Zaansche gondel

Punters zijn scheepjes die vóór en achter scherp op steven gebouwd zijn. Zij zijn voorzien van vrij breede zwaarden, hebben een hoekigen spantvorm ongeveer als een schouw, voeren meestal een torentuig, en zijn breed of smal naar gelang van de tradities in de streek waar ze vandaan komen. Overijselsche punters zijn smal en lang. Aalsmeersche punters kort en breed. Maar op de Aalsmeersche wateren is de punter geheel en al verdrongen door den goedkoopere te bouwen *grundel*, waarbij de achtersteven niet scherp is, maar in een platten spiegel uitloopt. Grundels worden in Aalsmeer en elders vrij vaak voor plezierscheepjes gebruikt, en in den laatsten tijd veelal in wat grooter afmetingen met kajuitje gebouwd. In de volgende afdeeling van dit hoofdstuk vindt men twee grundeljachten met kajuit afgebeeld.

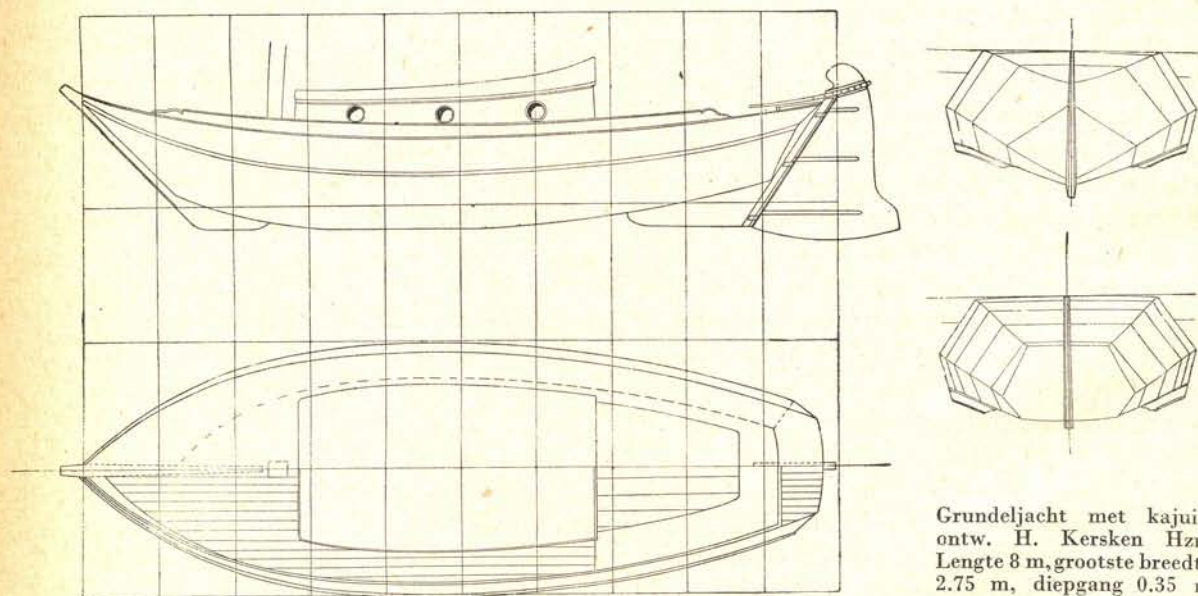
Een dergelijk scheepje is de *Zaansche gondel*, die echter steeds met een gaffeltuig wordt uitgerust. Wel merkwaardig is deze groote verscheidenheid van typen, waarvan de onderlinge verschillen meer op traditie berusten, dan op oorzaken die in verband zouden staan met het gebruik dat van de scheepjes gemaakt wordt of met het te bevaren watergebied.

Tjotter behooren tot de ronde jachten, schouwen, punters en grundels tot de platbodemers, daar zij een vlak hebben dat alleen van voor naar achter, niet zijdelings, gebogen is. Nog een rond scheepje is de *Staversche jol*, waarvan zelfs de ronding zich boven water in de zijden zoover voortzet dat deze laatste invallend



Stavarsche jol. Lengte over stevens 6 m.
breedte 2.33 m. Grootzeil ong. 15 m², fok
ong. 5.8 m², totaal ong. 20.8 m²

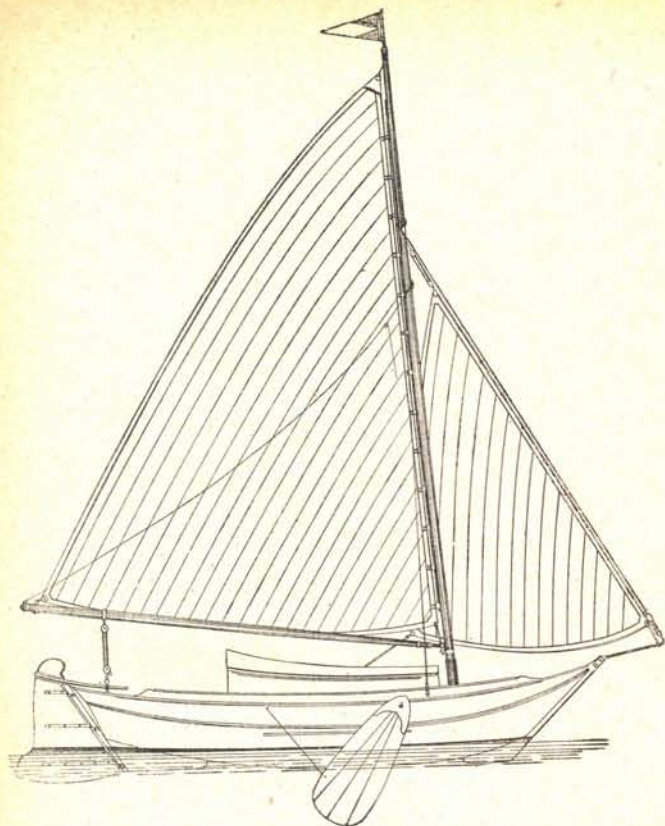
worden: het schip is aan dek smaller dan eronder. Wel een zeer merkwaardig type van vaartuig is dit en het zou mij niet verwonderen, indien het zou blijken van buitenlandschen oorsprong te zijn. Het vrijboord is zeer hoog, de zeeg zeer gemarkeerd. De meest afwijkende eigenschap is het ontbreken der zijswaarden, die vervangen worden door een lange kiel, die van voor tot achter doorloopt. In Stavoren ziet men het type, zooals het door de visschers gebruikt wordt; het zijn voor de afmetingen zéér zeewaardige scheepjes. Gewoonlijk hebben ze een vast dek vóór, tot aan den mast. Worden ze voor liefhebberzeilen gebruikt dan ziet men vaak dit dek verhoogd om eronder een kajuitje te vormen; zeer fraai staat dit in het algemeen niet. Een Stavarsche jol met een gewone kajuit, dus achter den mast, vindt men hierbij afgebeeld.



Grundeljacht met kajuit,
ontw. H. Kersken Hzn.
Lengte 8 m, grootste breedte
2.75 m, diepgang 0.35 m

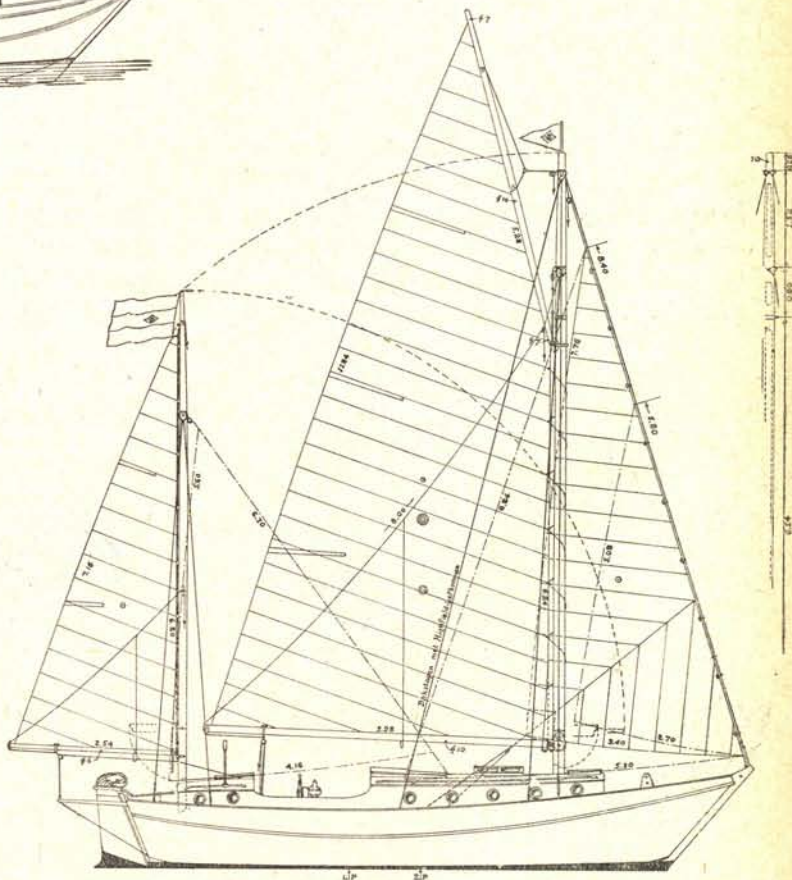
RONDE EN PLATBODEMJACHTEN
MET KAJUIT

Alle in ons land voor visscherij of transport gebruikte soorten van zeilschepen kunnen natuurlijk ook als jacht gebouwd of ingericht worden. En daar het aantal van die soorten zeer groot is, vooral als men tot fijnere onderscheiding overgaat, kan men theoretisch zich ook een zeer groot aantal soorten van ronde en platbodemjachten voorstellen. Zoo is het zeer goed mogelijk, dat ergens een jacht zou opduiken, gebouwd naar het voorbeeld van de zeer zeewaardige en snelle palingaken, die de paling uit Friesland naar Engeland brachten, en een slechte keus zou de eigenaar zeer



Grundeljacht met kajuit. Grootzeil
25.5 m², fok 9.5 m², totaal 35 m²

zeker niet gedaan hebben. Ook in Zeeland kunnen voor zoekers naar wat nieuws nog heel wat typen van visschersschuiten gevonden worden, die wellicht de moeite en het geld waard zijn om er jachten van te maken. Een voorbeeld van iets dergelijks is het „Maassluisse platje”, verder afgebeeld. Maar over het algemeen behoren toch de meeste bestaande ronde en platbodemjachten met kajuit wel tot een der typen boeier, Lemmer aak, Staverversche jol, botter, hoogaars of schokker. Hierbij komt dan nog het grundeltype, sedert men grundels met kajuit is gaan bouwen.



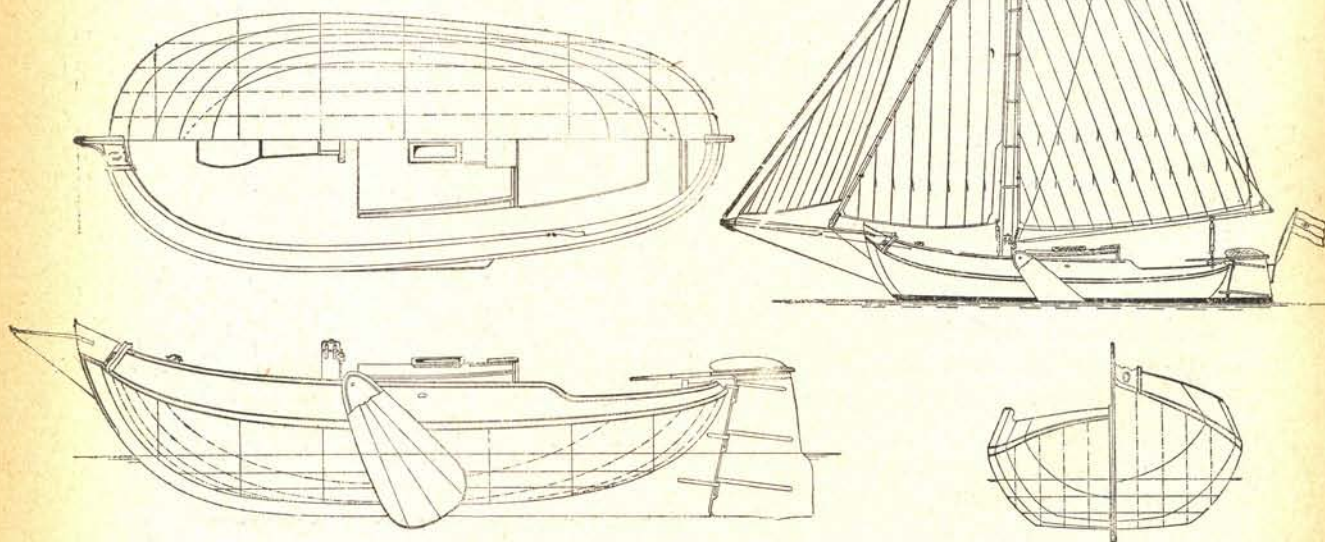
Zeilplan van het stalen grundeljacht. Fok 13.19 m², grootzeil 33.80 m², bezaan 8.59 m², totaal aan den wind 55.58 m². Genua-fok 21.67 m², stormfok 6.85 m², bezaanstagzeil 11.35 m²

Als kleinste kajuitjacht vindt men hierbij een *Staversche jol* afgebeeld. Door de groote breedte kan van een visschersboot van dit type een zeer logeabel jachtje gemaakt worden. Het scheepje in ons voorbeeld is slechts 6 m lang, maar bezit toch drie goede slaapplaatsen. Stahoogte in de kajuit mag men natuurlijk in zulk een klein scheepje niet verwachten. Het type heeft het voordeel van zijn zeewaardigheid, maar er zijn ook nadeelen aan verbonden. De lange kiel maakt, dat het vaartuig slecht draait en het kost vaak moeite om het overstag te krijgen. Op zee is dit niet zoo heel erg en daar is het scheepje ook wel op zijn plaats, maar voor onze smalle binnenwateren is het minder aan te bevelen. Een bijkomend ongemak, eveneens door de lange kiel veroorzaakt, is dat men er mee zeer moet opletten, wanneer het schip eens door een sleepboot of motorjacht op sleeptouw wordt genomen. Het giert dan sterk, en het roer moet daarom zeer oplettend bediend worden, daar anders dwars komen en zelfs kapseizen niet geheel uitgesloten zouden zijn.

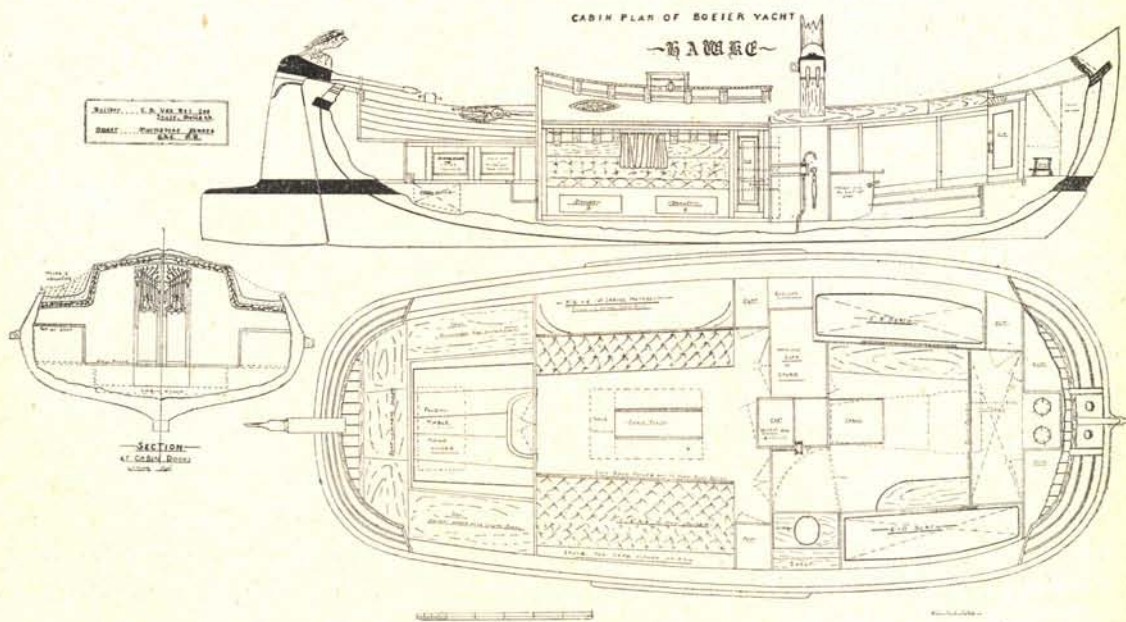
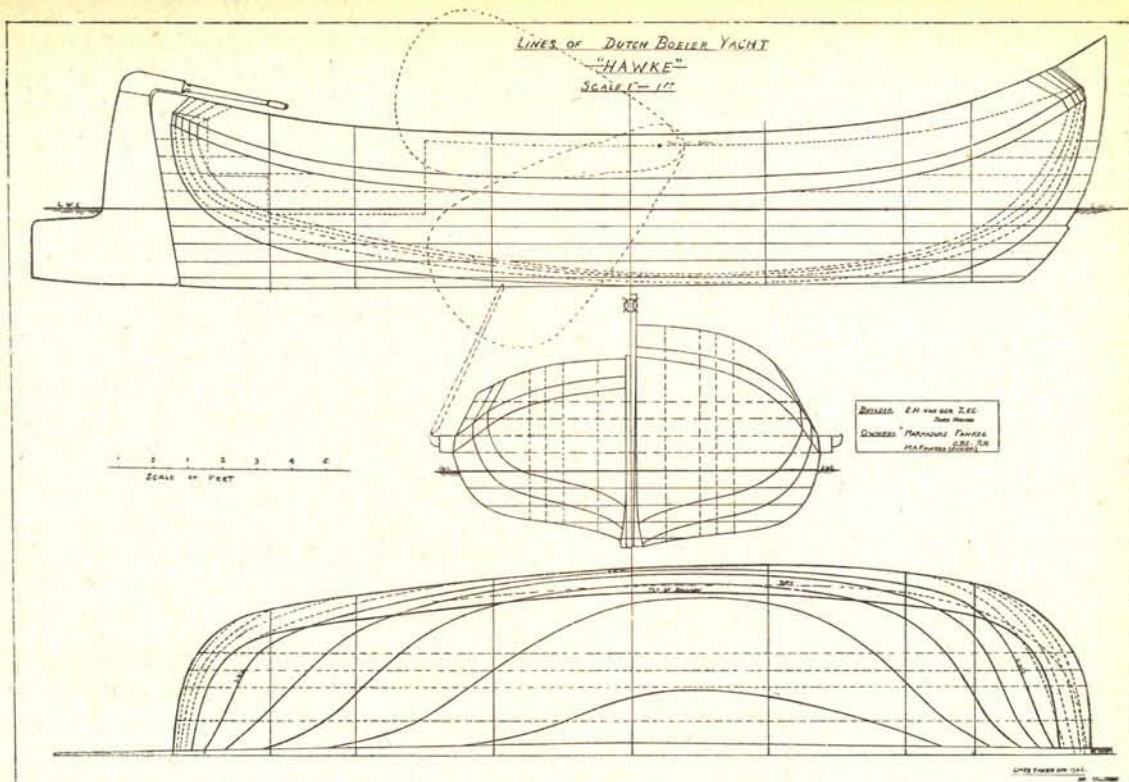
Vaak wordt voor de fok nog een kluiver met kluiverboom gevoerd.

Ons volgende voorbeeld is een *grundeljacht met kajuit*. Het scheepstype beschreven wij eveneens reeds bij de open jachten. Het torentuig, door de Aalsmeersche grundels gevoerd, bestaat uit een driehoekig grootzeil met lossen broek en een rijglijn om den mast; indien een fok gevoerd wordt grijpt het val in den masttop aan. Dit alles is in ons voorbeeld vervangen door een modern torentuig, met mastrail. Het losse onderlijk is evenwel behouden. Vaak wordt bij grundeljachten een middenzwaard gebruikt in plaats van de zijzwaarden.

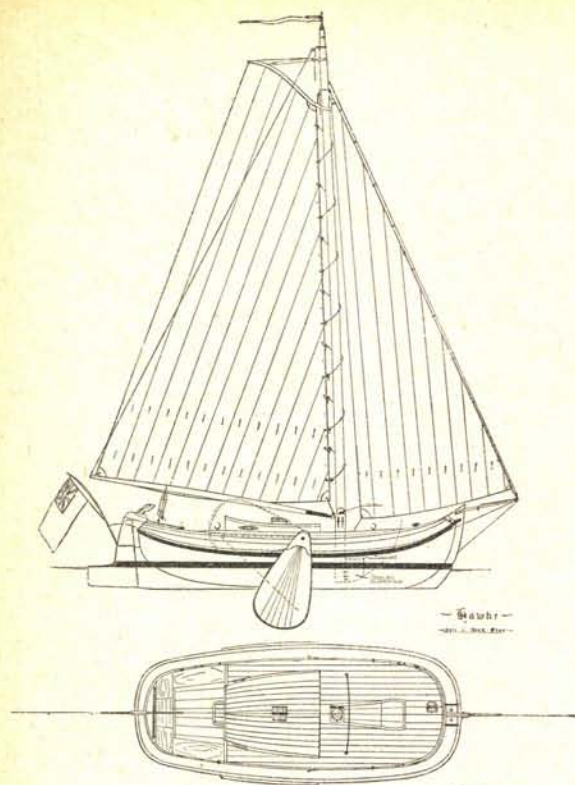
Grootter, belangrijker grootter ook dan het oorspronkelijke Aalsmeersche voorbeeld, is het *stalen grundeljacht* met kajuit en hulpmotor, dat vervolgens is afgebeeld. Het is over stevens bijna 10 meter lang en heeft een zeer belangrijke inrichting. Ook het zeilplan is, in verband met de afmetingen, veranderd:



„Bruinvisch” (Maassluisch platje). Lengte 8 m, grootste breedte 3.10 m, diepgang 0.77 m. Grootzeil 29 m², fok 12 m², kluiver 5 m², totaal 46 m²



De boeier „Hawke” ex-„Sperwer”, ontw. en bouw E. H. v. d. Zee,
Joure. Lengte 8.50 m, grootste breedte 3.40 m



De boeier „Hawke”. Zeil- en dekplan

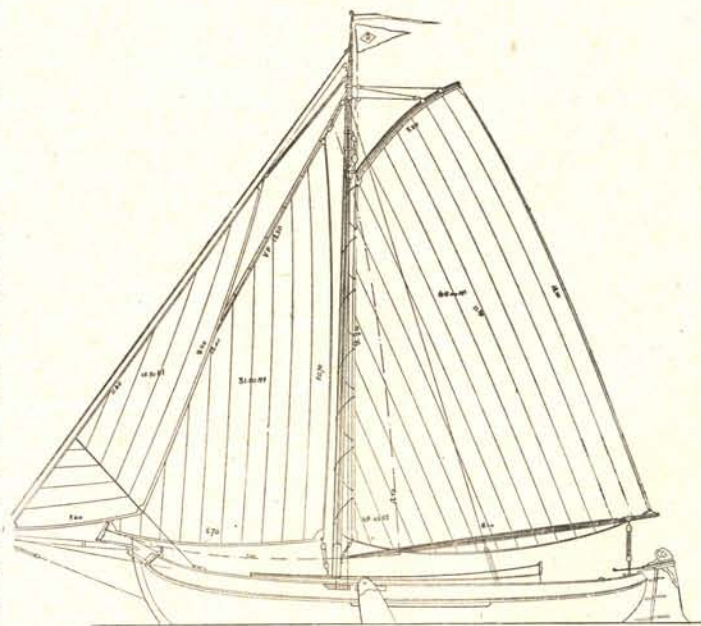
maakt is) leent zich in deze afmetingen zeer voor een goede accommodatie. De vloer-ruimte is bijzonder breed en in de kajuit is volledige sta-hoogte voorhanden. De motor staat ietwat uit het midden en de schroef eveneens, naast de scheg.

Volgt het „Maassluisse platje” (misschien lijkt het nog meer op een „Vollenhovense bol”), de „Bruinvisch”, die wij boven reeds aankondigden. Er behoort zeker heel wat kennis op dit gebied toe om het type te kunnen determineren. Mij is het bijvoorbeeld onmogelijk te vertellen wat de intrinsieke verschillen zijn tusschen dit type en een Lemmer- of botak; waarschijnlijk spelen daarbij het platte vlak en de vorm van het

wij zien hier een kitstuig met hooge, smalle zeilen van niet te groot oppervlak. Flinke bijzeilen, waaronder een groot bezaanstagzeil, zullen bij lichten wind de snelheid van het vaartuig zeer ten goede komen. Het sturen geschiedt met een rad.

De inrichting is in zooverre afwijkend van de gebruikelijke, dat wij hier een achterkajuit vinden en een stuurkuip daarvoor. Die achterkajuit bevat een tweepersoons-slaaphut, met weinig vloer-ruimte weliswaar, zoodat het zaak zal zijn dat de twee bewoners niet tegelijken-tijd hun toilet gaan maken, maar toch zeer gerieflijk. De banken in de kuip zijn zoo geplaatst, dat zij meer hoogte geven in de ruimten eronder, dus in motor-kamer en kombuis. In de kajuit kan een der sofa's als slaapplaats ingericht worden en in het voorschip bevindt zich een vierde vaste kooi.

Het grundeltype met zijn vlakken bodem (die in dit ontwerp ter wille van de zeewaardigheid iets V-vormig ge-

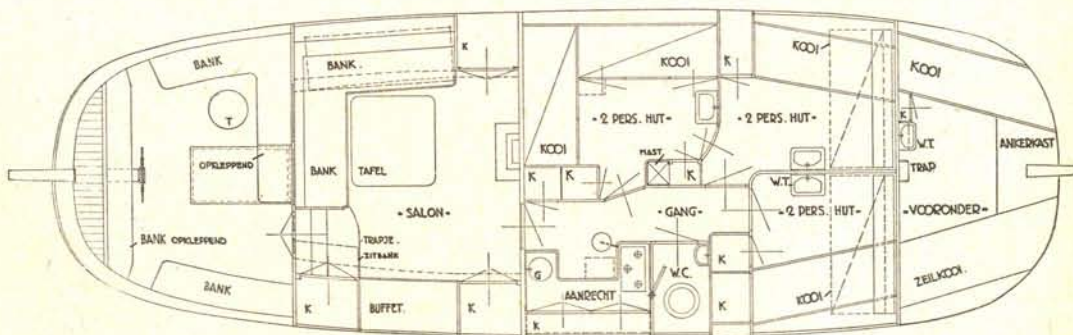
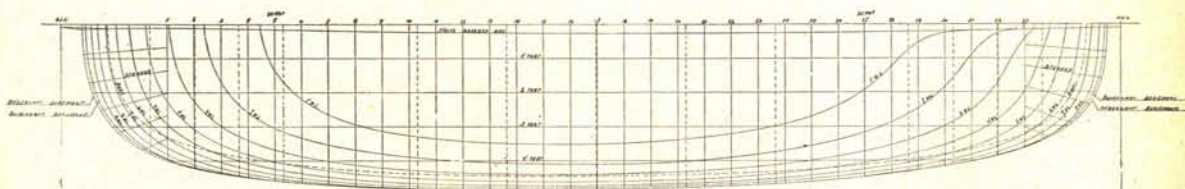
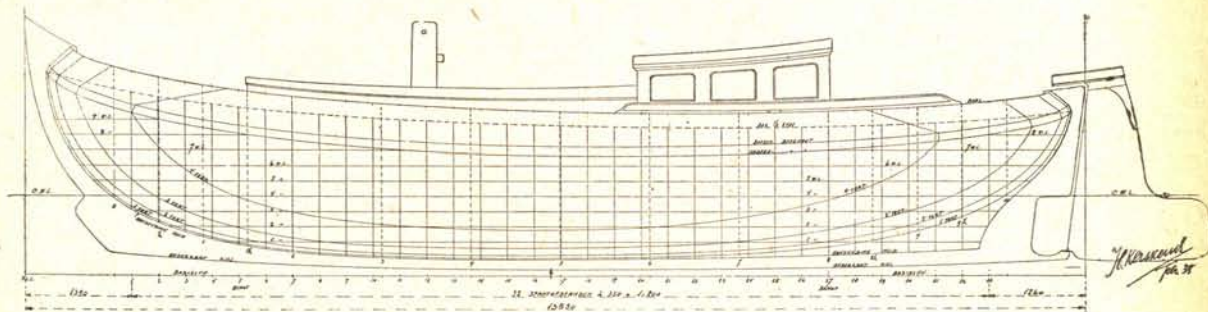
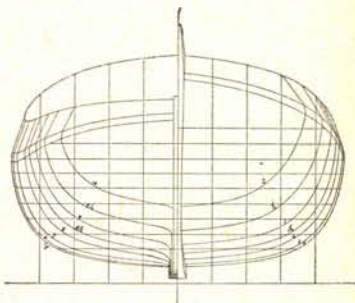


Stalen Lemmeraakjacht „Schollevaer II”. Grootzeil 65 m², fok 31.5 m², kluiver 15.5 m², totaal 112 m². Visschermansfok 43 m²

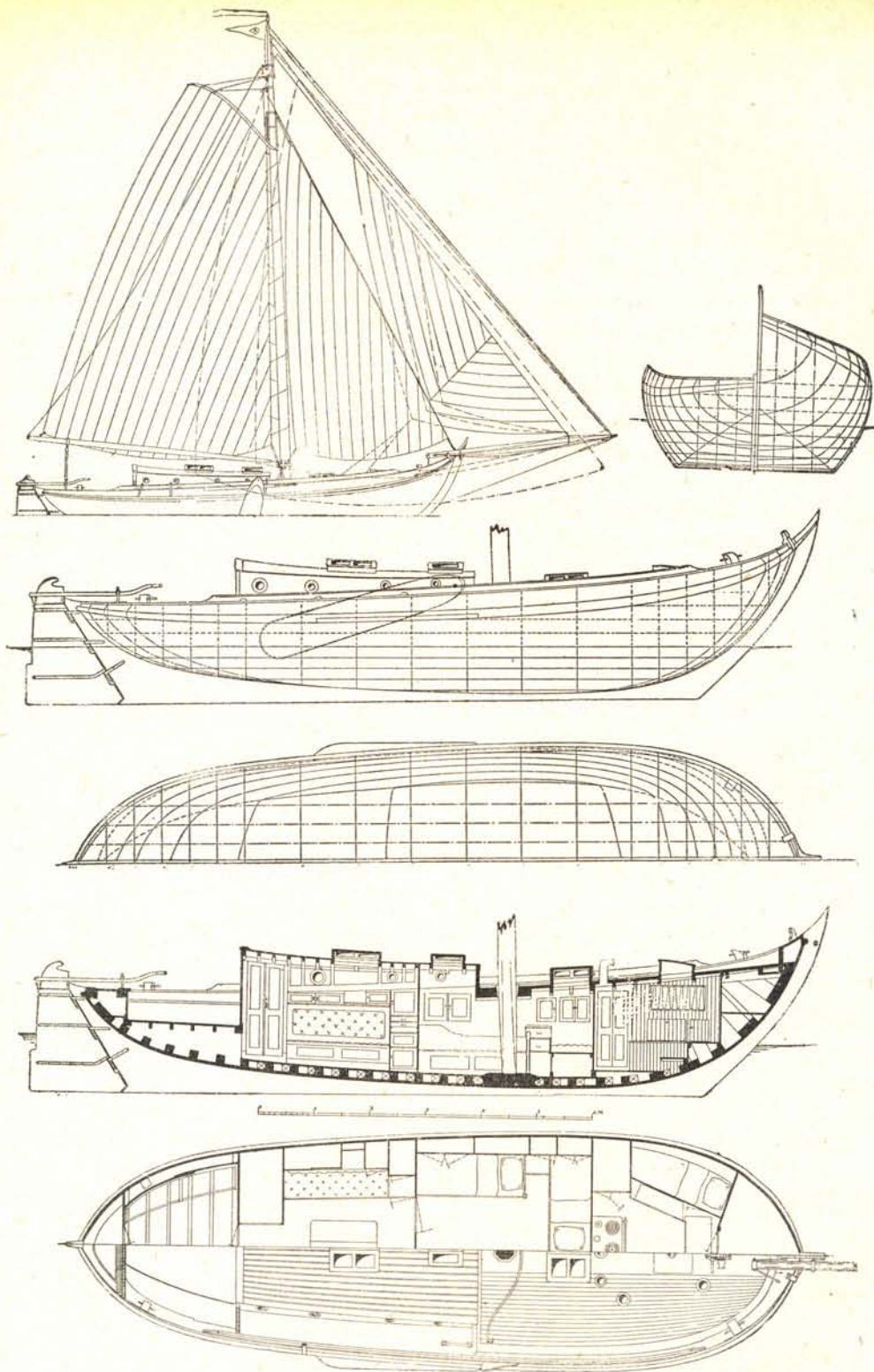
voorschip de voornaamste rollen. Een inrichtingsplan ontbreekt; trouwens de inrichting wijkt niet van de algemeen gebruikelijke bij ronde jachten van deze afmetingen af: twee als kooien te gebruiken banken en eenige kasten in de kajuit, nog twee wat meer bekrompen kooien in het vooronder. Tusschen deze twee laatste kooien bevat de „Bruinvisch” een pomploset.

Het *boeierjacht*, waarvan het ontwerp hierbij is gereproduceerd, is een beroemde vertegenwoordiger van het type. Het is de boeier „Sperwer”, een der beste voortbrengsels van den vroegeren Frieschen scheepsbouwer E. H. van der Zee te Joure. Het schip is nu meer dan 70 jaar oud en vaart in Engelsche wateren, waar het den naam „Hawke” kreeg en waar de enthousiaste eigenaar het in teekening liet brengen. In zijn jonge jaren behaalde de toenmalige eigenaar de heer Carl Jurriens, er heel wat prijzen mee, o.a. won de „Sperwer”, in 1890, '91 en '92 te Sneek den befaamden „Amerikaanschen beker”.

In den vorm van het roer van de „Hawke” ziet men een der meest op den voorgrond tredende verschillen tusschen de typen tjotter en boeier. Ook mist



Het stalen Lemmeraakjacht „Schollevaer II”, ontw. H. Kersken Hzn. Lengte over dek 13.85 m, breedte 4.35 m, diepgang 0.97 m



Botterjacht „Brandaris”, ontw. en gebouwd door De Haas, Monnikendam. Lengte 13.60 m, grootste breedte 4.20 m, diepgang 1.00 m. Grootzeil 56 m², fok 25 m², kluiver I 20 m², totaal aan den wind 101 m². Kluiver II 15 m², kluiver III 10 m², halfwinder 75 m², jager 100 m²

een tjotter de berghouten, die bij een boeier voorhanden zijn. En dan is er de kajuit-opbouw. De „Sperwer” is gepiekt gebouwd.

Voor gebruik op zee is een boeier, tenzij in zeer groote afmetingen, niet zeer geschikt. Het zeer platte voorschip doet het schip bij-den-wind niet gemakkelijk tegen den golfslag in vooruitkomen. Maar op onze binnenwateren hooren zij thuis en hier kunnen zij vaak een prachtigen aanblik leveren. Jammer dat ook dit type snel aan het uitsterven is!

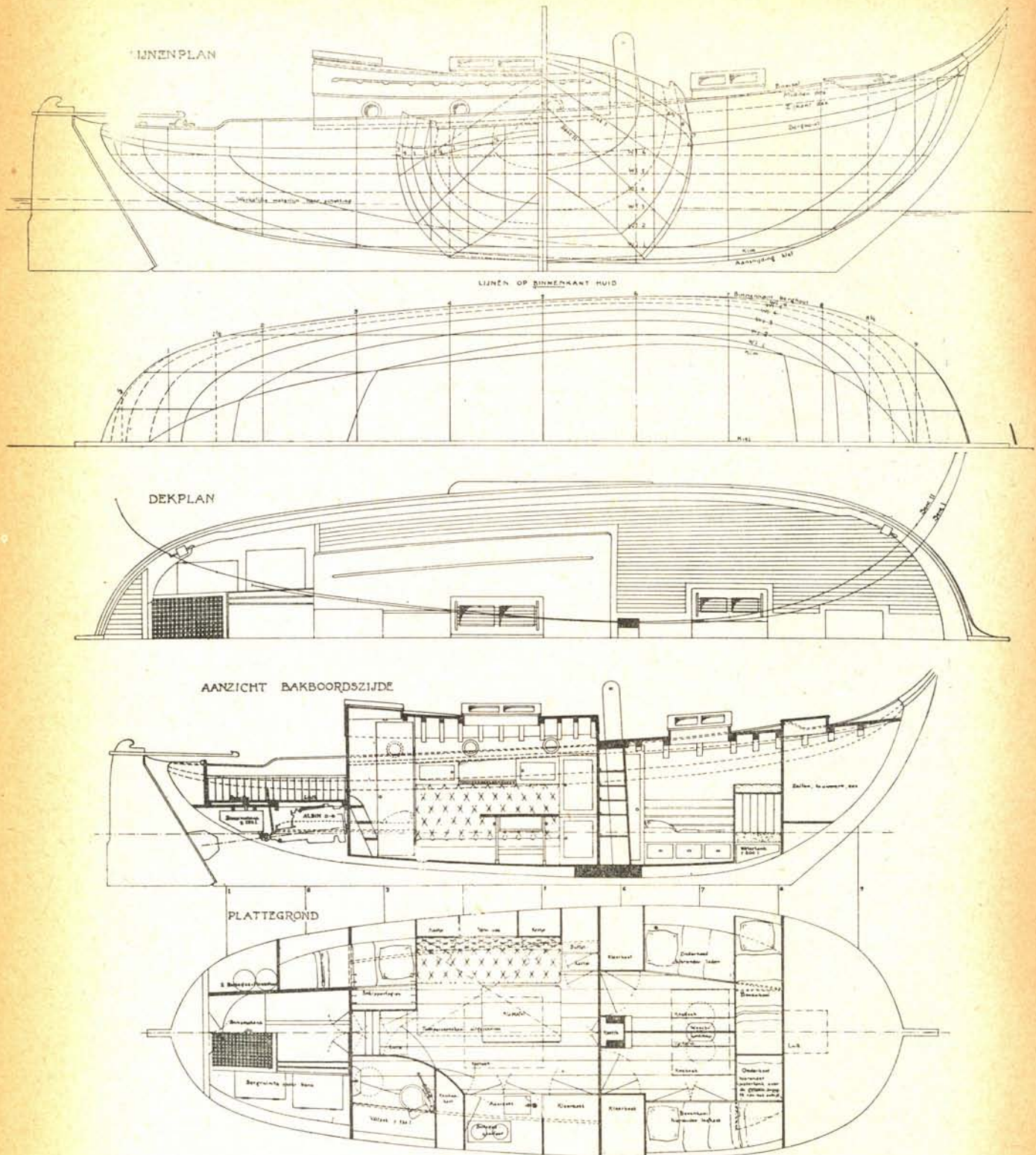
De volgende teekeningen geven de plannen van het *Lemmeraakjacht „Scholle-vaer II”*, waarbij op te merken valt, dat het dekhuisje, in het lijnenplan gegeven, niet tot uitvoering kwam. Zooals de lezer zal opmerken is de kop van een Lemmeraakjacht anders gevormd dan die van een boeier; ook de waterlijnen wijzen hierop. Dit en de smalle zwaarden maken dat het schip veel zeewaardiger is. Bij een schip van deze grootte kan men al veel eischen gaan stellen aan de inrichting. De breede kajuit geeft het voordeel, dat ze niet symmetrisch behoeft ingericht te worden; men krijgt daardoor een goeden doorloop naar voren en kan bij voorbeeld een gemeedelijke hoeksofa inbouwen. Merkwaardig bij de „Schollevaer” is het doorloopen van het kajuitdek tot voor den mast; dit is mogelijk daar het schip van staal gebouwd is — bij een houten schip zou de constructie van den mastkoker niet gemakkelijk sterk genoeg te maken zijn, daar op deze hoogte geen van boord tot boord doorlopende dekbalk kan aangebracht worden.

Het *botterjacht „Brandaris”* was een van de snelste platbodemers van ons land. Het fraaie schip is helaas naar Frankrijk verkocht en volgens de laatste berichten op het Kanaal vergaan. Uit de teekening zien wij dat we met den botter



Zeilplan van het 11 m lange botterjacht. Grootzeil 36.2 m², fok 27.5 m², kluiver 15.1 m², totaal 78.8 m²

weder tot een geheel ander type komen: de voorsteven is zeer hoog en spits, de waterlijnen zijn scherper en het vlak is plat. Als zeeschip is een botter boven de

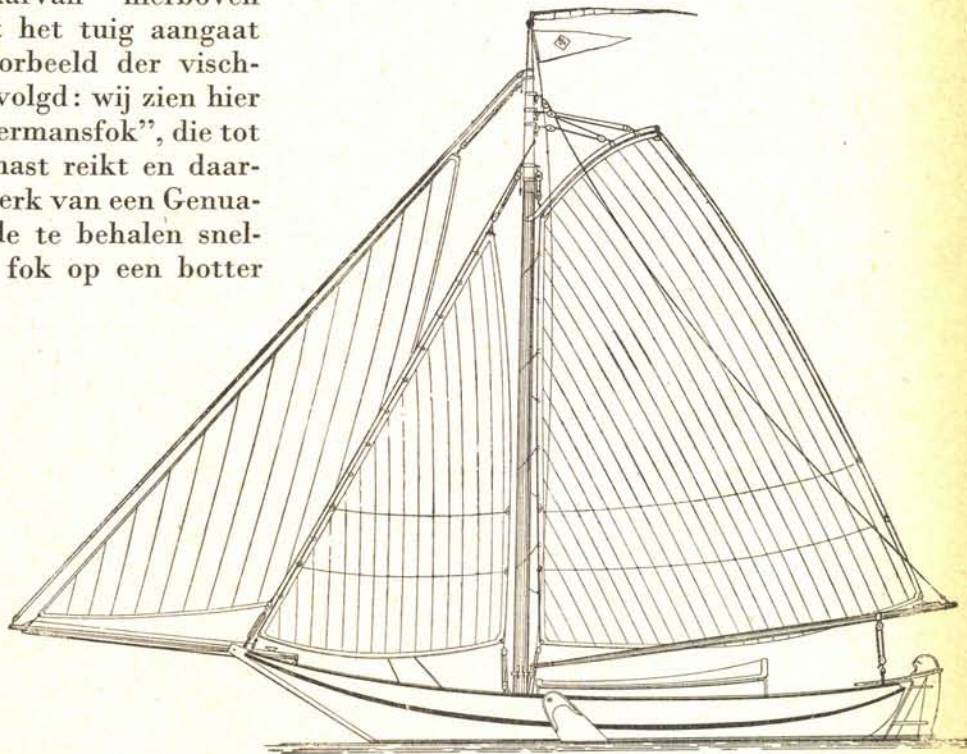


Botterjacht, ontwerp A. Kok, Huizen (inrichtingsplan ontwerp H. C. A. van Kampen). Lang over stevens 11 m, breed zonder berghout 3.54 m

voorgaande soorten te prefereeren. Het zeer lage achterschip, dat de vischbotters hebben ter wille van het gemakkelijk behandelen der netten, is op vele botterjachten door een hooger achterschip vervangen; de „Brandaris” echter heeft het vrijwel behouden. Ook in een ander opzicht wijken de meeste botterjachten van het vischbottertype af, n.l. in het tuig. De vischbotters hebben een vrij achterlijk staanden mast, een klein grootzeil en een reusachtige fok, waarvan de schoothoorn tot ver achter den mast reikt. Op de jachten wordt dit vrijwel steeds vervangen door het gewone tuig onzer ronde en platbodemjachten, dat wij in ons hoofdstuk over de „hoofdvormen” het „boeiertuig” noemden. Wij zien in de teekening der „Brandaris”, dat de zwaarden veel smaller en langer zijn, dan bij de voorgaande typen van boeiers, tjotters en dergelijke. Dat hangt samen met de te bevaren wateren. Botters, Lemmeraken en schokkers zijn bedoeld voor de Zuiderzee, hoogaarsen voor de Zeeuwsche stroomen, en op deze vrij rumoerige wateren zou een breed boeierzwaard niet op zijn plaats zijn, daar het bij zwaren golfslag gemakkelijk zou kunnen breken.

Een wat kleiner botterjacht, van 11 bij 3.54 m, is hierbij eveneens afgebeeld. Het is het werk van de werf A. Kok te Huizen, die sedert jaar en dag bidders bouwt, aanvankelijk alleen voor de visscherij, later, sedert de indijking van de Zuiderzee, hoofdzakelijk voor de pleziervaart. Bij dit ontwerp zien wij het ietwat hogere achterschip, waarvan hierboven sprake was. Wat het tuig aangaat is echter het voorbeeld der vischbidders geheel gevolgd: wij zien hier de groote „visschermansfok”, die tot ver achter den mast reikt en daardoor geheel het werk van een Genuafok doet. Voor de te behalen snelheid is zulk een fok op een botter zeker verre te prefereeren boven een fok als op de „Brandaris”, maar de benodigde kracht bij de behandeling van dit groote zeil maakt sommige pleziervaarders er huiverig voor.

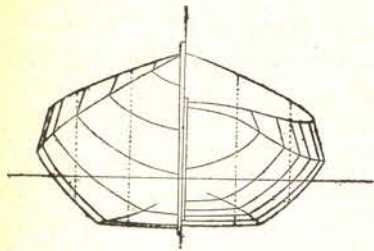
Bij den bouw van het 11 m lange botterjacht was een



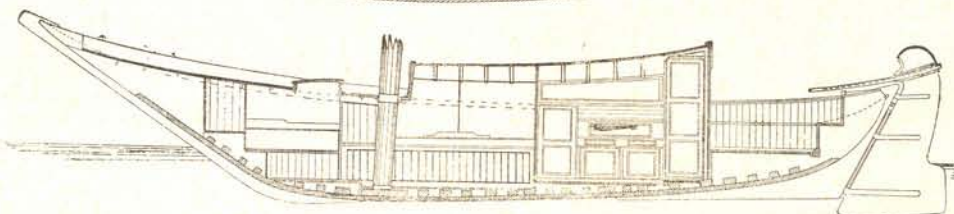
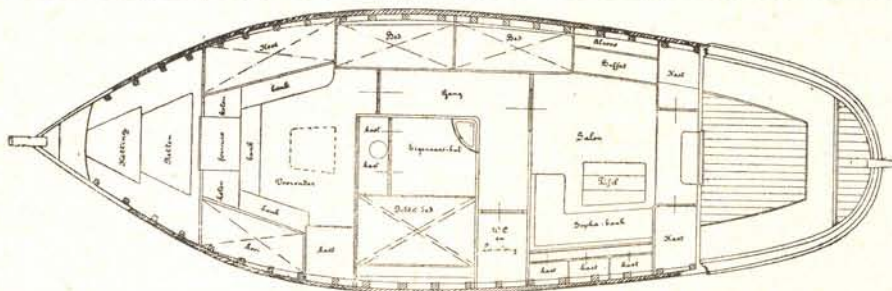
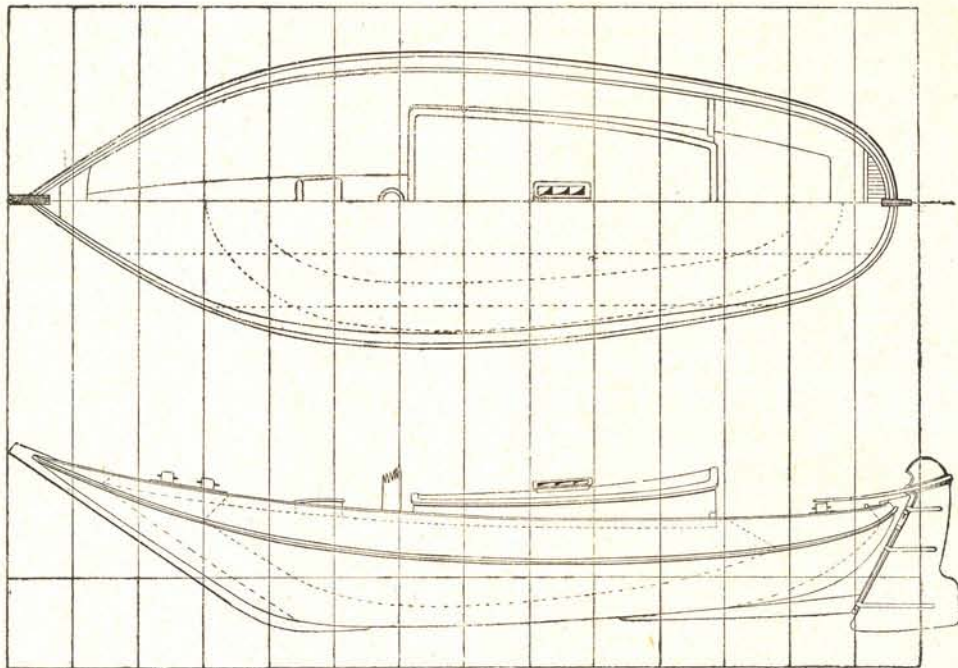
Hoogaarsjacht „Jetty”. Grootzeil 49.4 m², fok 20.15 m², kluiver 25 m², totaal 94.65 m²

der eerste eischen van den opdrachtgever: rijkelijke stahoogte in de kajuit en zelfs werden de afmetingen van het schip hiernaar vastgesteld. Het bleek daarbij, dat een lengte van 11 m noodig was om een stahoogte van ca. 2 m mogelijk te maken

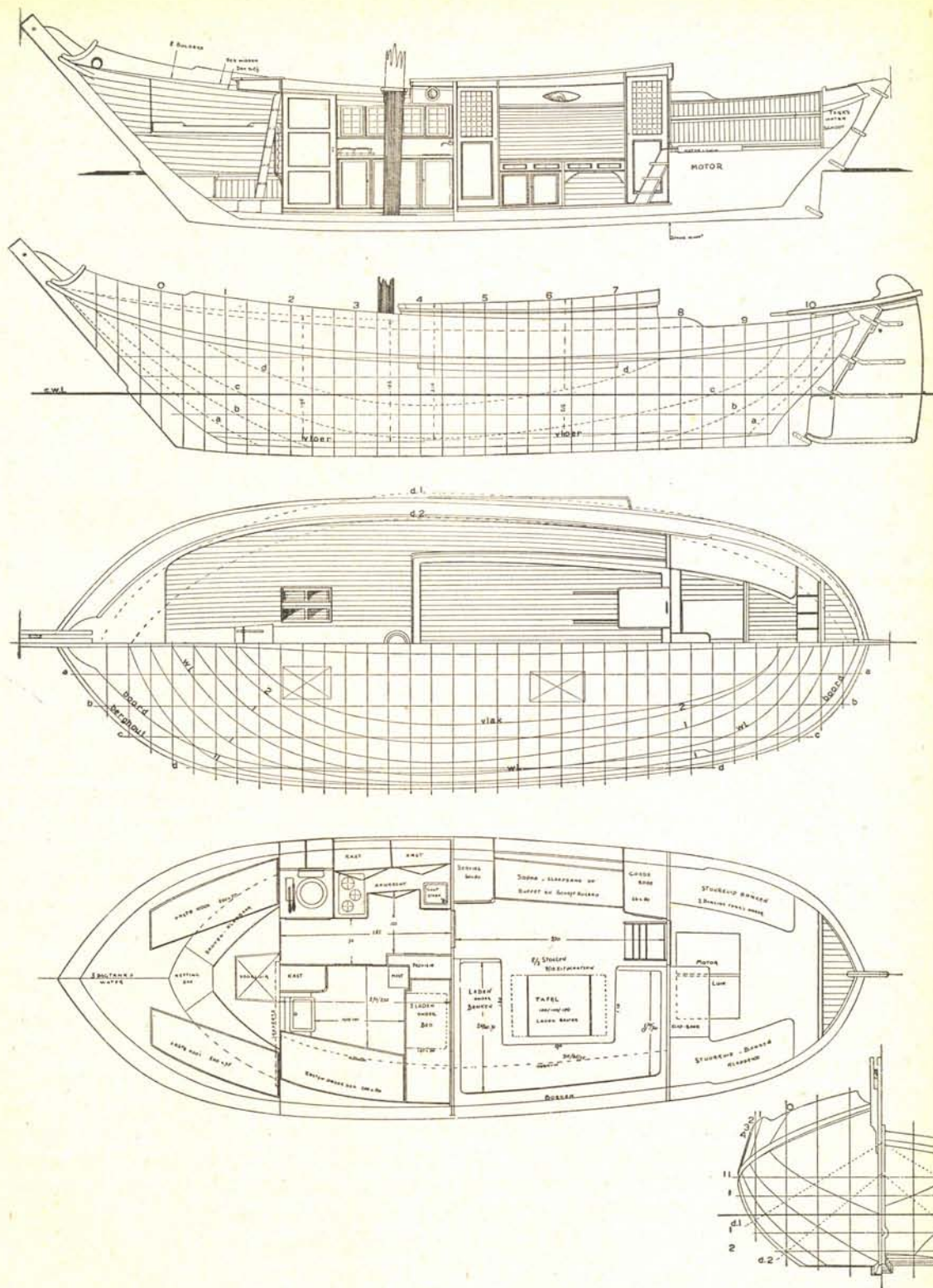
zonder te vervallen in een te hoogen, dus leelijken opbouw. In de slaaphutten in het vooronder is alleen werkelijke stahoogte onder het schijnlicht; verder bedraagt hier de hoogte ongeveer 1.70 m.



Het inrichtingsplan ontstond geheel volgens de wenschen van den opdrachtgever. Er zijn in het geheel zeven slaapplaatsen. Vier daarvan zijn gelegen in de beide slaaphutten vóór en zijn zoo ingericht, dat twee kooien dwarscheeps liggen, met de voeteneinden boven elkaar. In de stuurboordshut is daardoor nog

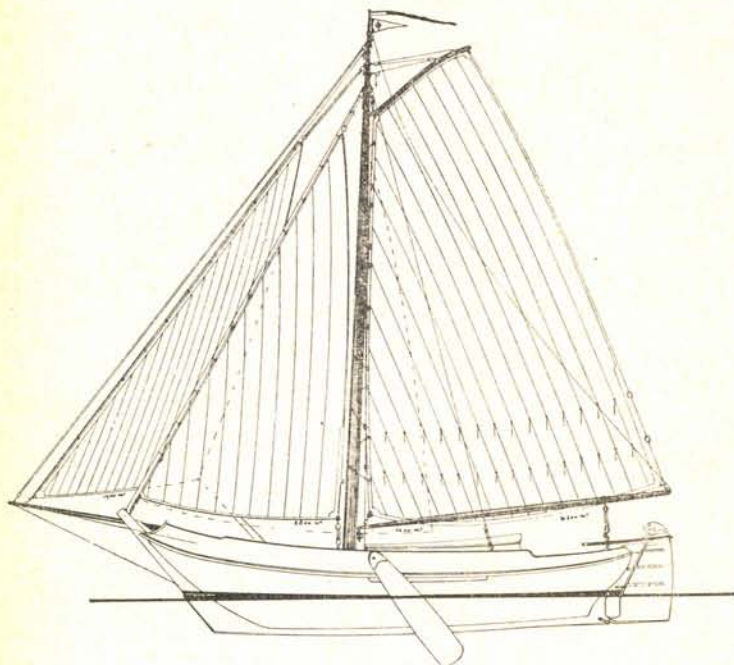


Hoogaarsjacht „Jetty”, oorspronkelijk een visschersvaartuig, verbouwd naar plannen van H. Kersken Hzn.
Lengte 13.90 m, grootste breedte 4.40 m, diepgang 0.90 m



Schokkerjacht, ontwerp H. Kersken Hzn. Lengte over stevens 13.75 m, breedte over berghout 4.65 m, diepgang 0.95 m

plaats gevonden voor een grooté linnenkast onder de langsscheepsche bovenkooi. In den salon bevindt zich een uitschuifbare tweepersoonskooi en tenslotte is er cahter aan bakboord nog een klein afgeschoten hutje met een hondenkooi, welke ruimte in het algemeen als bergplaats dienst doet, maar bij grooté tochten kan dienen als slaapplaats voor een betaalden man. Er zijn verder een ruime toiletgelegenheid, een grooté kombuis-kast en vele hang- en legkassen.



Zeilplan van het schokkerjacht, ontwerp Kersken. Grootzeil 62 m², stagfok 28 m², kluiver 19 m², totaal 109 m². Visschermanfok 43 m²

met gehouden worden — wordt het roer wat opgelicht, zonder dat daarbij gedacht behoeft te worden dat de roerhaken uit de vingerlingen wippen. De „Jetty” is thans in Belgisch bezit. Ook bij het hoogaarsjacht is het oorspronkelijke tuig, een spriettuig, door het boeiertuig vervangen.

Als laatste platbodem-ontwerp toonen wij de teekeningen van een *schokkerjacht*, vervaardigd door H. Kersken, die reeds vele plannen van ronde- en platbodemjachten op zijn naam heeft staan. De hoekige voorsteven en de vorm van het boeisel met de uitschulping vóór zijn de typische eigenschappen van dit vrijwel uitgestorven sloopstypé. Terzijde van den voorsteven en op eenigen afstand daarvan bevindt zich een klamp of klos hout in denzelfden vorm als de voorsteven. Tusschen dien klamp en den voorsteven zelf bevindt zich een rol, waarover de ankertros loopt. Het anker, een vierhandige dreg, wordt bij niet-gebruik tot in den voorsteven opgehaald. De grooté visschermansfok, in het zeilplan aangegeven, zal stellig de snelheid van het schip zeer kunnen opvoeren, maar de behandeling ervan zal veel kracht en vooral handigheid vereischen. Wat de inrichting aangaat: de plaats van de W.C. komt ons niet zeer geschikt voor, noch de ruimte, waarover men in dit onmisbare compartiment beschikt. In het grooté vooronder zijn twee vaste kooien en een klappkooi aangebracht, de laatste alleen te gebruiken na wegname van de trap.

Het grootste platbodemjacht van de Nederlandsche jachtvloot is eveneens een schokker. Het is het schokkerjacht „Margaretha”, waarvan een foto hierbij is



Het schokkerjacht „Margaretha”

weergegeven. Met zijn 23.70 m lengte en 6 m breedte is dit een reusachtig schip, snel en zeewaardig. Het maakte vele snelle reizen over de Noordzee en het Engelsche Kanaal. Het jacht werd in 1895 gebouwd door den scheepsbouwmeester D. Duivendijk te Willemstad en was het laatst in gebruik o. a. bij een groep zeeverkenneren te Schiedam.

Een heel ander soort vaartuig is het *klipperjacht* „Poppet”. Op deze plaats wordt met deze benaming niet bedoeld een jacht met klippervoorstevan, hetwelk men met recht ook een klipperjacht mag noemen, doch een jacht, dat gebouwd is naar het voorbeeld der Nederlandsche vrachtvaarders, die „klipper” heeten. Wel heeft het ook een klipper-voorstevan, maar de lijnen zijn veel ronder dan bij een scherp jacht en de bodem is bijna vlak. Het schip heeft dan ook voor zijn groote afmetingen zeer weinig diepgang, en zonder twijfel zal het bij-den-wind niet veel presteeren. Dan moet de hulpmotor zijn dienst doen. Het jacht uit ons voorbeeld, voor Engelsche rekening gebouwd, heeft dan ook twee 4-cylinder Paxman-Ricardo dieselmotoren, opgesteld in een groote, geheel afgesloten motorkamer, waar ook een afzonderlijke kleine machine gemonteerd is, die de accu's laadt voor het elektrische licht. Ook verder is het vaartuig, dat bedoeld is voor een langdurig verblijf aan boord van den eigenaar met familie en gasten, zeer luxueus ingericht. Een badkamer met warm en koud water ontbreekt bijv. niet. Echter werd aan dek geen koper, doch slechts roestvrij staal gebruikt voor fittings, klampen, enz., iets dat de schipper zal waardeeren, want koperpoetsen is een tijdrovend