



---

# SCHEEPS- WERVEN *rond de* ZUIDERZEE

U. E. E. Vroom

---

**De activiteiten op en om de voormalige Zuiderzee in de jaren tussen 1811 en 1930 werden in belangrijke mate bepaald door een omvangrijk en gevarieerd bedrijf, t.w. het Zuiderzeevervisserijbedrijf.**

**Terwijl dit bedrijf naar buiten toe de indruk wekte van een regionale homogeniteit, blijkt bij nader onderzoek een grote verscheidenheid aan scheepsvormen, vistechnieken, afzetmogelijkheden etc. bestaan te hebben al naar gelang de plaatsen van waaruit deze bedrijfstak uitgeoefend werd.**

**Iedere vissersplaats rondom de Zuiderzee heeft een eigen historische ontwikkeling gehad, die mede bepaald werd door de ligging ten opzichte van het viswater, de arbeidsgelegenheid in de plaats zelf en de afzetmogelijkheden van verse en gerookte vis in het achterland.**

**Ondanks een verscheidenheid aan ontwikkelingsvormen, blijken enkele factoren van algemene aard de stimulans geweest te zijn voor een expansieve ontplooiing van het Zuiderzeevervisserijbedrijf in de 19de eeuw.**

Het tijdvak tussen 1811 en 1850 betekende voor de Nederlandse economie een dieptepunt.

De handel en nijverheid stagneerden en als gevolg daarvan kromp de werkgelegenheid in de grote en kleine handelsvaart en in de havensteden steeds verder in.

Terwijl in voorgaande eeuwen de vissersplaatsen rondom de kom van de Zuiderzee de schippers en bemanningen geleverd hadden voor koopvaarders, walvisvaarders en haringbuizen en velen werk hadden kunnen vinden in de grotere havensteden of een inkomen hadden kunnen maken uit het verlenen van al-

lerlei nevendiensten, zoals de Marker waterschippers of de Kolhornster vrachtschippers, waren deze mogelijkheden in de eerste helft van de 19de eeuw niet meer, of slechts in zeer geringe mate aanwezig.

Terwijl het in de 17de en 18de eeuw nog gebruikelijk was, dat jonge „Markers” alleen 's winters, wanneer de grotere schepen opgelegd waren, bij hun vaders aan boord de Zuiderzeevervisserij beoefenden, waren zij in de 19de eeuw uitsluitend op deze bedrijfstak aangewezen. Als het ware met de rug tegen de muur waren vele Zuiderzeever vissers in de 19de eeuw genoodzaakt met het vissen op de

Zuiderzee in hun, dikwijls karige levensonderhoud, te voorzien.

Vele Zuiderzeever vissers, hebben ook in de periode waarin de bedrijfsresultaten een gunstiger beeld te zien gaven, een marginaal bestaan geleid.

Wat haar economische structuur betrof heeft het Zuiderzeevervisserijbedrijf tot het type kleinbedrijf behoord.

Hoewel de Zuiderzee nooit een ongevaarlijk viswater is geweest, de vele wrakken van verongelukte vissersschepen, die in de drooggelegde polders opgegraven zijn, tonen dit aan, heeft men toch steeds de visserij met betrekkelijk kleine vaartuigen uitgeoefend.

Historische gegevens demonstreren dat vissers uit het Zuiderzeegebied grote afstanden over open water aflegden in zeer kleine, open roeiboten.

Ook het merendeel van de grotere vaartuigen, welke in de 19de eeuw gebruikt werden, kon door slechts enkele mannen gehanteerd worden. De Zuiderzeevervisserij heeft niet alleen traditioneel steeds tot het type kleinbedrijf behoord, het heeft bovendien nooit in die mate als de Noordzeevervisserij te maken gehad met een overdaad aan wetten en reglementen.

Ten aanzien van het scheepstype, dat voor de Noordzeevervisserij gebezigd moest worden geeft de visserijwet van 1818 de grootte aan:





*Staverve jol in de thuishaven.*

„De voorgeschreven visserij zal alleen mogen uitgeoefend worden met kielschepen, die razeilen voeren, en die buiten en behalven de haringvleet, twintig lasten haringtonnen van veertien per last, onder de luiken kunnen bergen, en bemand zijn met tenminste dertien koppen.”

De vloot van het Zuiderzeevervisserijbedrijf heeft nooit onder deze beperkende bepalingen geleden. Het gevolg is geweest, dat iedere visser, afhankelijk van persoonlijke en financiële overwegingen een scheepstype koos, dat hem paste.

Deze vrijheid, met alle risico's van dien, heeft een uiterst gevarieerd bedrijf doen ontstaan.

Het is opvallend, dat in de periode tussen 1811 en 1850, toen ook de Noordzeevervisserij deelde in de benarde economische situatie, de Zuiderzeevervisserij, ondanks het feit, dat zij niet van overheidswege gesubsidieerd werd, een bloeiperiode doormaakte.

Het paste geheel in het kader van een aantal politieke opvattingen uit die tijd, dat de Zuiderzeevervisserij, die geheel op eigen kracht, ongereguleerd en on-

*Enkhuizer vlet, bijboot voor de visserij op ansjovis, van waaruit het net wordt opgehaald.*

gesteund tot expansie was gekomen, ten voorbeeld werd gesteld aan de kwijnende Noordzeevervisserij, die tot dat moment steun ontvangen had uit het „Fonds tot aanmoediging der nationale nijverheid”. Het voorbeeld van het vrije kleinbedrijf, dat op de Zuiderzee in de 19de eeuw tot ontplooiing kwam, werd het stokpaardje van een aantal politici, die zich op grond van de „vrijhandelsgedachte” verzetten tegen alle reglementen, voorschriften en subsidies, die met deze opvatting in strijd waren.

De cijfers tonen echter aan, dat deze vrijheid in het merendeel van de gevallen gekocht werd met voortdurende financiële zorgen en zelfs armoede.

Een aantal factoren echter deden de aantrekkelijkheid van deze bedrijfstak toenemen. Hiertoe behoren onder meer de uitzonderlijk grote haringvangsten tussen de jaren 1825 en 1836 en de toenemende ansjovisvangsten na 1820. Volgens de verhalen waren in deze periode de haringscholen af en toe zo dicht, dat de schepen er in vast zeilden en men de vis eenvoudig voor het opscheppen had. De ansjovis is steeds van grote betekenis geweest voor het Zuiderzeevervisserijbedrijf. Het aandeel van deze vis in het totaal van de aanvoer was niet groot, slechts 13% van de totale opbrengst. De ansjovisvisserij was een uiterst wisselvallig onderdeel van de Zuiderzeevervisserij. Jaren met zeer grote opbrengsten werden afgewisseld door jaren met slechts geringe aanvoer. Na een goed ansjovisjaar waren veel vissers pas weer in staat oude rekeningen met leveranciers,

zoals de scheepswerf, de zeilmaker, de nettenmaker etc. te vereffenen. Naast deze toenemende opbrengsten in de jaren tussen 1820 en 1836, bood het Zuiderzeevervisserijbedrijf, in een periode, waarin de lonen in andere bedrijfstakken bijzonder laag en arbeidsuren extreem hoog waren, een redelijke bestaanswijze en inkomen.

Doordat de knechten „op deel” voeren, in het algemeen een kwart van de bruto besomming, was de mogelijkheid tot het verwerven van extra inkomsten, na goede vangsten, aanwezig.

Terwijl het gemiddelde inkomen van een landarbeider te Huizen in 1860 f 4,80 tot f 6,— per week bedroeg, had een vissersknecht een weekinkomen van f 8,— tot f 9,50. De visserij te Huizen heeft echter een zekere uitzonderingspositie ingenomen, doordat de aangevoerde vis in deze plaats, zonder tussenkomst van handelaren, rechtstreeks door de visveters opgekocht en aan de consument geleverd werd.

De groei van de Zuiderzeevervisserij betekende tevens toenemende activiteit in die havens rondom de Zuiderzee, van waaruit deze bedrijfstak beoefend werd. Niet alleen de vissers zelf, maar ook een groot aantal vaklieden uit andere bedrijfstakken konden tewerkgesteld worden in de talloze nevenbedrijven, die het eigenlijke visserijbedrijf aan de wal ondersteunden. In het Staatsblad 1925, no. 290, wordt in artikel I van de Zuiderzee-steunwet een opsomming gegeven van het gehele complex van bedrijven, dat





tezamen de Zuiderzeevervisserij mogelijk heeft gemaakt.

De systematische opsomming luidt als volgt: „scheepsbouwer, scheepshersteller, mastenmaker, blokmaker, zeilmaker, nettenmaker, nettenhandelaar, taander, touwslager, mandenmaker, kistenmaker, kuiper, smid, loodgieter, koperlager, vischrooker, vischzouter, vischvervoerder, commissionair of handelaar in visch, vischventer, leverancier van scheepsbenodigdheden, vischafslager, vischcontroleur, wiervisscher, commissionair of handelaar in zeegras, eendenhouder of nesthandelaar”. Volgens een officiële telling waren er in 1920 954 van deze bedrijven, waarin 1055 eigenaren en 890 knechts hun brood verdienen, d.w.z. gemiddeld werd iedere eigenaar door 0,84 knecht geholpen. Het gemiddelde jaarinkomen van de eigenaars bedroeg f 1225,— en dat van de knechts f 800,—. Het totale in 1920 in de nevenbedrijven geïnvesteerde kapitaal bedroeg f 4.000.000,—.

Dit gehele omvangrijke en gevarieerde apparaat was gebaseerd op het hoofdbedrijf, t.w. het Zuiderzeevervisserijbedrijf.

Volgens een officiële telling waren er in 1920 1983 beroepsvissers en 2102 knechts in het hoofdbedrijf werkzaam, d.w.z. iedere schipper had gemiddeld 1 knecht. Het gemiddelde jaarinkomen van de vissers bedroeg f 1163,— en dat van de knecht f 835,—. Financieel gezien was het dus aantrekkelijker als knecht bij een visser te werken, dan in

één van de nevenbedrijven werkzaam te zijn.

Het totaal in het eigenlijke Zuiderzeevervisserijbedrijf geïnvesteerde kapitaal bedroeg f 8.000.000,—. Een en ander betekende, dat er in de 19de en in het begin van de 20ste eeuw op en om de Zuiderzee een bedrijfstak functioneerde met een in 1920 geïnvesteerd kapitaal van f 12.000.000,—, dat voorzag in werkgelegenheid voor ruim 6000 werknemers.

Bovengenoemde cijfers tonen aan dat, zoals reeds eerder werd vermeld, de economische structuur van het gehele Zuiderzeevervisserijbedrijf tot het type kleinbedrijf behoorde. Vrijwel iedere Zuiderzeevervisser was baas op zijn eigen schip: hetzelfde gold ook voor de eigenaars van de talloze nevenbedrijven.

Deze cijfers geven tevens aan, dat zowel voor de beroepsvissers als voor de eigenaars van de nevenbedrijven het gemiddelde geïnvesteerde kapitaal gelijk was, nl. f 4000,—. Het verschil tussen het weekinkomen van de beroepsvisser en zijn knecht bedroeg echter slechts f 2,—, het verschil tussen het weekinkomen van de eigenaar van een nevenbedrijf en zijn knecht bedroeg gemiddeld het viervoudige.

Na de afsluiting van de Zuiderzee is deze zeer gevarieerde en omvangrijke bedrijfstak uiteengevallen en in de loop van ruim 40 jaar vrijwel verdwenen.

Terwijl de economische betekenis van de Zuiderzeevervisserij omstreeks 1850 ten voorbeeld werd gesteld aan andere bedrijfstakken, was de auteur van het arti-

kel „De economische betekenis van de Zuiderzee” in 1932 van mening dat „over het geheel genomen met de visscherij en ten deele ook met de nevenbedrijven meer ideële dan economische waarden verloren zullen gaan”.

Deze constatering illustreert de verwachtingen die men had van het economische rendement van de Afsluiting en de daarop volgende inpolderingen. De ideële waarden, die verloren zijn gegaan, zijn onder meer de waarden van zelfstandige en ambachtelijke bedrijfsvoering geweest.

## Scheepswerven

In het verslag der speciale Commissie over de Zuiderzeevervisserij en aanverwante bedrijven (1905) wordt ten aanzien van de scheepswerven het volgende vermeld:

„Van alle andere zoogenaamde aanverwante bedrijven kan men verklaren, dat de scheepstimmerwerven en de zeilmakerijen en mast- en blokmakerijen voor het grootste deel van de visscherij bestaan alleen in die plaatsen, welke door hare bijzondere ligging vrijwel afgesloten zijn van het verkeer, en dus van de vrachtvaart bijna niets te doen hebben. Zulks is onder anderen voornamelijk het geval met de scheepstimmerwerven op *Urk*, *Harderwijk* en *Bunschoten*, en met enkele zeilmakerijen als bv. op *Wieringen*; evenwel zelfs deze inrichtingen hebben ook nog klandizie onder de tjalkschippers. In *Urk* zijn drie scheepstimmerwerven van eenige betekenis; op *Wieringen* wordt er zelfs niet een enkele gevonden; in *Bunschoten*, *Volendam* en *Marken* worden slechts kleine werfjes gevonden, die uit industrieel oogpunt uiterst onbetekenend zijn. Komt men bij de groote werven als bv. in *Kampen*, in *Muiden* en in *Enkhuizen*, dan hebben die in *Kampen* slechts voor een deel, in de andere plaatsen bijna niets te doen van de visscherij, en eene enkele dier inrichtingen verklaart zelfs geen visschers te willen bedienen, omdat deze te slechte betalrs zijn.”

In het tweede hoofdstuk van dit verslag „Overzicht van den toestand der vis-

*Wieringeraken liggend aan de dijk.*





1. Bovenkarspel	- 1 werf	
2. Bunschoten	- 1 werf	
3. Durgerdam	- 1 werf	
4. Elburg	- 1 werf	- Geen betekenis
5. Enkhuizen	- 1 werf	
6. Harderwijk	- 2 werven	- Bestaat voor 3/4 deel van de Zuiderzeevervisserij. De andere is van geen betekenis
7. Hindeloopen	- 1 werf	- Bestaat voor 1/3 deel van de Zuiderzeevervisserij
8. Hoorn	- 1 werf	
9. Huizen	- 2 werven	- Alleen reparatie
10. Kampen	- 2 werven	- Bestaan voor resp. 1/3 en 1/4 deel van de Zuiderzeevervisserij
11. De Lemmer	- 2 werven	- Bestaan voor resp. 1/5 en 7/8 deel van de Zuiderzeevervisserij
12. Marken	- 1 werf	- Bestaat geheel van de Zuiderzeevervisserij
13. Monnickendam	- 2 werven	
14. Stavoren	- 2 werven	- Bestaat voor de helft van de Zuiderzeevervisserij
15. Terschelling	- 2 werven	- Bestaat voor 1/3 deel van de Zuiderzeevervisserij
16. Urk	- 3 werven	- Voornamelijk reparaties
17. Volendam	- 2 werven	- Bestaan voor resp. geheel en voor de helft van de Zuiderzeevervisserij
18. Vollenhove	- 1 werf	- Uitsluitend reparaties
19. Workum	- 2 werven	- Bestaan voor zeer gering gedeelte van de Zuiderzeevervisserij

schert in iedere gemeente afzonderlijk" worden rondom de Zuiderzee de volgende werven genoemd (hierboven in alfabetische volgorde naar plaatsnaam vermeld).

Ter voorbereiding van de Zuiderzeesteunwet werd in 1920 opnieuw een inventarisatie gemaakt van alle vissers- en nevenbedrijven, die door de op handen zijnde Afsluiting gedupeerd zouden worden.

Deze inventarisatie geeft een veel exacter beeld van alle werven rondom de Zuiderzee die geheel of gedeeltelijk van de Zuiderzeevervisserij afhankelijk waren, dan het rapport van de Commissie uit 1905. In het volgende hoofdstuk worden nadere bijzonderheden over de verschillende werven meegedeeld. Als basis zijn de gegevens uit de inventarisatie van 1920 gebruikt.

Wanneer men, uitgaande van de inventarisaties van 1920 en 1905, waar mogelijk, aan de hand van historische gegevens, de situatie van de werven in het midden van de vorige eeuw overziet, dan komt duidelijk naar voren dat de betekenis van de werven rondom de Zuiderzee,

zoals deze in de genoemde rapporten geschetst wordt, slechts een momentopname is geweest. De voorgenomen afsluiting van de Zuiderzee betekende voor de vissers een onzekere toekomst. Mede daardoor bestond er al jaren een angst voor nieuwe investeringen in schepen en vistuigen, met als gevolg een afnemende werkgelegenheid in deze bedrijfstakken.

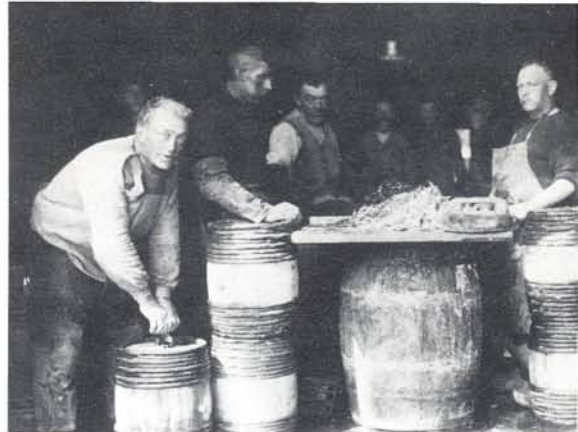
De neiging bestaat hier en daar de Afsluiting alleen verantwoordelijk te stellen voor de achteruitgang van het Zuiderzeevervisserijbedrijf en het uiteindelijke verval van de gehele Zuiderzeecultuur.

De visie van de samenstellers van het rapport van 1905 maakt echter duidelijk, dat ook andere factoren werkzaam waren.

„In Bunschoten, Volendam en Marken worden slechts werfjes gevonden, die uit industrieel oogpunt uiterst onbetekenisrijk zijn.”

Toch zijn het deze werfjes en vele andere van dezelfde of vergelijkbare grootte geweest, die gezamenlijk een enorme produktiviteit gekend hebben in de periode tussen 1850 en 1900.

De bedrijfsstructuur van het merendeel



*Ansjo-vis-zouterij/inleggerij te Enkhuizen.*

van deze werven gaf echter het traditionele beeld van de kleine, kapitaalsarme ambachten te zien. Ook al zou de Afsluiting niet tot stand gekomen zijn, dan zou het merendeel van deze bedrijfjes de noodzakelijke overgang van de ambachtelijke naar de grootschalige, industriële bedrijfsvoering niet hebben kunnen volbrengen.

Op dezelfde wijze waarop de eerste scheepsbouwers te Edam in de 16de eeuw een scheepsmakerij combineerden met een veehouderij, hielden punterbouwers te Giethoorn in het begin van deze eeuw naast hun bedrijf nog een aantal stuks vee.

In de inventarisatie van 1920 wordt van de scheepsbouwer te Elburg vermeld:

„Bedrijfskapitaal f 2.000,—. Opmerking: Hij bezit kapitaal en bovendien de eigenschap om in zeer korte tijd varkens te kunnen vetmesten.” Rond de eeuwwisseling van de 19de naar de 20ste eeuw komt er een definitieve breuk tussen de ambachtelijke en de industriële scheepsbouw.

De ontwikkeling van de scheepsbouw rondom de Zuiderzee in de 19de eeuw loopt in veel plaatsen parallel met de nieuw- of uitbouw van een aantal havens.

Voorbeelden van deze situatie worden aangetroffen te Vollenhove, Elburg, Harderwijk, Spakenburg, Huizen, Marken en Urk.

Omstreeks 1800 zijn er in hoofdlijnen drie centra van scheepsbouw rond de Zuiderzee te onderkennen.

Aan de westwal ligt het accent op Monnickendam en de Zaanstreek. In het noorden zijn het de werven langs de Friese kust, te Makkum en Workum. Aan de oostwal ligt het centrum in N.W. Overijssel, te Kuinre, Blokzijl, Hasselt en Kampen. (Wordt vervolgd.)