

# Traditionele scheepstimmerwerf in Kortenhoef



1

*Enigszins verscholen in het veenlandschap aan de Kortenhoefsedijk ligt de scheepstimmerwerf van Peter Schouten. Hij is al zeventien jaar werkzaam in dit vak, waarvan twaalf jaar als zelfstandig scheepsbouwer.*

TEKST EN  
FOTO'S:  
CAROOL VAN  
KESTEREN

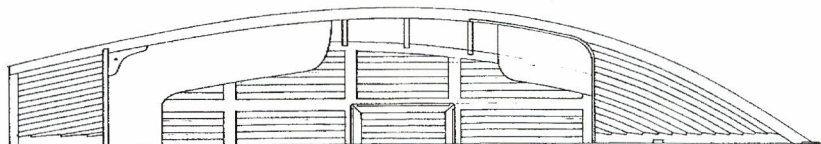
Het eerste stukje van de oprit naar de werf wordt gedeeld met de buurman, de Bootbouwerij van Piet Dekker. Eén van de scheepstimmerlieden van het eerste uur, met name als het gaat over de vissersschepen van de voormalige Zuiderzee. Van 'Baas Piet' leerde Peter Schouten de basis van het scheepstimmervak. En derhalve ook diens voorliefde voor de houten schepen en de traditionele bouwwijze hiervan. Linksafslaand, via een paadje over een houten brugje, bereik je de ruim opgezette werkplaats. Door de bouwwijze past deze wonderwel in de rustieke omgeving. Geheel opgetrokken uit hout, en bruin gecarbolineumd. Het lijkt een gewone houten loods, zoals er vele staan bij de boerderijen in de omgeving. Maar eenmaal binnen gaat die vergelijking niet meer op. Je ziet een ruime overzichtelijke werkplaats waar twee man elkaar niet in de weg lopen. In de werkplaats treffen we alle noodzakelijke apparatuur aan die een scheepstimmerwerf in deze tijd nodig heeft. Lintzaag, kortzaag, cir-

kelzaag, boor- en freestafel en een vandrakte-bank. Maar ook het handgereedschap neemt een prominente plaats in, waaronder een rek met tientallen beitels, gutsen, en een stuk of wat spookschaven (spaakschaven). Een grote serie schaven in een houten rek trekt de aandacht. Ouderwetse houten profiel-schaven, die overigens nog regelmatig in gebruik zijn, onder andere bij het aanbrenge van restaureren van interieurbe-timmeringen in klassieke schepen. Daarnaast natuurlijk alle soorten hand-gereedschap en klein elektrisch gereed-schap die een vakman nu eenmaal nodig heeft. Alles is netjes opgeruimd, klaar voor gebruik.

## NIEUWBOUW EN RESTAURATIE

De werkplaats geeft toegang tot de loods waarin nieuwbouwprojecten en/of ingrijpende, langdurige restaura-tiewerkzaamheden worden opgezet en uitgevoerd.

De „Thule”, een Eenling naar ontwerp van Harrison Butler, van 8 meter wordt daar momenteel aan stuurboord opnieuw vol eiken gangen gezet. Natuurlijk worden de spanten die aangetast zijn door de tand des tijds ook meteen vervangen. Het dek en de opbouw zijn al vernieuwd terwijl de spiegel en het interieur binnenkort nog aan de beurt komen. Tegenover dit houten kieljacht staat een mahoniehouten spiegelsloep naar eigen ontwerp op stapel. Een overnaads, stoer schip met een robuuste kop. Fraai gelijnd, en afgewerkt als een luxe jacht. Onder de vaste plecht met ingelegd teakhout is voldoende bergruimte. De afmetingen bedragen l.o.a. 6,35 m en breedte 1,36 m. Door zijn vorm is het een zeer stabiel schip en het platte vlak reduceert de diepgang tot 48 cm. De sloep beschikt over een 2-cilinder inbouw dieselmotor van 11 pk. Naast deze twee schepen ligt een zogenaamd Kortenhoefs bootje. Het plaatselijk type roeiboort, dat uitermate goed voldoet in de plassen, vaarten en sloten van deze regio. Dit specifieke bootje is gemaakt van duims eikehout, het vlak in de koolteer (uit het teer-vaatje!) en de rest van het hout zit goed in de bruine teer. Met de donkergroene roeibanen is het geheel perfect geca-





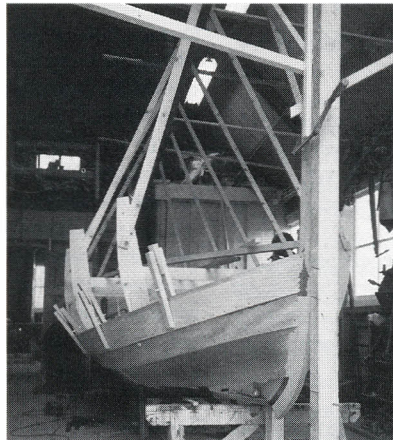


1. De werf met "De Vrouwe Lucia" en de RD 23.

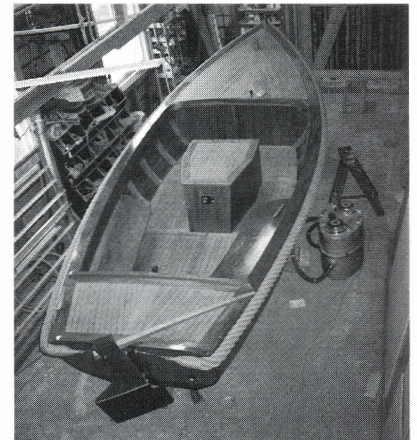
2. Motorsloep in aanbouw.

3. De motorsloep voor het aflakken.

4. Peter Schouten aan het werk.  
Foto: G. Zomer.



2



3



4



moufleerd voor een vaar- of vistocht in het rietrijke landschap. Zo'n klein bootje straalt toch de aandacht uit die er aanbesteed is; de hand van de meester spreekt in het kleine, het ogenschijnlijk eenvoudige.

De wand achter de sloep wordt deels aan het oog onttrokken door bakken met allerlei soorten bruikbare scheepsonderdelen deels uit vroeger tijden, deels geconstrueerd naar oude voorbeelden. Koperen en bronzen beslag, blokken, een oude dreg, kikkers, bolders, al dat soort dingen waar iemand met een klassiek schip jaren naar kan zoeken. De „rondleiding” vervolgend, stap je door een bijna vijf meter hoge dubbele deur naar buiten, waar een kraan staat die schepen tot zeveneneenhalf ton uit het water op een betonnen werkvloer kan tillen. Hierdoor ontstaat een mooie werkruimte bij reparaties of onderhoud aan het vlak.

### BEREIKBAARHEID

Maar ook voor grotere schepen keert Peter Schouten zijn hand niet om. Een van de grootste schepen van de Stichting Behoud Hoogaars, „De Wet”, is een regelmatig gast bij hem. In drie

fasen wordt dit veertien meter lange schip gedurende drie winterseizoenen ingrijpend gerestaureerd. In 1993 werd begonnen met het voorschip. Nieuwe spanten, mastkoker, dekbalken en een 4 centimeter dikke teakhouten plecht waren het resultaat. Afgelopen winter kwamen de gangboorden en nog meer spanten aan de beurt. Ook de binnenbetimmering in het vooronder werd geheel vernieuwd. Voor de komende winter staan een nieuwe kajuit en interieur op het programma. Voor dit soort werk, waarbij een schip geheel of gedeeltelijk „open ligt”, kan er naast de werkplaats een overkapping in het water worden geplaatst, zodat de weersomstandigheden het werk niet ophouden. Op deze manier verweert het nieuwe hout niet onnodig. Ook voor schepen met een vaste mast is de werf goed bereikbaar. Via de Vecht en een stukje Hilversums kanaal is het drie uur toeristisch varen vanuit Muiden.

### VAN ALLE MARKTEN THUIS

Naast ervaring in nieuwbouw en restauratie van houten schepen kan men hier ook terecht voor interieurontwerp en -betimmering en voor karakteristieke scheepsmeubels op maat.

