

Hengsten, niet alleen in Zeeland

Tekst en tekeningen: Gerrit Schutten

Gerrit Schutten houdt zich al ruim dertig jaar bezig met onderzoek naar (bijna) verdwenen houten sloopstypen. Vanaf 1977 heeft hij circa 400 boerenboten opgemeten en ruim 140 constructietekeningen gemaakt. Vanaf 1995 publiceren we regelmatig studies van sloopstypen van zijn hand. In dit en het volgende nummer: de Hengst.

Hengsten staan bekend als een Zeeuws sloopstypen. Daarbij wordt dan gedacht aan de mosselhengst van Zeeuws-Vlaanderen. Er waren ook andere hengst-typen, ooit te vinden bij 's-Hertogenbosch, ten zuiden van de Biesbosch en aan de Brielse Maas. In dit artikel worden deze hengst-typen kort beschreven, te beginnen met de kleinste.

Bij 's-Hertogenbosch

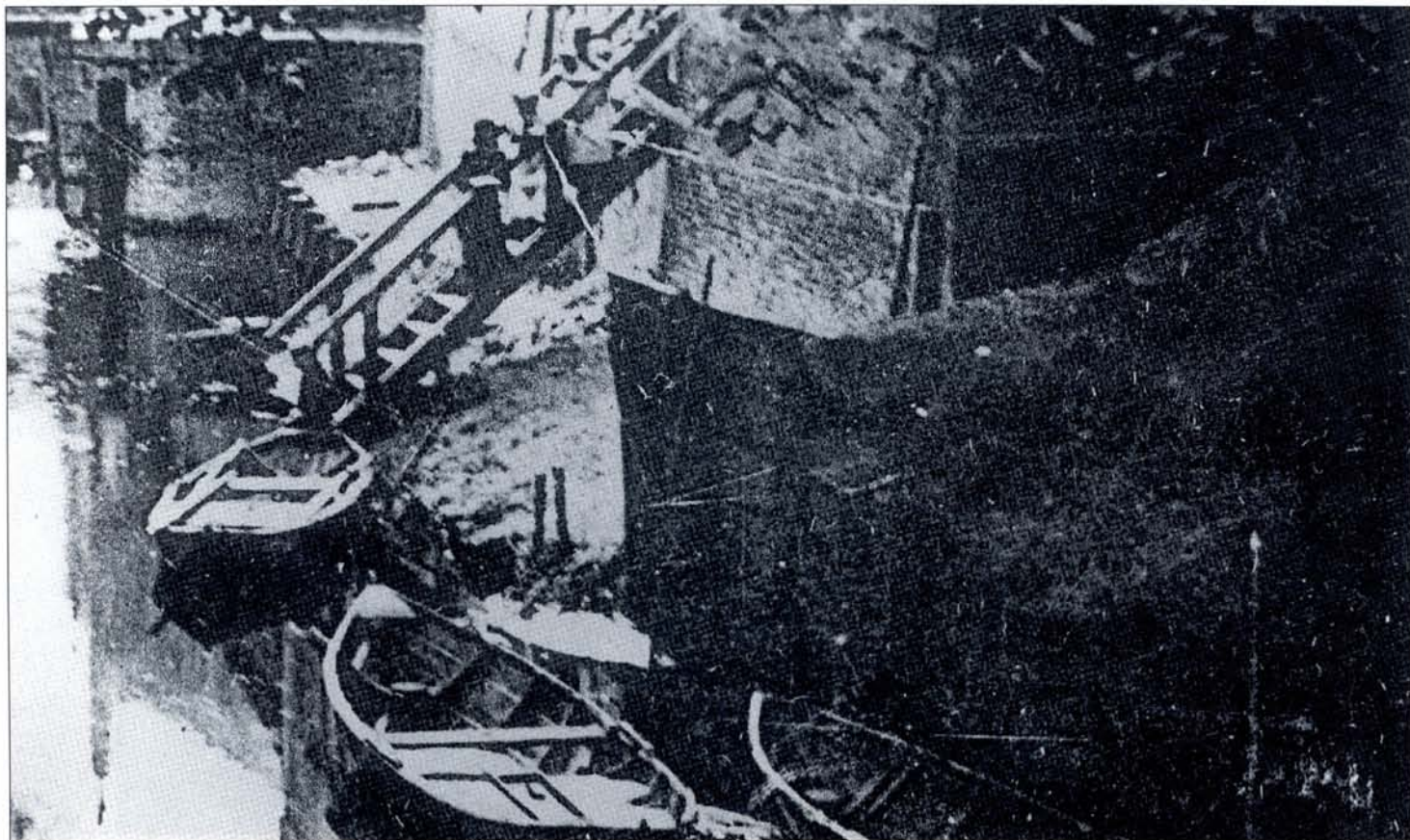
In december 1972 heb ik in een zaterdagnummer van het Brabants Dagblad een oude foto laten plaatsen van een watertje in Den Bosch met daarop wat

puntertjes en met een verhaaltje. Het was me namelijk allang opgevallen dat op sommige oude prentbriefkaarten van 's-Hertogenbosch puntertjes voorkwamen. Ch. Dekkers reageerde op de oproep en zo kwam ik op Oudejaarsdag bij hem terecht. Zijn vader had een visboot van 5 à 5,5 meter met 7 à 8 spanten, gebouwd door Geerts in Empel (dijk). Het schuitje was overnaads gebouwd van duims eiken. Er lag een buikdenning over spanten en vlakleggers. In het midden was een bun met een klein vak voor kleine aasvisjes en een groot vak voor snoeken en baarsen.

Zijn vader viste met twee hengels op snoek en baars; daarmee verdiende hij zijn brood. De aasvisjes had hij met een kruisnet gevangen. 's Nachts sliep hij voorin onder een huik.

Via hem kwam ik nog dezelfde dag terecht bij Geerts te Empel(dijk), zoon van de schuitemaker. Als men via de autosnelweg ten oosten van 's-Hertogenbosch naar het noorden rijdt en de Maasbrug ziet opdoemen, dan is onmiddellijk rechts van de weg op de dijk een dubbele woning te zien. In het westelijk deel van die woning woonde Geerts' vader. In het oostelijk deel van de woning had deze zijn werkplaats waar hij schuiten bouwde: kooikerschuiten en visschuiten. Ook repareerde hij sluisdeuren voor Rijkswaterstaat. Voor de heren van deze dienst bouwde hij ook vliegers. Zijn werk werd door hen bijzonder gewaardeerd. Uit het ver-

Foto visschuiten in Den Bosch

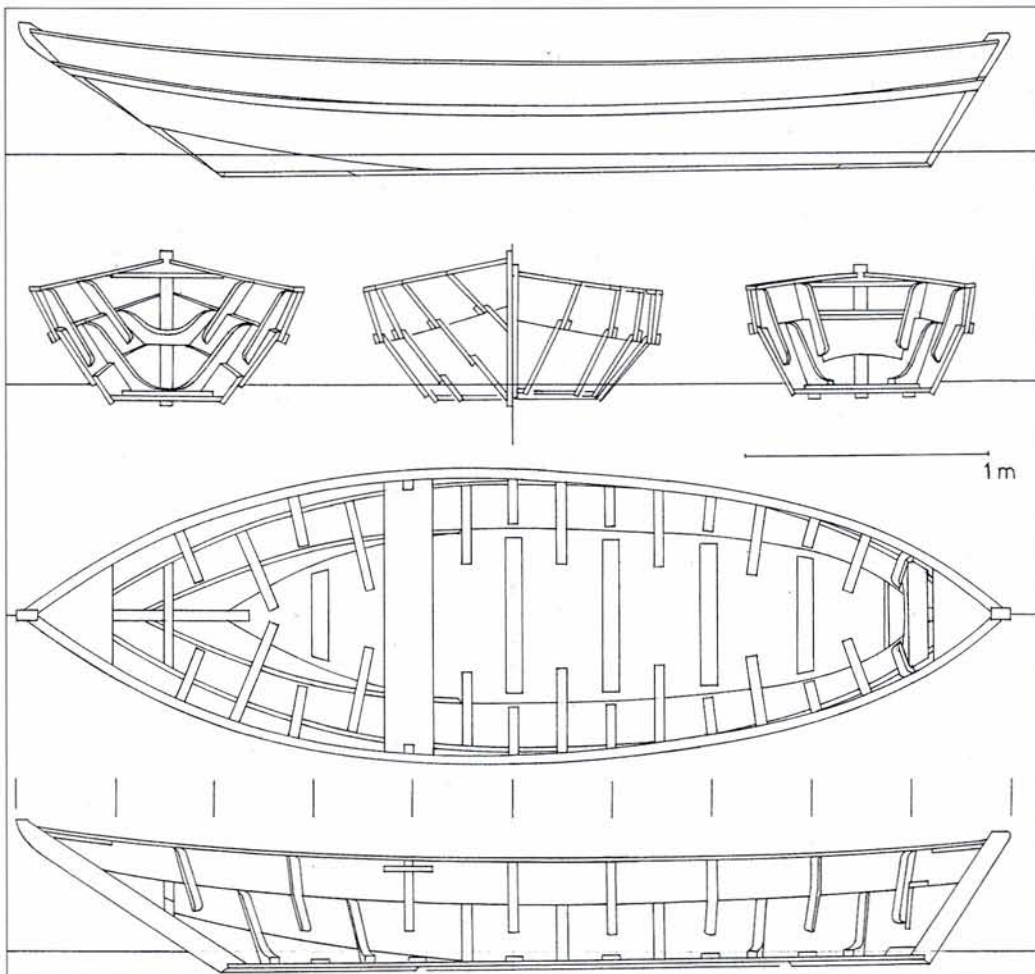


haal dat Geerts mij deed, kan worden geconcludeerd dat zijn vader met veel zorg en veel vakmanschap schuiten bouwde. Volgens Geerts is er in Lith ook een scheepmaker geweest, Van der Sluis geheten.

Via Geerts kwam ik terecht bij A.R. van den Berg te Gewande op de Maasdijk. Hij had nog een oude kooikerschuit liggen. Achteraf gezien was dit een enorm gelukje. Was er geen exemplaar meer geweest, dan was het erg moeilijk geworden om alle hengsttypen goed in beeld te krijgen. Dat schuitje heb ik opgemeten en in tekening gebracht. Het had een recht, voor en achter puntig vlak. De voorstevens viel vrij sterk, de achterstevens veel minder. De onderste gang helde naar buiten; deze helling was vrij constant. De tweede overnaadse gang viel in het voorschip naar buiten om midscheeps en achter verticaal verder te lopen. Deze getordeerde tweede gang was een van de belangrijkste kenmerken van een hengst. De zijden waren van 3/4 duims eiken. Het voorschip hing veel meer over dan het achterschip. Daardoor lag het voorschip wat dieper dan het achterschip. Net als alle hengsten was dit schuitje dus wat kopplastig. Het schuitje is helaas bij brand verloren gegaan.

Geerts en Van den Berg vertelden mij, dat de boeren in de omgeving allen zo'n schuitje hadden. Als 's winters de omgeving blank stond van het Maaswater dat via de Beerse Overlaat over het land stroomde, dan werden deze schuiten gebruikt. Het Slot bij Empel was een bult met acht boerderijen die vee in de wei hadden. De koeien werden geweid op de hogere gedeelten. Dan gingen deze boeren met deze boten daarheen om te gaan melken. Ook werd met het schuitje hooi en gras meegenomen. Deze boten werden geboomd want het water was vrij ondiep. De vaarboom was hier van onderen voorzien van een ijzeren gaffel, net als bij de zompen in Oost-Nederland. Om ze over de weg te kunnen trekken, hadden deze schuiten van onderen houten schenen en waren ze vrij licht gebouwd. Geerts bouwde niet alleen vliegers voor Rijkswaterstaat maar ook voor de boeren in de Vlijmense polder. Doordat de Vlijmense polder 4 meter diep was, kon men daar alleen nog roeien.

Uiteraard is in archieven gezocht naar aanwijzingen voor verdere schuitemvaart rondom 's-Hertogenbosch. In het Algemeen Rijksarchief te 's Gravenhage onder de "Contracten voor de vestingwer-



ken" was op 8 april 1823 voor het garnizoen van 's-Hertogenbosch sprake van nieuwbouw van "s Landschuit". Te weten: "een nieuwe hengst, lang over de stevens zes el vier palmen, breed op de dog een el acht palmen en hol acht palmen van bekwaam eikenhout gemaakt, voorzien van de vereiste banken, riemen en boomen", dus 6,4 x 1,8 x 0,8 meter.

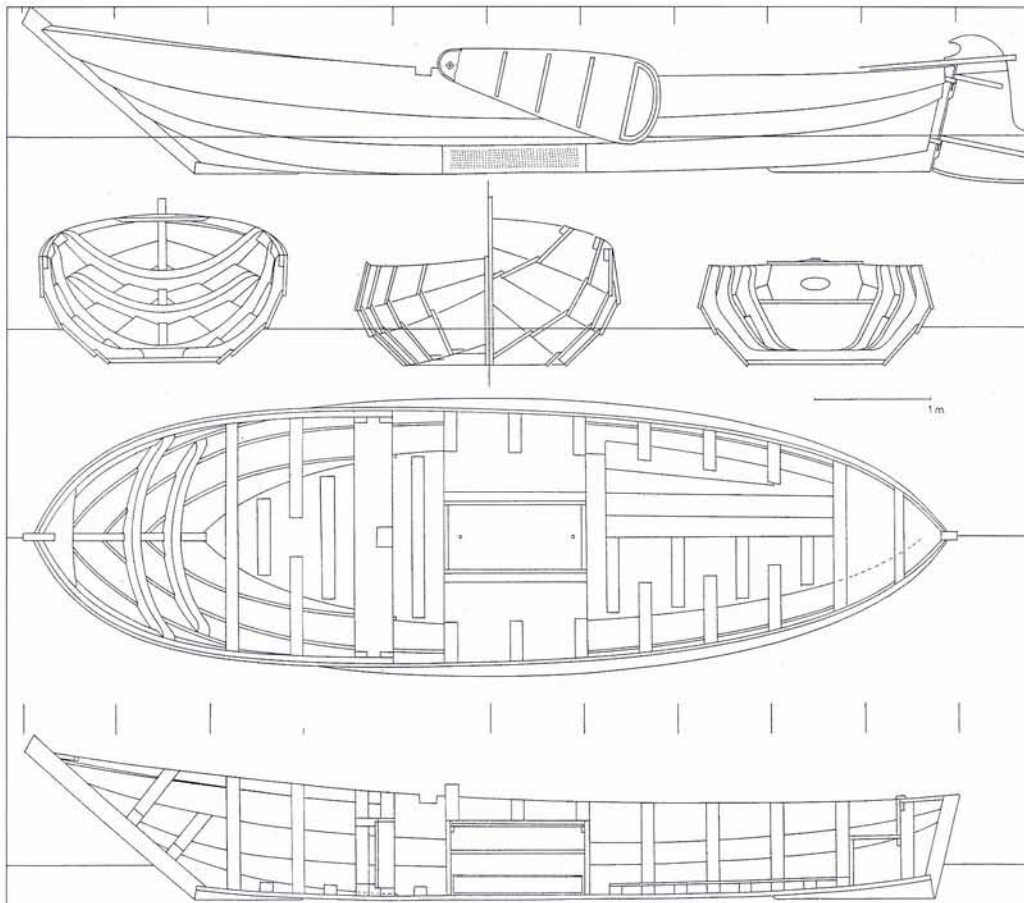
In de map "Keuren verkeer en vervoer" in het Gemeentearchief van 's-Hertogenbosch zijn een aantal 18e eeuwse reglementen te vinden voor de veren op dorpen in de omgeving. In deze reglementen werden per dorp een aantal schippers aangewezen, die om de beurt in een vaste volgorde ervoor moesten zorgen dat op vaste dagen op vaste tijden er een veerschuit naar Den Bosch vertrok en weer terug. In het reglement voor het veer van Dungen op Den Bosch is de meest complete beschrijving te vinden: "Ider van deselve Schippers sal moeten wesen voorzien van een bequame dichte Schuyt, hem in eigendom toebehoorende, waarvan de kleynste sal moeten hebben 20 voet lengte bodems, breete naar proportie, daarbij bequame gereedschap, van twee Boomen, een Haak, vier riemen, een Mast, Spriet en Zeyl, teneynde met desel-

ve, soo Menschen en Beesten bequamelijk connen werden getransporteerd." De totale lengte zal vermoedelijk iets meer dan 8 meter zijn geweest bij een breedte van ongeveer 2,5 meter. Ik neem aan dat ook dit een hengst is geweest met plat puntig vlak, vallende rechte stevens, een vallend benedenboord, een tweede boord dat in het voorschip naar buiten viel en achter meer verticaal stond en met daar bovenop een iets naar binnen vallend boeisel.

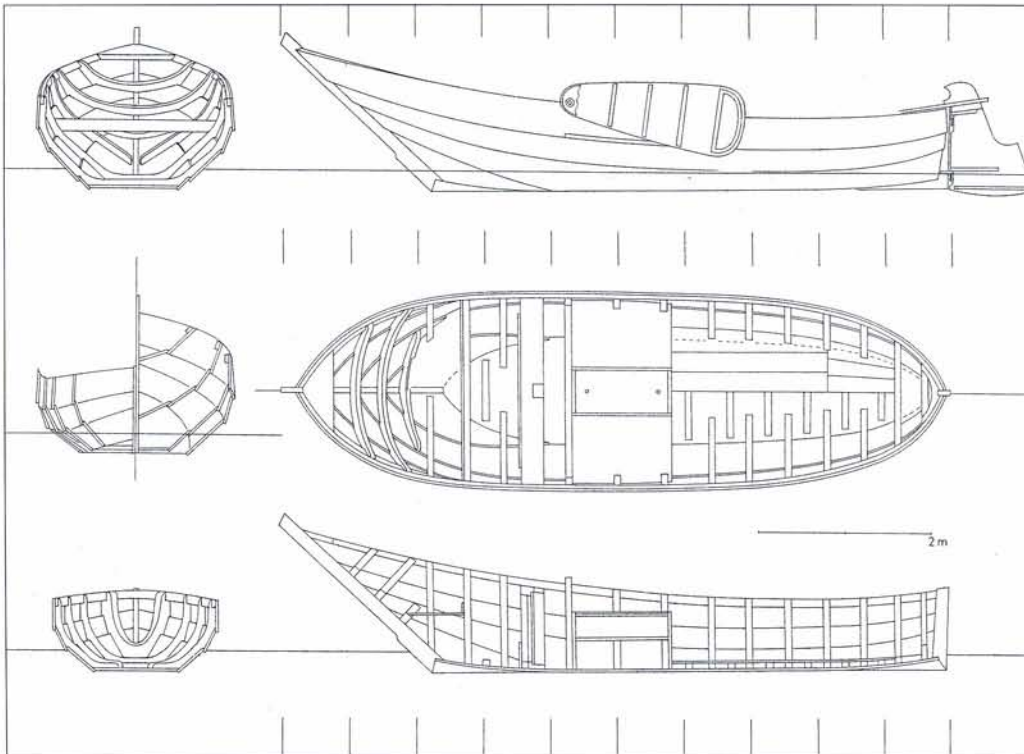
Steekhengsten

In de collectie van het Maritiem Museum "Prins Hendrik" te Rotterdam bevinden zich twee modellen van een Biesbos-schuit. Beide heb ik opgemeten en in tekening gebracht. Petrejus geeft aan, dat de Biesbos-schuit werd gebruikt door vissers uit Drimmelen om daarmee in de Biesbosch te gaan vissen. Sam van der Sluis, oud-schipper te Drimmelen, vertelde mij omstreeks 1970, dat zijn vader op zijn vijftiende jaar, dus omstreeks 1880, bij een visserman had gevaren met een klein hengstje om te vissen in de Sloot van de Dood en in het Zalmgat. Dat scheepje had voor de mast een 'dekske', een linnen huik, zodat ze de hele

Tekening Empelse kooikerschuit, afmetingen 4,1 x 1,25 meter



Tekening Biesboschuitje, model M-2121 van het Maritiem Museum 'Prins Hendrik' te Rotterdam, afmetingen 7,1 x 2,35 meter



Tekening Biesboschuitje, model M-1164 van het Maritiem Museum 'Prins Hendrik' te Rotterdam, afmetingen 8,4 x 2,5 meter

week weg konden blijven. Deze schuiten hadden een spriettuig met vlieger. Ik heb toen helaas vergeten hem te vragen, waarop werd gevist, maar waarschijnlijk was het gewoon op paling en in de herfst op witvis.

Een ander hengst-type was de steekhengst in gebruik bij het zalmsteken. Steken bestonden uit een rij palen dwars op de oever met daartussen gevlochten schuttingen van lange wilgetenen. In die schuttingen moesten de openingen tussen de twijgen tenminste 10 x 20 cm bedragen. Aan deze rij schuttingen waren op geregelde afstanden dwarschuttingen vastgemaakt, *bouten* genaamd. Aan die bouten waren de vleugels van hele grote fuiken bevestigd met hoepels van 1,5 à 2 meter. Zo'n steek stak loodrecht op de oever een groot eind de rivier in, waarbij ze tenminste de halve breedte aan vaarwater moesten overlaten. Hierbij moest bij de oever ca. 25 meter worden vrijgelaten voor de zeilscheepvaart, het zgn. 'zeilgat'. Steken werden in 1913 gebruikt in het Haringvliet (22 stuks), de Oude Maas beneden Spijkenisse en Botlek (10 stuks), de Brielse Maas tot aan zee (46 stuks), op de Scheur en de Nieuwe Waterweg (18 stuks) en op het Hollands Diep beneden de Moerdijk (5 stuks).² In de 18e eeuw en daarvoor waren ze ook veel te vinden in de zuidelijke Biesbosch.³

Van de steekschuit geeft Van Konijnenburg (deel III, 90) een tekening met afmetingen 8,1 x 2,5 meter. In het algemeen is de meest betrouwbare bron over de vorm van een boot altijd nog een foto. Eerst is gezocht bij de oudheidkundige vereniging van Zwartewaal. Dit leverde een informant, namelijk A. van der Zee te Zwartewaal die als kind deze schuiten zelf had gezien. De tekening van Van Konijnenburg werd vergroot en gaf bij Van der Zee de reactie dat steekschuiten midscheeps een bun hadden en achter een klein achterhuisje met bank. Verder waren ze geheel open. Dat moest ook wel, want met die schuiten werden ook de lange, zware palen vervoerd waarmee de steek in de grond werd vastgezet. Deze palen lagen vanaf de achterbank over het gehele schip om naast de voorstevan overboord te steken. De gaten voor deze palen werden in de rivierbodem geslagen door een stalen buis in de grond te duwen, terwijl door deze buis water werd gepompt. Enig zoeken binnen Brielle leverde een tweede informant op, namelijk P. de Kruis die gewerkt heeft bij zijn vader, die in Brielle bedrijfslei-

der was op de steekvisserij. Ook werd een afdruk van prentbriefkaart van de havendam van Brielle verkregen met de oude zalmschuur met zalmfuiken en tegen de wal twee steekhengsten en een houten zalmschouw.

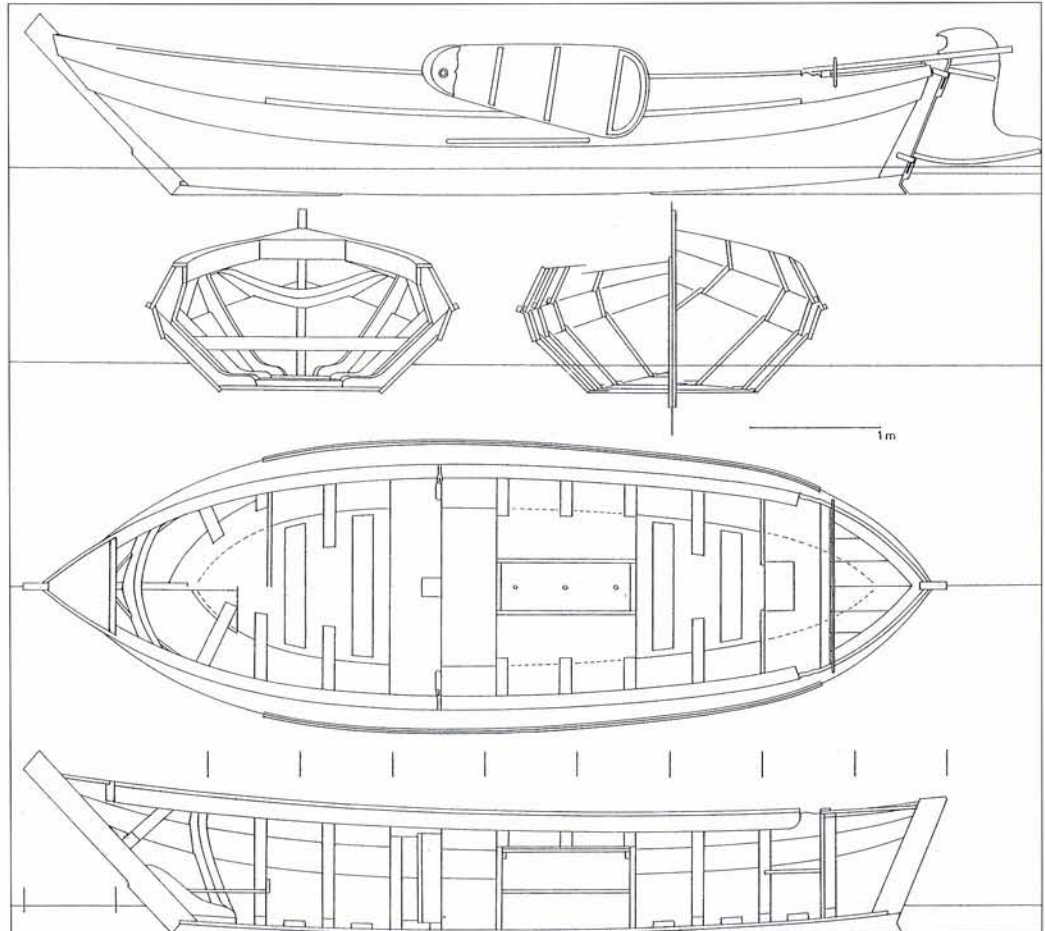
Op de foto is het beloop van de gangen goed te zien. Van het inwendige is maar weinig te zien, alleen dat de bovenrand van de rechtse steekhengst in het voorschip aan de binnenkant is voorzien van een dubbeling. Waarschijnlijk was dit een bescherming van het voorschip tegen de zware palen van de steek. Deze dubbeling is ook te zien in model M-1164, maar dan over de gehele lengte. Het voorschip van de linkse steekhengst heeft niet zo'n dubbeling. Deze dubbeling zegt iets over het model M-1164. Bij de gebruikelijke schaal van twee duim op de voet (2 op 11) worden de werkelijke afmetingen 8,4 x 2,5 meter. Dit model stelt dus niet een Biesboschuijter voor maar een steekhengst.

De reconstructie van de steekhengst is gedaan op de maten van Van Konijnenburg. De vorm is getekend met de foto voor ogen. Het binnenste kon worden getekend naar het model van de steekschuit. Het tuig is getekend naar het tuig van de modellen. Sam van der Sluis attendeerde mij ook op deze steekhengsten. Volgens hem werden ze gebruikt in de Botlek, op de Scheur beneden Maassluis en in de Biesbosch; ze zeilden bijzonder goed. Ook waren het waakzame en zeewaardige schepen. Het lijkt me een mooie boot voor een groep zeeverkenner.

De zalmvisserij op de Brielse Maas werd bedreven door een onderneming waarvan J. Veltenaar Czn te Zwartewaal en nog iemand eigenaar was.⁴ Er werd gevist voor Brielle, voor Zwartewaal en mogelijk ook bij Maassluis. Op de Oude Veerdijk van Brielle stond de oude zalmschuur. Omdat de vader van De Kruis in 1914 letterlijk door het Nederlandse leger uit zijn huis was geschoten, liet hij bij de zalmschuur een klein huisje met grote schuur bouwen. Deze zalmvisserij heeft geduurd tot 1943. Toen vader in 1948 overleed, werd de zalmschuur op het oude havenhoofd verkocht. De steken stonden aan de zuidkant van de Brielse Maas, ook op de Galg, aan de noordkant van de Brielse Maas en ook op de Middelgronden. De steek die het dichtst bij zee lag, stond bij het Stenen Bakken, bijna op het strand. Er waren bijzonder lange steken bij; de steek bij het oude havenhoofd telde 18 zalmfuiken. Elke dag werden de fuiken gelicht; de zalm werd nooit in de steek gelaten. Vader



De havendam van Brielle met de oude zalmschuur en zalmfuiken. Voor de wal twee steekhengsten en een houten zalmschouw.



Tekening reconstructie steekhengst, afmetingen 8,1 x 2,4 meter

lichtte altijd zelf de buitenfuiken; daar was de meeste deining. De anderen deden de binnenfuiken. Dit moest gebeuren bij alle soorten weer. Als het water onrustig was, dan was het goed vissen. Per zalm kregen de arbeiders koppengeld.

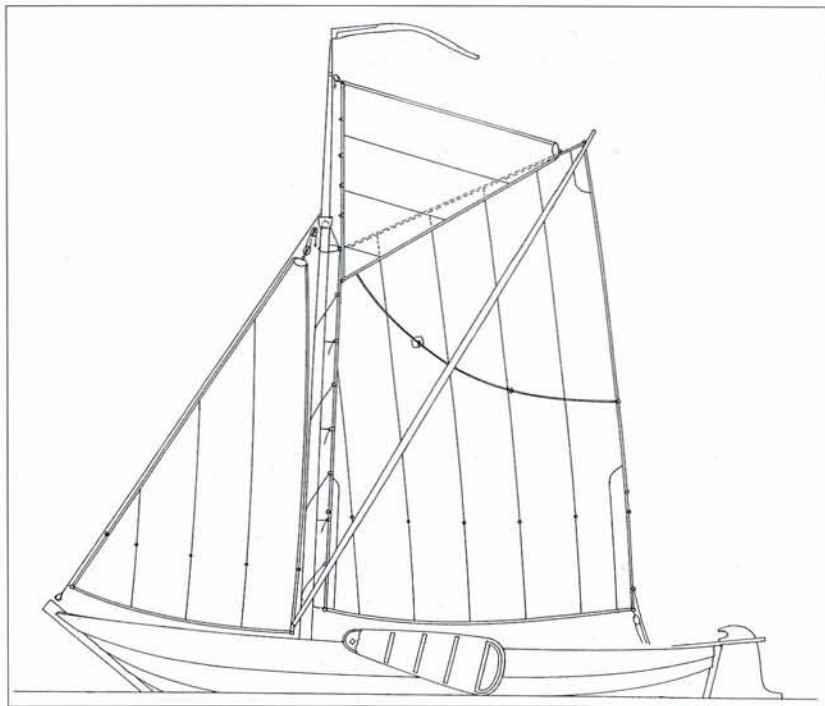
Als een fuik werd gelicht, dan werd de boot ernaast gelegd en met stroppen aan de twee palen van de beide fuiken belegd. De fuik werd aan de achterkant losgemaakt, opgelicht en opengemaakt. De zalm werd er met een schepnet uitgehaald. Later hadden ze een ijzeren schuit met een bun waarin de zalm zo lang mogelijk levend werd bewaard. De zalmen die niet meer in de bun konden, kregen een tikje op de neus en waren dan onmiddellijk dood. Deze werden onder de laningen (buikdenning) meegenomen. Alle zalmen gingen naar de afslag in Kralingse Veer. Ook raakten er wel eens zeehonden in de fuiken. Van de gevangen zeehonden werd bij de politie een pootje ingeleverd waarvoor dan een knaak werd ontvangen. Deze zeehonden werden geslacht; het vet werd verkookt tot traan waarmee de leren laarzen werden behandeld.

In het vangstseizoen moesten van tijd tot tijd de fuiken worden vervangen om te worden schoongemaakt. Dit deed men door ze te drogen en het vuil eraf te slaan. Het personeel werd in de winter niet ontslagen. Men hield ze aan het werk met schuttingen vlechten, fuiken breien, tanen, enz. De boten lagen in de winter bij de Verloren Kost; dat is vlak bij de torpedisten. Ze werden nagekeken en onderhouden door de oude Van Adrinchem; die had een werfje op de Nieuwstraat, bij de Binnenhaven.

Mosselhengsten

In het algemeen spreekt men van een Zeeuwse hengst. Toch is dit niet geheel correct. Zeker, Yerseke telde in 1910 35 hengsten ten opzichte van 46 boeieraken en 81 Tholense hoogaarsen, Bruinisse 3 hengsten tegen 56 botaken en 78 hoogaarsen. Deze werden gebruikt voor de oester- en mosselteelt. Hengsten waren vooral in Zeeuws-Vlaanderen te vinden. Graauw had in 1910 45 hengsten en 3 hoogaarsen, de Clinge 59 hengsten en 1 hoogaars. Philippine had 96 hengsten tegenover 12 hoogaarsen.⁵ Hengsten werden gebruikt voor de mosselteelt en de Arnemuidense hoogaarsen voor de garnalenvangst.

Mosselhengsten (ca. 11 x 4 meter) hadden een recht vlak waarvan de achterpunt een weinig en de voerpunt heel sterk was opgebrand. Vanwege het overhangend voorschip lag ook bij dit type



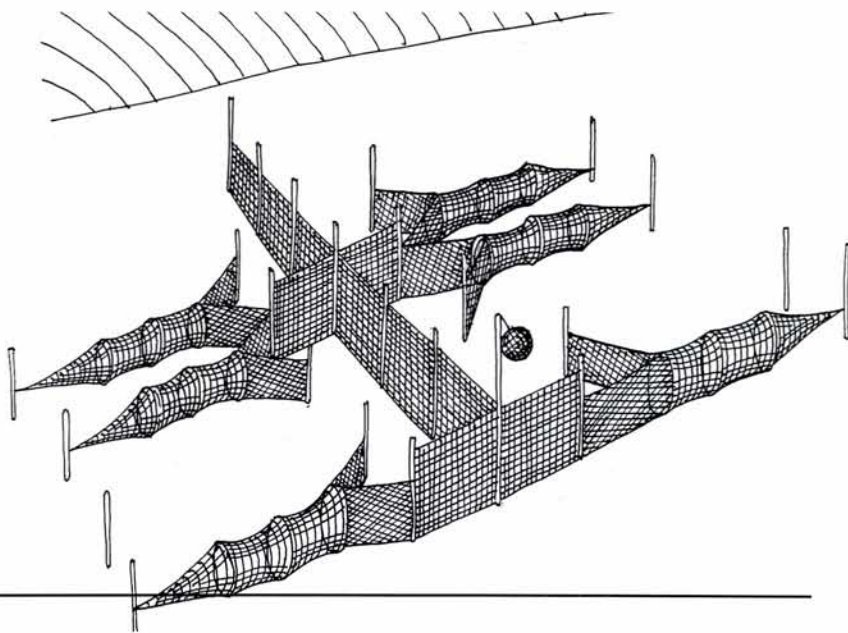
het voorschip dieper. Op deze einden stonden rechte vallende stevens. Ook de mosselhengsten waren gebouwd volgens het bouwpatroon van de hengsten: namelijk drie overnaadse gangen per zijde. Alleen bestond de 'onderste gang' of kimboord uit vier gladboordige gangen. Op die 'onderste gang' kwam een getordeerde overnaadse 'tweede gang' of bovenboord, van voren naar buitend vallend en achter de mast verticaal. Daar bovenop stond een breed boeisel. Veel mosselhengsten hadden in het voorschip tussen 'onderste gang' en 'tweede gang' nog een overnaadse gang; het 'bekboord'.

In het voorschip is onder op het boeisel een schuurlat bevestigd. Doordat de getordeerde gang vanaf de mastdoft verticaal loopt en daar het breedste punt van

het schip vormt, is de schuurlat hier onder op deze gang bevestigd. Het lijkt of de berghouten verspringen, maar dat vindt zijn oorzaak in het typische torderen van die 'tweede gang' of bovenboord.

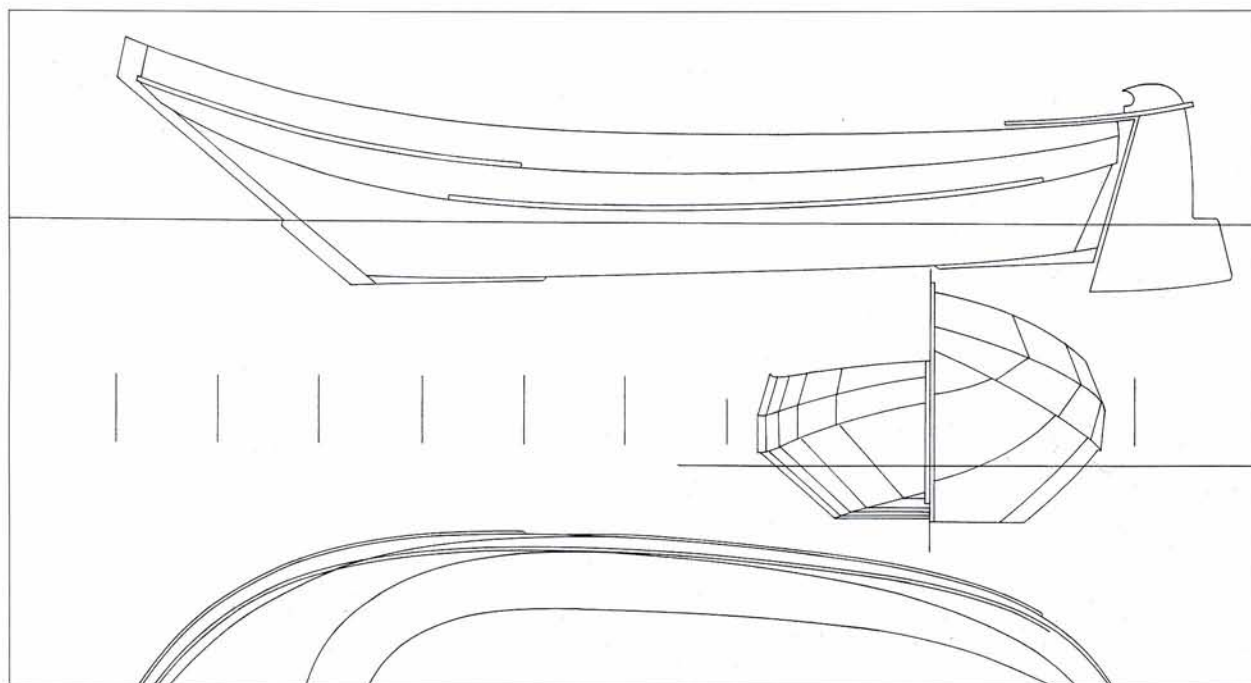
De mosselhengst kende voor de mast een laag vooronder om allerlei zaken te bergen. Achter de mast was een open ruimte waar men stond en werkte op een buikdenning. Die buikdenning werd achter afgesloten met het kot, een klein verblijf voor de bemanning waar ook werd geslapen. Daarachter was een kleine bollestal of een stuurbak. Hengsten voerden een bezaantuig.

De mosselteelt is afhankelijk van de levenscyclus van de mossel.⁶ Volgroeide mossels stoten elk jaar in lente en voorzomer larven uit ter grootte van 0,2 mm.



Tekening reconstructie zeilplan steekhengst

Schets van een steek



Lijntekening
Zeeuws-Vlaamse
mosselhengst, vrij
naar J. van Beylen,
afmetingen 11,3 x
4,0 meter

Deze drijven met de stroom mee. Na een paar dagen hebben deze larven schelpjes en zakken door het gewicht naar de bodem. Komen ze door de getijstrooming op een vaste ondergrond, dan hechten ze zich vast aan ieder hard voorwerp en aan elkaar en vormen zo een zgn. zaadbank. Het meeste spannende van de mosselteelt is het vinden van deze zaadbanken. De mosselteelt gebruikt alleen 'wild' mosselzaad. Deze zaadbanken zijn te vinden in de Zeeuwse wateren maar ook in de Waddenzee zijn goede vindplaatsen. Het wilde mosselzaad wordt verzameld en uitgezaaid op de gepachte percelen van de mosselkweker. Ze groeien daar op tot halfwas mossels. Dan worden ze overgebracht naar dieper gelegen percelen. In de praktijk worden de mossels meerdere malen verplaatst. De mossels werden vroeger bij laag water met een riek (een soort greep) opgeschept en in manden aan boord gedragen. Bij een andere methode werden de mossels met de slagrijf (een grote hark met verzamelnet) opgeharkt. Maar het meest werden de mossels opgevisst met twee kleine korren die al zeilende over de percelen werden gesleept.

Huidige mosselcentra zijn Bruinisse en Yerseke. In de 19e eeuw vormden de krekken van Zeeuws-Vlaanderen het hart van de mosselteelt met havens als Philippine en Boekhout. Voor en in de zeinham van de Braakman lagen rijke mosselbanken. Het verzamelen gebeurde vooral bij laag water. Bij het stijgen van de vloed kwamen de hengsten naar de haven waarna een grote bedrijvigheid ontstond. De mossels werden na

het uitladen verzendklaar gemaakt.

In de loop van de 19e eeuw werden gedeelten van de Braakman ingepolderd, waardoor de schurende werking van het tij verminderde; de haven van Philippine verzandde. Na een vergeefs gevecht tegen deze verzanding werd in 1952 de Braakman afgesloten.

Garnalenhengst

Op de Westerschelde werd tot ver op zee op garnalen gevisst. Dit gebeurde met Arnemuidense hoogaarsen en Antwerpse knotsen. In de jaren tachtig van de vorige eeuw werden bij de werf Verras in Paal enkele grote hengsten gebouwd bestemd voor de garnalenvisserij.⁷ In de werfboeken is ook een blazerhengst te vinden. Blazers werden door de vissers van Ouddorp en Stelendam op het eiland Goeree gebruikt, eveneens voor de garnalenvangst. De gebroeders Broeckaert zijn de gelukkige eigenaren van een garnalenhengst die vermoedelijk deze blazerhengst is. In het algemeen is hij gebouwd als een mosselhengst, alleen zijn de afmetingen (12,65 x 4,2 meter) en het vlak anders. Het vlak loopt min of meer evenwijdig aan de waterlijn; het schip is nauwelijks koplastig. Ook is het vlak achter vrij sterk opgetrokken. De onderste gang in de zijde is in het achterschip getordeerd om als vlakplank bij de achterstevan te komen. Weer heeft de hengstbouwer een gang gevonden om te torderen.

De indeling van de garnalenhengst was vrijwel gelijk aan die van de mosselhengst. Deze was dezelfde als bij de Arnemuidense hoogaars waarmee ook

op garnalen werd gevisst met twee over de grond voortgetrokken korren.

Lemmerhengst

Vele Zeeuwse mossel telers haalden ook mosselzaad op van de Waddenzee. Daar maakten ze kennis met de snelle Lemmeraken. Een aantal vissers van Bruinisse lieten ook zo'n Lemmerjacht of *schaftschuit* bouwen. Geladen bleken deze sneller te zeilen dan geladen hengsten. Omstreeks de eeuwwisseling begon men ook Lemmerhengsten te bouwen; dat wil zeggen een hengst met het ronde achterschip van een Lemmerak. De romp van dit type was glad met één berghout; de doorsnee is rond en minder hoekig dan bij de hengst.⁸ Ook waren ze langer. Uiteraard was dit type sneller dan de mosselhengst.

Noten

1. Petrejus, E.W., 1971: Oude zeilschepen en hun modellen, binnenschepen, jachten en vissersschepen, Bussum, 244.
2. Visserijinspectie, 1915: Verslag betreffende den staat der binnenvisscherij, 's-Gravenhage, 48.
3. Jong, D.J.de, 1988: Steekvisserij, in Jong, D.J. de: Hardinxveld en de riviervisserij, 71-78, Hardinxveld-Giessendam.
4. Veltenaar, C. Jzn, 1928: De regering en haar "deskundigen", een pleidooi voor de natuurlijk teelt van zalm, Amsterdam.
Veltenaar, C. Jzn, 1928: Caveant consules, inzake het zalmtractaat en de visscherijreglementen, Amsterdam.
5. College van de Zeevisscherijen, 1910: Verslag van den staat van de Nederlandsche Zeevisscherijen over 1900-1909, 's-Gravenhage.
6. Dit is een heel korte samenvatting van wat hierover te vinden is in: Huijbrecht, P.J., Reindersma, E.T.J., 1987: In weer en wind, de "oude visserij in Zeeland, Middelburg.
7. Mededelingen van Michiel Verras te Walsoorden.
8. Beylen, J. van, 1961: Zeeuwse vissersschepen van de Ooster- en Westerschelde, Amsterdam, 42.