

Scheepssier

De Mastwortel (2)

DOOR: EELCO VAN RODEN

In SdZ 2008.4 stond deel een van een tweeluik over mastwortels. Over deze mastbekroningen valt veel te vertellen. In musea zie je nog heel mooi gesneden en vergulde mastwortels. Maar er waren ook veel gewone, gedraaide of met enkele steekjes versierde mastwortels. Deze zie je beduidend minder, omdat deze minder interessant waren om te bewaren.

Op zestiende- en zeventiende-eeuwse prenten en schilderijen zie je veel mastwortels op varende schepen. Of dit een reëel beeld is, is maar net de vraag.

Het Maritiem Museum in Rotterdam is in het bezit van een mastworteldoos, wat zou kunnen betekenen dat de mastwortel toch niet permanent gevoerd werd. Dit is op zich goed voor te stellen, omdat zo'n kostbaar en breekbaar ornament erg lastig kan zijn bij het strijken van de mast voor bijvoorbeeld bruggen, maar ook bij zware wind of het zwiepen van de mast in zee-gang. Het is niet moeilijk voor te stellen dat een mastwortel, gemonteerd op een ijzeren pennetje, af kan breken bij te veel geweld.

Basisprincipe

Tegenwoordig stellen mensen minder prijs op het Gotische principe, ofwel een hoge detaillering op een te grote afstand om te kunnen zien. In de Gotiek stond de kunst in het teken van de religie, een eerbeton aan God. Tegenwoordig is men nuchterder. Prijs, kwaliteit en functie worden meer afgewogen. Vanuit deze denkwijze ben ik teruggedaan naar het basisprincipe en dat is de weerkaatsing van licht. Daarvoor kun je engel-tjes, putti, bloemen, schelpen en guirlandes gebruiken, maar ook enkele steekjes om reliëf te bereiken. Dat gaat een stuk sneller. Minder bekoorlijk in de vitrine van een museum, maar bijna net zo mooi op tien of meer meter hoogte en bovendien meer van deze tijd.

Andere typen

Naast de traditionele mastwortel, die trouwens ook op de spriet voorkwam – sprietwortel – zijn er nog mastknoppen. Deze lijken nog het meest op de vlaggenstokknoppen, maar dan groter en niet voorzien van snijwerk.

Van een geheel ander type zijn er nog twee mastwortels. Allereerst de zogenaamde Marker mastwortel die op de Marker waterschepen voorkwam. Deze mastwortel is niet rond, maar plat. Hij bestaat uit een opeenstapeling van mytholo-

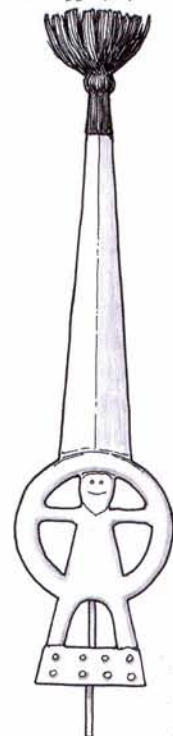
gische en gewone dieren. Bijvoorbeeld onderop een haan, met daarop een gevleugeld lam en vervolgens een opeenstapeling van steeds kleiner wordende pegasus figuren. Het geheel doet denken aan een palmpasestok. Het leuke is dat als je naar de symbolische betekenis van de dieren kijkt, de toepasselijkheid vanzelf blijkt: de haan staat voor waakzaamheid en de pegasus figuren worden door mythologen gezien als waterpaarden uit het gevolg van Poseidon. Het verenigt de vitaliteit en de kracht van een paard met een vogelachtig los zijn van de aarde, waardoor de associatie met de onbedwingbare, aardse hinder-nissen overwinnende geest voor de hand ligt*.



Mastknop.



Mastwortel Marker waterschip. Nederlands Scheepvaartmuseum, Amsterdam, S 2550 (01).



Mastwortel Arnemuider hoogaars.



Eenvoudig gestoken mastwortel.

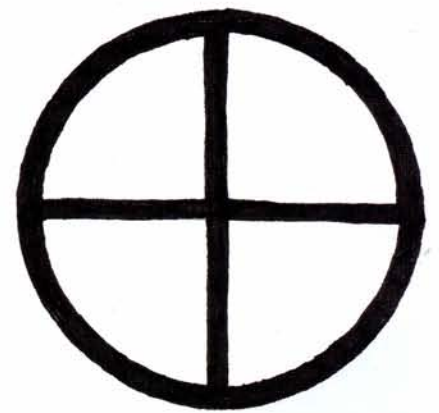
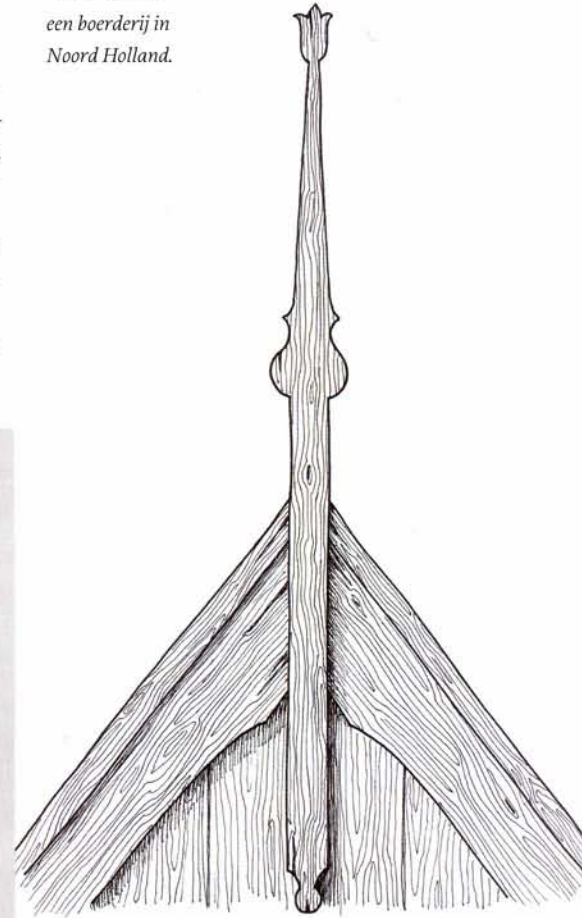
Misschien kan iemand nog een licht doen schijnen op het gevleugelde lam?

Als laatste is er nog de mastwortel van de Arne-muider hoogaars. Het is een houten (platte) contourbewerkte plank, bestaand uit een mannetje, gevat in een cirkel met een punt omhoog, voorzien van een 'kwastje', dat een hemelboender genoemd wordt. Het leuke van deze mastwortel is dat je een overeenkomst kunt zien met makelaars van boerderijen. Makelaars zijn meestal contourbewerkte, verticale planken aan de nok van de voorgevel van boerderijen.



Ongeornamenteerde mastwortel. Fries Scheepvaartmuseum, J 176.

Makelaar van een boerderij in Noord Holland.



Radkruis (Germaanse zinnebeelden).

Als je kijkt naar de leer van de zinnebeelden, dan is het radkruis een symbool voor de vier seizoenen of de vier windrichtingen. Tevens is er een symboliek van een mannetje in een cirkel; dat zou de 'huisgeest' voorstellen. Nou denk er het uwe van. Het klinkt in elk geval mooi.

* Spectrum symbolen