

De mastwortel (I)

DOOR: EELCO VAN RODEN VAN REUDENROOS SCHEEPSIER, ENKHUIZEN

Hoog in de mast staat een fiere staak, met goud bekleed, het zonlicht naar alle kanten te weerkaatsen. In weer en wind, alle zeilgeweld trotserend. De mastwortel, een zeker niet eenvoudig te maken sierwerk, op véél te grote hoogte.

Dit oude stuk scheepssier bevindt zich dus op het topje van de mast. De naam, wortel, is in dit verband wel tegenstrijdig, maar we mogen aannemen dat deze naam alleen betrekking heeft op de vorm. Vroeger waren wortels niet zo recht en glad als tegenwoordig, dus de overeenkomst is goed voor te stellen.

De meest voorkomende vorm is een gedraaide, taps toelopende lengte hout, opgedeeld in meer of minder geledingen. De onderste, breedste geleding bestaat bijna altijd uit dansende putti, die elkaars handen vasthouden. Daaromheen zijn allerlei bloemmotieven gesneden. Daarboven bevinden zich de verkleinende geledingen. Deze zijn meestal gesneden met ritmisch afwisselende patronen: gevleugelde engelenkopjes, draperieën en schelpen en bloemmotieven.

De bekroning van de mastwortel varieert van bollen en kegelvormen tot en met een soort palmtakje of gestileerde levensboom of een granaatappel.

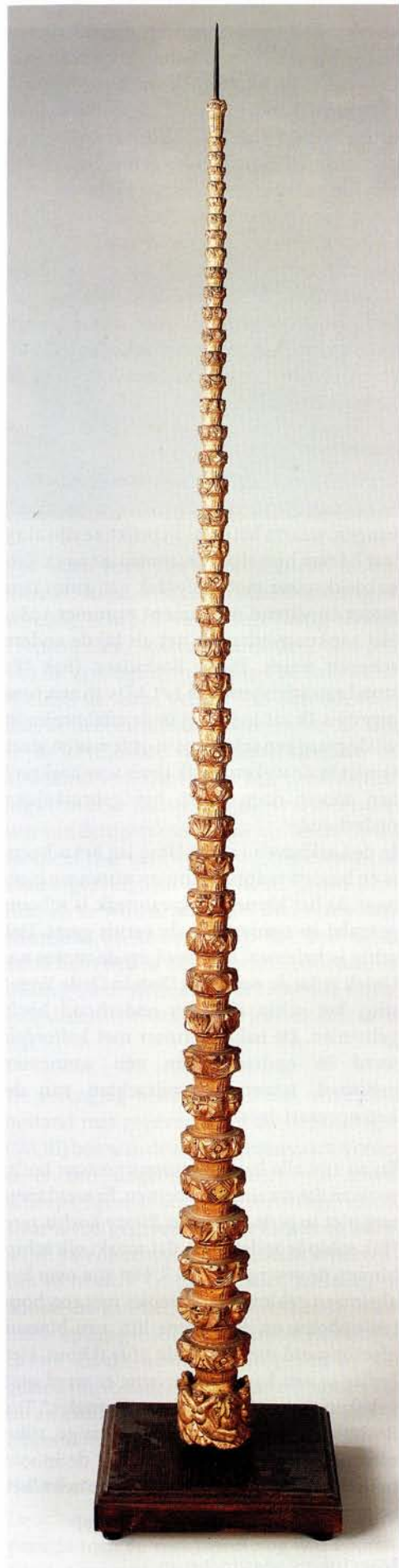
Dan zijn er nog de figuurtjes die soms zomaar halverwege de mastwortel zitten, zoals Atlas die de wereld op zijn schouder torst, een faambeeltje of een Fortuna met een bollend zeil in haar handen, door de wind voortgejaagd. Fortuna is onder andere een symbool voor geluk en tevens de heerseres over de zee¹. Als zodanig natuurlijk een bijzonder mooie bekroning van een schip. Soms is de mastwortel naar voren gekromd. Dan heb je vrijwel zeker met een oude mastwortel te maken. In de onderkant van de mastwortel zit een gat die over een ijzeren pen valt, waar het scheerhout omheen draait en waar weer de vleugel (windvaan) aan vastzit. Onder dit 'tuigje' zit weer een wat eenvoudiger gesneden 'bol'. Dit is het totaal, zoals het traditioneel gezien voorkomt.

Houtsoorten en snijden

Het maken van een mastwortel is een hele kunst. De meeste zijn gedraaid uit één lengte, hoewel samengestelde ook wel voorkomen, vooral bij grote lengtes of toegevoegde topbeëindigingen.



Korte mastwortel met bladbekroning. Fries Scheepvaartmuseum J 019.



Lange mastwortel. Fries Scheepvaartmuseum. 2003-107.

Scheepsversiering



Onderste deel van een lange mastwortel met een lengte van 1,09 m van verguld hout uit 1750. Fries Scheepvaartmuseum, Sneek 2003-1016.

Allereerst zoek je een taai en fijnnervig stukje hout. Het liefst zo rechtdradig mogelijk. Van oudsher werden hiervoor lichte houtsoorten gebruikt. Ik heb wat onderzoek gedaan naar mastwortels uit Nederlandse musea en de top vier is wilgen, iepen, eiken en linden. Eiken is in dit verband een vreemde eend in de bijt, omdat eiken breekbaarder en zwaarder is dan de overige houtsoorten. Andere gebruikte houtsoorten zijn grenen, appel en cederhout.

Deze lengte hout maak je eerst taps, dat wil zeggen versmallend naar boven. Dit kan gebeuren door schaven of zagen. Daarna span je het hout in de draaibank in. Bij grotere lengtes (langer dan zestig centimeter) zul je halverwege een ondersteuning moeten maken, omdat anders tijdens het draaien het hout teveel doorbuigt. Daardoor gaat het draaiwerk trillen. Door dit trillen zal het moei-

lijk, zo niet onmogelijk zijn om fijn draaiwerk te leveren. Als het hout eenmaal taps en rond is, ga je de verdeling van de geledingen er op uitzetten. Hoe smaller de diameter van het hout is, hoe kleiner de geledingen worden. Nu is het belangrijk om te weten welke ornamentjes er op welke geleding zitten. Dat bepaalt namelijk de contouren van het draaiwerk. Dat is zo belangrijk, omdat deze contourvorm je houvast geeft tijdens het snijden van de ornamentjes. Vervolgens schuur je het geheel al draaiende op de draaibank. Nu is de wortel klaar om gesneden te worden. Per geleding teken je af wat erin gesneden moet worden. Als het snijwerk klaar is, kun je beginnen met lakken. De lak moet uiteindelijk heel glad geschuurd worden om een mooie vergulding te krijgen. Voor het maken van een traditionele mastwortel is dus heel veel vakmanschap vereist.

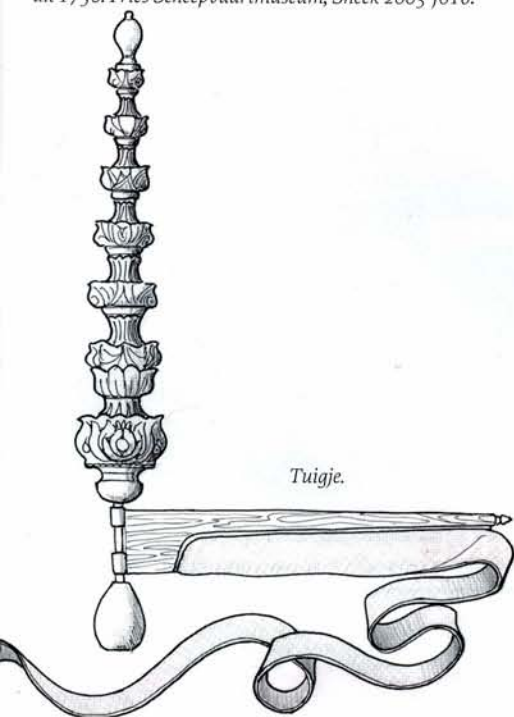
Een op deze manier gemaakte mastwortel, die je helemaal in het topje van je mast zet, is ook wel de beste manier om te laten zien dat je goed in de

slappe was zit. Of, zoals wel vaker beweerd wordt, als het schip betaald is, komt er een mastwortel op.

¹ Hall's iconografisch handboek



Lange kromme mastwortel. Nederlands Scheepvaartmuseum. A 1259(03)5.



Tuigje.