

Mariekerkse jol



door Maurice Kaak

Vroeger was het water van de Schelde en zijn bijrivieren onvoorstelbaar visrijk. Op vele plaatsen bestond er een goed ontwikkelde riviervisserij met bekende namen als thuishaven zoals Antwerpen, Boom, Mariekerke, Baasrode, St. Amands en Hamme. Het Schelde-Rupelgebied was bekend om zijn kleine beroepsvisserij. Van het hele bedrijf is niets overgebleven, buiten enkele grote vishandelaars die zich met invoer uit het buitenland hebben weten te handhaven. Vervuiling van het water door de toenemende industrialisering, het storten van steeds vuiler rioolwater in de rivieren en het gif van de moderne landbouw, dat door natuurlijke afvloeiing onwillekeurig zijn deel bijdraagt, zijn oorzaken dat de riviervis volledig is uitgestorven. De zeevis die in grote aantallen met de vloed tot diep in het binnenland de rivier op zwom, bijzonder in het voorjaar, wordt in de Westerschelde tegengehouden door het verontreinigde water dat van boven komt.

Gevolgen van de watervervuiling

De eerste tekenen van watervervuiling begonnen zich reeds te manifesteren vóór de eerste wereldoorlog. Vissers ondervonden dat op sommige ogenblikken het water van kleur veranderde en een kwalijke geur verspreidde. De vis leek dan als bij toverslag verdwenen. In die tijd beperkte het zich nog tot onregelmatig voorkomende verschijnselen, maar de symptomen werden steeds erger en hadden tot gevolg dat de visstand merkbaar begon te verminderen. Na de jaren dertig was het al zo erg dat de meeste vissers genoodzaakt waren hun bedrijf stop te zetten. Tijdens de oorlogsjaren '40-'45 kende de beroepsvisserij een korte heropbloei. Door het teruglopen van de industriële activiteit was het water zuiverder geworden en loonde het de moeite om op visvangst te gaan. Voor velen was het tevens een middel om de verplichte tewerkstelling in Duitsland te ontvluchten. Vissers waren vrijgesteld omdat zij een belangrijke schakel vormden in de toelevering van voedsel. Na het beëindigen van de oorlog liep de visserij weer terug en deze keer definitief. Het was

dezelfde reden als voorheen: toenemende vervuiling en vissterfte.

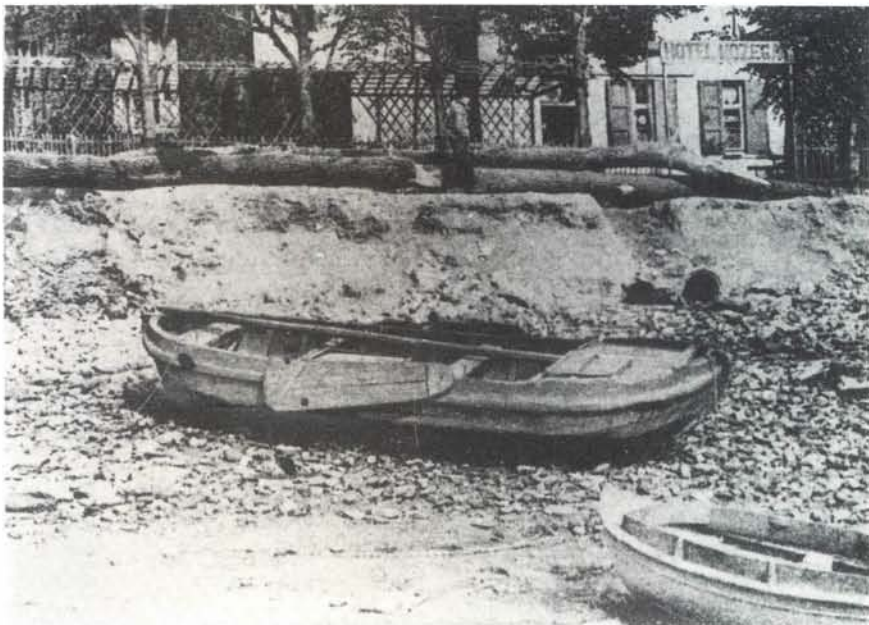
De Mariekerkse jol

Voor het uitoefenen van hun beroep gebruikten de vissers kleine open bootjes. Een van deze bootjes staat be-

kend als de Mariekerkse jol. De naam geeft de indruk dat hij exclusief thuis hoorde in Mariekerke, wat niet het geval was.

Hij werd gebruikt op andere plaatsen langs de Schelde zoals te Baasrode en te St. Amands. De visboten werden trouwens niet in Mariekerke gebouwd.

Een visboot van het oude type langs de Schelde-oever te Baasrode. Repro van postkaart, Scheepv. Museum, Baasrode.



In het dorp heeft bij weten van de vissers nooit een werf bestaan. Zij lieten hun boten maken op de timmerzaten en werkhuizen van Temse, Steendorp en Hamme, om de bekendste te noemen. Het waren plaatsen die van ouds een sterke reputatie hadden op het gebied van scheepsbouw.

De laatste Mariekerkse visboten vertoonden enkele verschillen in de opbouw met het oude traditionele type. Zij geleken op een grote Brabantse roeiboot. Zij maakten hun verschijning in de periode tussen de twee wereldoorlogen. Even voor de veertiger jaren hadden zij hun oude soortgenoten volledig verdrongen. De allerlaatsten werden te Hamme gebouwd bij Pierre Borremans.

Beiden behoorden ze tot de Brabantse soort, maar voor het gemak zullen we de laatste uitgave van de visboot een „Brabander” noemen. Een visser die het nog allemaal heeft meegemaakt noemde de oudste vorm „de echte jol”

De Brabander, de visboot die samen met de visserij verdween. Repró van postkaart, Scheepv. Museum, Baasrode.



om onderscheid te maken met de andere. Buiten deze twee waren er nog andere typen in gebruik hoewel geringer in aantal, zoals de spiegelboot in zijn verschillende verschijningen, de eemer en de battel. Van de laatsten is trouwens niet zoveel bekend. De „echte jol” en de „Brabander” waren bestemd voor de meest ondernemende vissers. Beide boten waren aan elkaar

evenwaardig en hadden dezelfde afmetingen. Bij de „echte jol” eiste de traditie een spriettuig. De „Brabander” kreeg een bezaantuig, als tenminste het oude tuig van de vorige boot niet werd overgeplaatst. De Boomse vissers gebruikten op hun boten een bezaantuig, het enige wat van hen bekend is. Daar ook de gewone Brabantse roeiboot een bezaantuig voerde als er mee werd gezeild, mag men daar misschien voorzichtig uit afleiden, dat de Boomse visboten eveneens een vergrote repliek van de roeiboot zijn geweest. Ze zijn zeer vroeg verdwenen zonder sporen na te laten.

In Mariekerke heeft de visserij zich het langst weten te handhaven. Het grootste deel van de inwoners bestond uit vissers en mensen die met het bewerken en verhandelen van vis aan de kost kwamen. Toen de visserij teloor ging was het voor hen niet zo gemakkelijk ander werk in eigen streek te vinden.

In Boom bijvoorbeeld waren er de steenbakkerijen, de scheepsbouw en de metaalindustrie. In Mariekerke was er in die tijd alleen een klein fabriekje dat mest produceerde. Daarbij kwam ook dat alle vissers kleine zelfstandigen waren, die buiten de visserij, met de hulp van de vrouw of de familie nog een andere bedrijvigheid beoefenden, om de stille perioden in de visvangst te

overbruggen en de inkomsten op peil te houden. Velen hadden een winkel of een drankgelegenheid, anderen hielden zich bezig met het bewerken van een lap grond, en het houden van klein vee. De bevolking telde om zo te zeggen geen loontrekkers. Zij hebben zich tot op het laatste ogenblik krampachtig aan de visserij vastgehouden, met het gevolg dat naar een bekend gezegde, de laatsten de eersten zijn geworden. Zij konden over hun zaak nog alles voort vertellen, wat de indruk deed ontstaan dat Mariekerke het enige centrum van de riviervisserij was en de visboot uitsluitend op die plaats thuishoorde. Vandaar de naam „Mariekerkse jol”.

Het gebruik van het woord jol om de betreffende visboot aan te wijzen, stoort elke ingewijde. Jol mag dan in het officiële woordenboek een zeer algemene betekenis hebben, in de wereld van de vissers, de sloopstimmerlui en de schippers uit het Schelde-Rupelgebied is een jol een welbepaald type dat fundamenteel verschilt van de Brabantse soorten. Voor deze mensen is de jol een spiegelboot.

Een spiegelboot is van voor en van achter begrensd door een plat vlak, de spiegel. Er zijn steeds Mariekerkenaars geweest die de spiegelboot boven de Brabantse soorten verkozen. Hij was eenvoudiger van vorm en daardoor goedkoper. Op een oud schilderij van de witte molen te Mariekerke (die ondertussen is verdwenen) bevinden zich op de voorgrond in de kil, verschillende visbootjes die duidelijk te herkennen zijn. Het grootste aantal bestaat uit bootjes van het oude type, de Brabander is er nog niet bij. Rechts is een spiegelboot te zien en in het midden een boot met een aakvormige voor- en achterboeg, waarschijnlijk een eemer.

Het kan zijn dat de aanwezigheid van jollen in de vloot de uiteindelijke toekenning van de naam heeft beïnvloed. Uit getuigenissen van de vissers zelf is te begrijpen dat de naam door buitenstaanders is bedacht. Bij hen was hij niet in gebruik. Zij spraken gewoon over hun „boot”, sommigen zelfs over hun „schip”. Een visser vertelde dat hij voor het eerst in zijn leven de naam „Mariekerkse jol” hoorde, tijdens de voorbereidingen van de eerste folkloristische dorpsfeesten in het midden van



Foto van een schilderij van J. Meyers. De nu verdwenen witte molen te Mariekerke met op de voorgrond visboten van verschillende typen in de kil. Verz. Luc Rohtus.

de jaren zeventig, toen belangstellenden hem kwamen ondervragen over zijn vroeger bedrijf. Enkele botenbouwers reageerden op dezelfde manier. Hetgeen maar weer aantoonde dat een naam niet altijd de lading dekt. Om hem echter van andere visboten te onderscheiden en omdat hij nu toch algemeen onder die naam bekend staat zullen we hem zo maar blijven noemen.

Visboten van het oude type aan de vlotbrug voor het Stemplein te Antwerpen ± 1920. Aquarel van Maurice Seghers. Nat. Scheepv. Museum, Antwerpen.

Maten en afmetingen

De Mariekerkse jol werd geacht 21 voet lang te zijn. De Dendermondse voetmaat waar toen in de plaatselijke scheepsbouw mee gewerkt werd was 28,6 cm lang, wat een lengte van zes meter geeft. In de praktijk liggen de afmetingen tussen de 5,75 m en de 6,30 m. In de bouw van houten boten heeft

men nooit bereikt, en dat is waarschijnlijk ook nooit het streven geweest, dat elk exemplaar in alle opzichten gelijk was aan de vorigen. Onderling vertoonden ze voldoende verschillen om de vissers te horen spreken van een zware en een lichte, een ranke en een stijve boot, wat al voldoende laat vermoeden over het vormverschil.

Van het oudste type bestaan geen technische tekeningen of opmetingen. Schelde-taferelen van kunstenaars die zich interesseerden voor het leven en het werk van de vissers geven gelegenheid om de bootjes vanuit alle hoeken te observeren. De afbeeldingen omvatten een periode die zich uitstrekt van kort voor de eeuwwisseling tot kort na de eerste wereldoorlog. De documentatie wordt nog aangevuld met foto's en postkaarten. Op foto's van tussen de twee wereldoorlogen, bestaat de meerderheid van visboten uit vaartuigen van het oude type, zelden is een Brabander te zien. Op foto's uit de periode '40-'45, komen alleen nog Brabanders voor en het oude type is verdwenen.

Het oude type kenmerkte zich door een boegselplank boven het berghout. De zeeg boven deze plank was altijd zeer gestrekt.

(wordt vervolgd)

