

# De Hollandse Boot

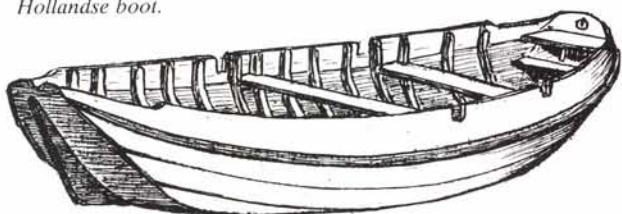
## deel 2

*In deze tweede aflevering gaat Maurice Kaak vooral in op de Zeeuwse versies van de Hollandse Boot. Het is overigens opvallend dat er nog steeds veel reacties komen op de Groninger boot. Daar blijken Noordduitse invloeden te zijn waarvan we (nog) niet op de hoogte waren. Reacties op deze artikelen zijn van harte welkom bij de redactie.*

TEKST EN  
TEKENINGEN:  
MAURICE  
KAAK

Afbeeldingen kunnen zeer nuttig zijn. Uit tekeningen en foto's is gebleken dat de Hollandse boten uit de regio van de Westerschelde zichtbare verschillen vertoonden met die boten die iets verderop werden gebouwd. Een tekening van Maurice Seghers uit zijn boek „Schepen op de Schelde” is heel verhelderend. Wat onmiddellijk in het oog springt is het boeisel. De einden lopen door tot op de koppen van het vlak zoals bij de vlieger.

Hollandse boot.



De gilling is aanwezig, maar in het boord zelf uigespaard, het betekent niet het eindpunt van de plank. Een andere merkwaardigheid zit in de bepalking van het onderboord. Het is overnaads net als bij de Zeelandse, maar door de gelijkmatige breedte van de twee gangen ontstaan voor en achter onder het kimboord spievormige openingen, die met aparte stukken glad met het boord zijn dichtgemaakt. Ook het bankje onder de voorplecht zou als een afwijking beschouwd kunnen worden. Maurice Seghers heeft zich zeker niet vergist, daarvoor was hij te deskundig. De oude foto van de verdwenen Emhaventen die De Clinge in Zeeuws-Vlaanderen die reeds gepubliceerd werd in het artikel over de vlieger, bevestigt wat de kunstenaar zag. Op de voorgrond is een Hollandse boot te zien met doorlopende boeïsel. En zo zijn er nog meer voorbeelden aan te halen.

## HET ZEELANDSE TYPE

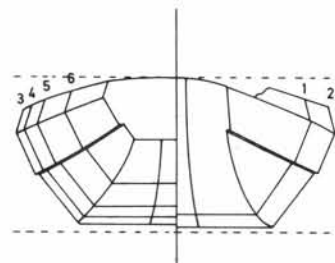
Het Zeelandse type had een grote broer die ook onze aandacht verdient. Hij onderscheidde zich door zijn grotere afmetingen en een achterspiegel. Voor de rest waren het uitzicht en de constructie identiek. Hij werd nooit gebruikt als schippersboot. Het was een werkboot voor vissers en de diensten van Rijkswaterstaat in Zeeland. Het is niet onwaarschijnlijk dat sommige boeren hem ook in bedrijf hadden, maar daar zijn geen aanwijzingen voor. Het exemplaar op de tekening is opgemeten in het Nationaal scheepvaartmuseum van Antwerpen. Het is bekend dat hij rond 1946 bij Dirk en Simon van Duwendijk is gebouwd. Oorspronkelijk was hij bestemd als werkboot bij een hoogaars en hielp hij in de mossel- en oesterkweek en de botvisserij. Na een hele geschiedenis werd hij door visser Marinus Bogert van Tholen gedurende lange jaren gebruikt in de kleine paling- en botvisserij. Er werd een zeiltuig opgezet om de verplaatsing van en naar de visgrond comfortabeler te maken. Toen Marinus te oud werd om zijn beroep nog uit te oefenen, maakte hij hem over aan het museum. Een bepaalde benaming om de boot te onderscheiden van de gewone roeiboot bleek niet te bestaan. Algemeen kende men hem als visboot en sommigen noemden hem een botvisser. Ze waren indertijd tamelijk wijd verbreid. Als we de tekening even van nabij bekijken, dan merken we dat hij een lang recht stuk in het vlak heeft. Dat zal de stabiliteit zeker ten goede zijn gekomen. De achterspiegel geeft meer volume in de boeg en verhoogt het draagvermogen op de plaats waar de visser veel vertoefde.

## HOLLANDSE BOOT met spiegel

beter bekend onder de naam van ZEEUWSE VISBOOT

kollektie nationaal scheepvaartmuseum Antwerpen

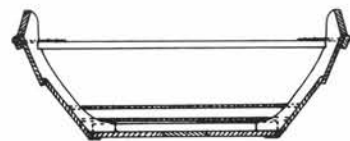
lang : 5,85 m  
breed : 2,05 m  
schaal : 1 / 25



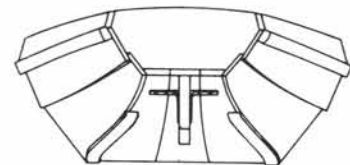
## KONSTRUKTIE

houtmaten in mm  
vlak 30  
boord 22  
boegsel 32  
spiegel 60  
vrangen 50 x 100 en 2 van 50 x 200  
houten 70  
scheg 60  
buiting 18  
dubbeling van kop 50  
overslag boorden 14  
binnen en buiten geteerd  
doften, soms ook boegsel wit

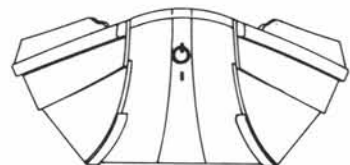
doorsnede 2

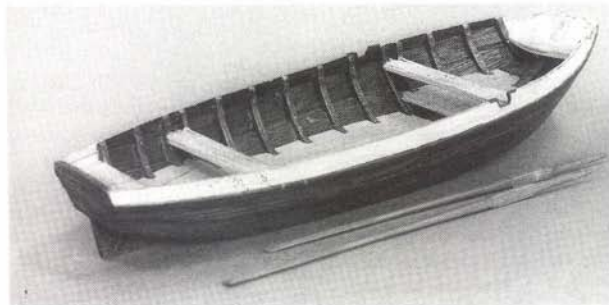
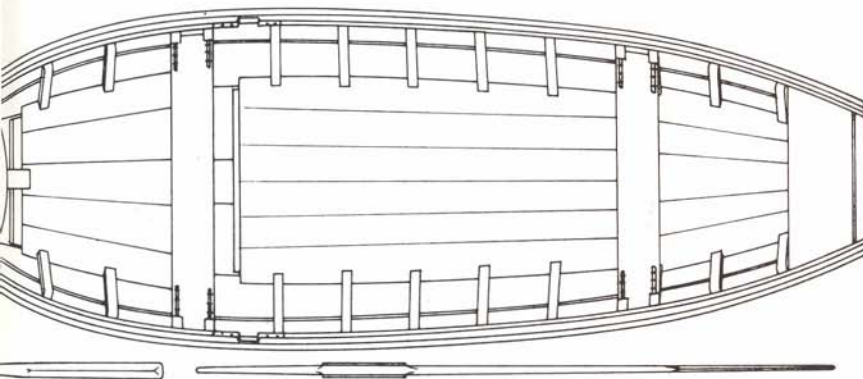
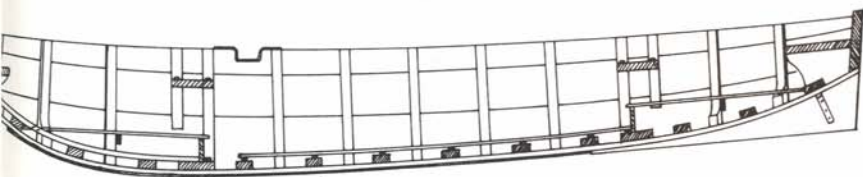
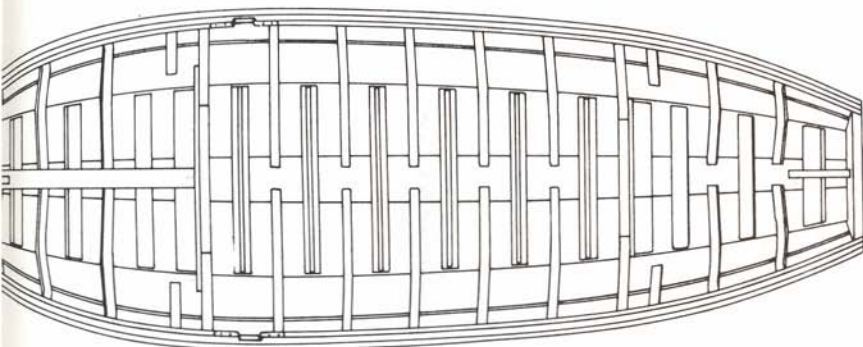
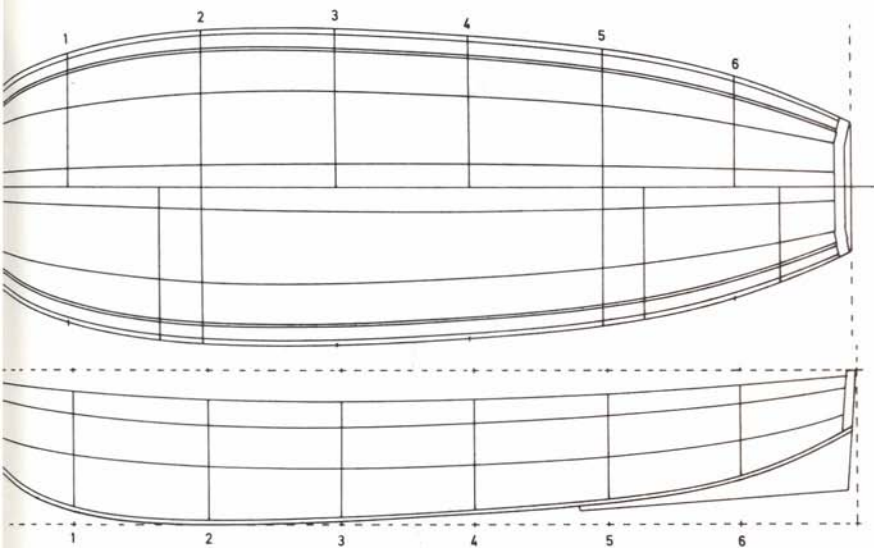


achter



voor





Onder het vlak tegen de kimmen liggen twee lange schuurlijsten, een algemene toepassing bij vaartuigen die regelmatig met de oever of zandbanken in aanraking komen. Het boeisel loopt van achter door tot op de spiegel en mist de gilling. Tegen de spiegel is een brede stuurbank aangebracht. Ze rust op een knie, net als het plechtje en zorgt voor een stevig verband tussen vlak en spiegel. Het boeisel, de doften en de buikdenning zijn licht grijs geschilderd.

*Model naar tekening.  
Foto: M. Kaak*

### **BOUWER VAN DUIJVENDIJK**

Rijkswaterstaat heeft bij Van Duivendijk verschillende exemplaren van dergelijke boten laten maken. Het scheepvaartmuseum van Baasrode bezit een exemplaar van 8 meter lang bij 2,34 meter breed op de berghouten. Zijn grote lengte doet vermoeden dat hij ooit was uitgerust om te zeilen. Toch zijn er geen sporen van een standplaats voor de mast of bevestigingspunten van zwaarden of een roer op terug te vinden. In het boeisel zijn enkel dolpoorten voor riemen. Merkwaardig zijn de talrijke, verticaal staande spieën onder de berghouten. Dergelijke voorzieningen werden aangebracht op vaartuigen die op getijde waters voeren en tegen een kade of beschoeiingen aanlegden. De spievormige wellen verhinderen dat de schuurlijst blijft haken achter de uitsteeksels van de aanlegplaats die de boot zouden doen kapseizen. Men weet niet waar hij vandaan komt. Er wordt verondersteld dat het gaat om een oude peilboot. De twee museumboten zijn de enige houten overblijvers.