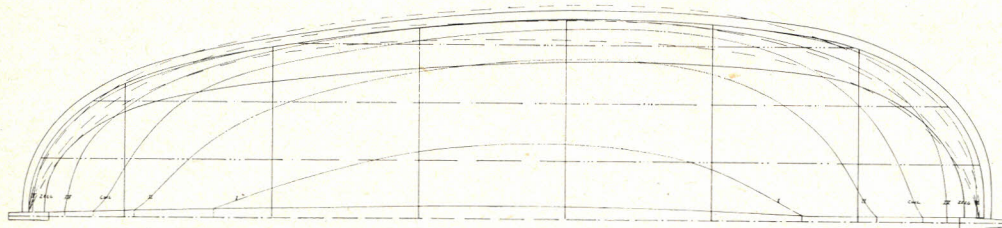
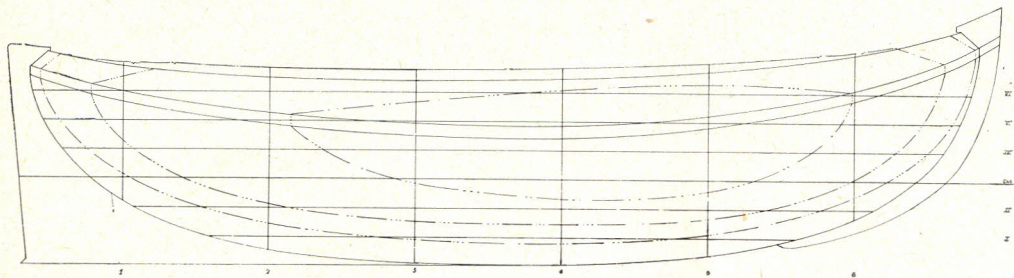
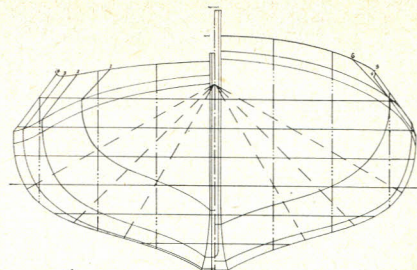


Argo

een Fries Jacht



Fries jacht Argo, ontwerp en bouw Eeltje Holtrop van der Zee. Lijnen- en bouwtekening schaal 1 : 50, zeiltekening schaal 1 : 100. Lengte over de Stevens 6.80 m, breedte op de berghouten 2.90 m, zeiloppervlak 40 m²

Eigenlijk zou het beter zijn te spreken van een Fries „rond jacht”, omdat de naam „jacht” alleen tot onbegrip aanleiding geeft. In de tijd, waarin deze schepen tot stand kwamen, waren de kiel- en middenzwaardjachten nog uitzondering en kon de naam nog geen misverstanden geven.

Zo'n Fries rond jacht is eigenlijk een kleine open boeier en vertoont dan ook wezenlijke verschillen met de tjotter. Er een „grote tjotter” tegen te zeggen is daarom niet juist. Verscheidene van deze oorspronkelijk open jachten zijn later van een kajuitje voorzien en zo tot kleine boeiers verbouwd.

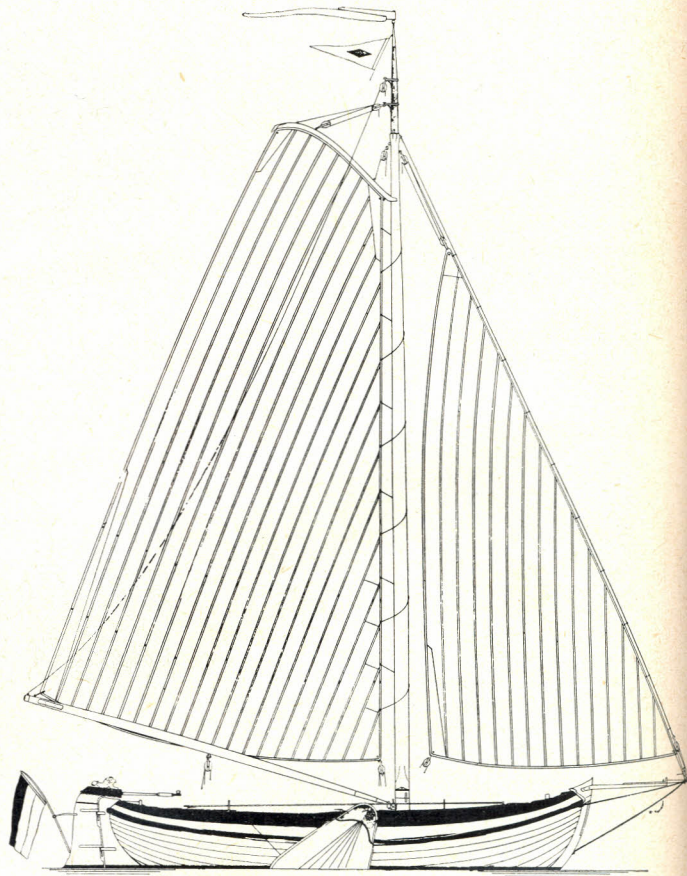
De *Argo* is een mooi voorbeeld van een Fries rond jacht en het is verheugend, dat de heer L. Stelwagen te Grouw door de eigenaar op initiatief van de Stichting Stamboek van Ronde en Platbodem-jachten in de gelegenheid werd gesteld dit jacht op te meten en in tekening te brengen. Dit is temeer toe te juichen, omdat de *Argo* tot voorbeeld heeft gediend voor een kleine serie andere jachten.

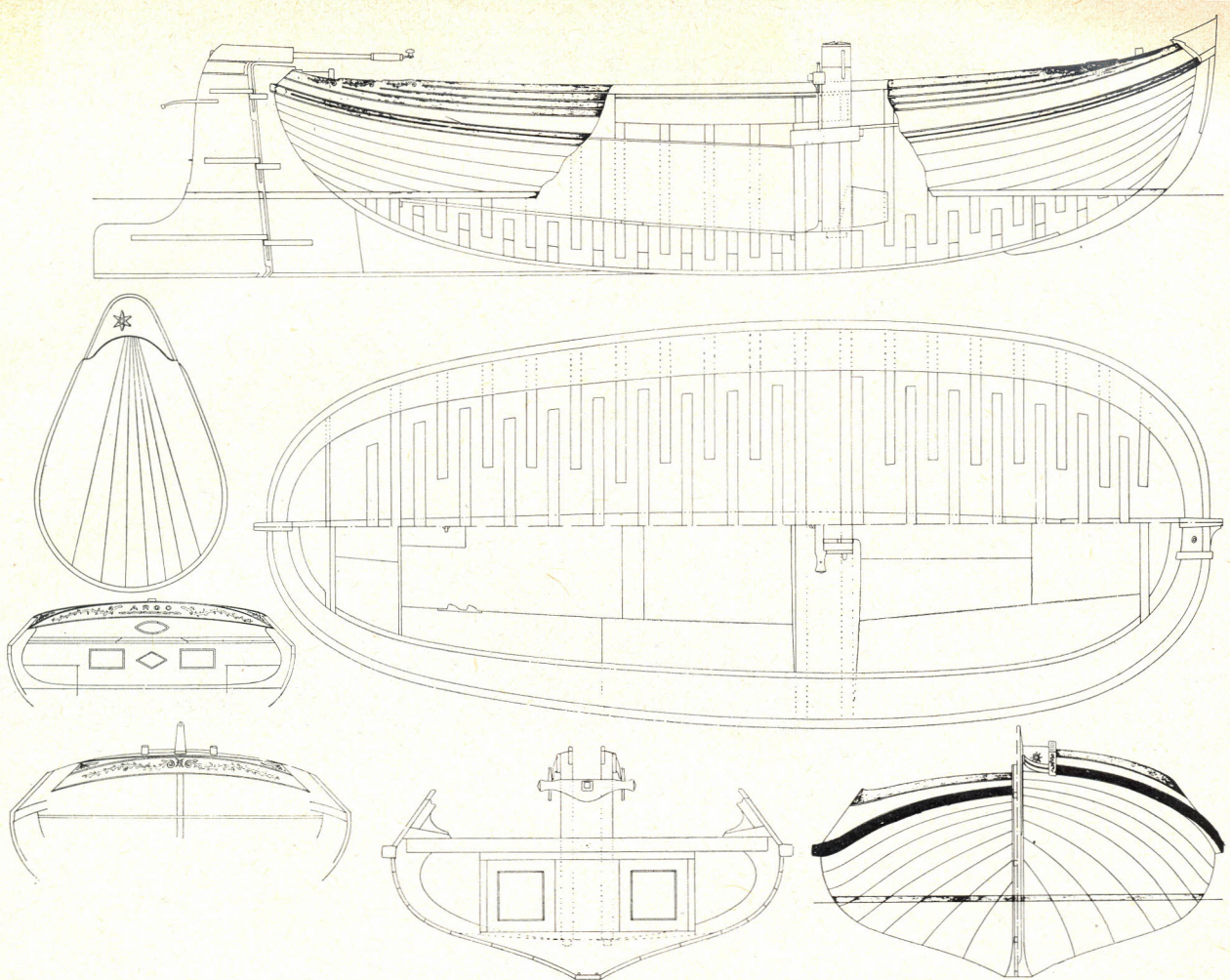
Dit schip werd in 1895 op de beroemde werf van Van der Zee te Joure gebouwd. Het was toen een slappe tijd in de scheepsbouw en Auke van der Zee besloot, zeker in overleg met zijn vader, de beroemde Eeltje Holtrop van der Zee, twee Friese jachten „op de koop”, dus niet in opdracht op stapel te zetten: Het was wat men nu zou noemen een standaard-type van de werf van 24 Amsterdamse voeten lengte, een maat die ook het bekende jacht *Mercurius* van de heer Buisman meet.

Het nieuwe scheepje werd *Eeltje* genoemd naar Eeltje's kleinzoon Eeltje Romkema. Toen het klaar was werd het niet zonder moeite verkocht voor 900 gulden aan de firma Helder te Paterswolde om als huurschip dienst te doen. En nu gebeurde er iets merkwaardigs. De bekwame bootbouwer Visser te Paterswolde bouwde met *Eeltje* als voorbeeld een zestal Friese ronde jachten. Hij deed dit zo voortreffelijk, dat ze niet van de jachten van Van der Zee te onderscheiden waren. Er heeft dan ook twijfel bestaan of de *Argo* het originele scheepje was van de Jousier werf of een van Visser's navolgingen.

In 1908 werd het huurschip verkocht aan de heer W. Jongejan, destijds te Steenwijk, die het op de Werf de Polle van Postma in Grouw liet opknappen en die er de naam *Kikker* aan gaf. Hij liet het jacht voor wedstrijden meten en het werd ingeschreven onder zeilteken 10D. Deze registrering heeft meegeholpen om de levensloop van dit jacht te kunnen napa-luizen.

Helder verving de verkochte *Eeltje* door een nieuw jacht, gebouwd door Visser, dat *Stanfries* heette en dat thans onder de naam *Hou Moed* van de heer Kuipers te Laren is en dat een sprekende gelijkenis met de *Argo* vertoont.





Van de *Kikker* is een foto te vinden in „Schepen die voorbijgaan” van Kersken en Van Kampen, terwijl het als *Argo* en met het zeilteken 10D voorkomt in het Jachtregister van de A.N.W.B. 1924-'25. Het was toen eigendom van de heer N. Siebesma te Leeuwarden aan wie het in 1915 door de heer Jongejan werd verkocht. Deze nam daarna de boeier *Rana* — Latijn voor kikker — het schip dat later eigendom werd van de heer Bussemaker, waardoor vele Loosdrechters het zullen kennen.

Intussen had de *Argo* verschillende eigenaren en na de oorlog was het jacht van Hotel Oostergoo te Grouw, waar het als huurschip voor de hotelgasten werd gebruikt. In 1955 ging het over in de goede handen van de huidige eigenaar, de heer J. W. Tuininga te Helmond, die dit mooie jacht op waardige wijze heeft laten restaureren.

Aan de beschrijving, die de heer Stelwagen bij zijn tekeningen heeft gevoegd, worden de volgende gegevens ontleend.

Lengte over de stevens 6.80 m, breedte op de berghouten 2.90 m. Zeiloppervlak 40 m², dat door drie bindreven in het grootzeil en met middenfok en stormfok verkleind kan worden. Het model en de bouwwijze van de romp komen overeen met die van een Friese boeier, de spantvorm is z.g. gepiekt, d.w.z. met een S-vormig vlak.

De huid is karveel gebouwd van 2½ cm eikenhout met een kielplank van 3 cm dikte. Dit boeghout is speciaal uitgezocht en moest enige zegg hebben in het worteleinde. De bevestiging op de inhouten en leggers is met gegalvaniseerde spijkers. Deze spanten zijn 7 bij 7 cm, in model gezaagd uit eiken krommers. De leggers, dat zijn de bodemspanten, zijn op de kiel 12 cm hoog. Voor- en achterstevens zijn van 8 cm dik eikenhout. Voor de scheg is een zware eiken klos van 18 cm dikte gebruikt, die naar achteren op de stevendikte van 8 cm is verjongd. Voor het zeilwerk zijn vier zware inhouten onder de 10 cm dikke mastdof ingebouwd; de ruimte tussen deze inhouten is geheel gevuld met de zware zeilwerk-legger, die in het midden 25 cm hoog is en daar de mastkoker voet draagt. De kokerwangen zijn 9 cm dik. Het roer is 6 cm dik eiken, naar achteren op 3 cm verjongd. De zwaarden zijn 3½ cm dik. Mast en giek zijn van Amerikaans of Noors grenenhout, de mast meet in de koker 20 bij 20 cm, de giek is op zijn dikst 13 cm.

Het ijzerwerk: botteloef, roerhaken, zwaanshals e.d. zijn zeer massief uitgevoerd. De sleepijzers om de zwaarden zijn scherp. De zijkanten

van de zwaardkoppen, de achterkant van het roer, de bovenkanten van de mastkoker en de bedelbalken zijn met geelkoper beslagen. Al dit ijzer- en koperwerk hoort blank geschuurd en gepoetst te zijn.

De ballast bestaat uit 400 kg ijzeren blokken, passende tussen de leggers, terwijl het contra-gewicht van de mast, bestaande uit een vast blok en 10 losse loodplaten, ook ca. 400 kg weegt.

De zeilen zijn van Egyptisch of Amerikaans katoen, genaaid in smalle staande banen. De vallen en schoten zijn van manilla en de essenhouten blokken zijn voorzien van buitenbeslag.

Op de vloeren na is het schip geheel van eikenhout, dat boven water grotendeels blank gelakt is. De boegnaden, d.z. de naden van de huid, zijn gebreeuwd en gepekt. Het bovenste deel van het boeisel is zwart geverfd met een witte en drie groene ingeschaafde biezen. De buitenkant van het berghout is ook zwart met onder en boven een witte bies. Roerkop, zwaardkoppen en de masttop zijn eveneens zwart.

Het fraaie snijwerk van de bedelbalken voor en achter, kluisboord en borden en het leeuwteje op het roer zijn verguld.

Het is verheugend, dat de gegevens van dit mooie Friese ronde jacht thans zijn vastgelegd en wij wensen de eigenaar en het Stamboek, aan welks gegevens de historische bijzonderheden zijn ontleend, hiermee van harte geluk.

J. L.

