

Nieuwe aanwinst voor Scheepvaartmuseum

Een hoogaars onder het afdak

Het Nationaal Scheepvaartmuseum in en om het Steen te Antwerpen is een aanwinst rijker. Op dinsdag 24 november werd het houten hoogaarsjacht «Bru 24» onder het afdak geplaatst, een schenking van de familie Mertens uit Brasschaat. Het is een prachtige houten boot uit 1904. Alleen jammer dat het in dit deel van het museum zo rommelig is. Maar daar komt verandering in, zei de burgemeester.

Er staan ondertussen al behoorlijk wat vaartuigen naast het Steen. Er zijn o.a. de sleepspits Lauranda, het walenschip Cephée, de klipperaak Sint-Antonius, de riviersnelboot P905 Schelde, het kustreddingsvaartuig Watson en vooral de stoomsleepboot Amical.

Daarnaast zijn er nog talrijke vissersvaartuigen, bij- en werkboten, plezier- en sportvaartuigen en nu dus ook een hoogaars, oorspronkelijk een vissersboot uit Zeeland, maar meestal als jacht gebruikt. Het geheel is volgens de verantwoordelijken zodanig uitgegroeid dat het tot ver buiten België bekendheid geniet. Des te jammer is het dat het personeel vijf minuten voor de aanvang van een plechtigheid nog opdracht moet krijgen «om de rommel op te kuisen» en dat de bezoeker doorgaans eerst veel stof moet wegblazen om een naam te kunnen lezen.

Het stadsbestuur wil het museum desondanks verder uitbouwen en in dat opzicht vond de burgemeester een studiereis naar het Britse Portsmouth, waar een vergelijkbaar, maar grootste, museum werd uitgebouwd, het overwegen meer dan waard. Hij legde er ook de nadruk op dat een museum als

dit vooral een didactische waarde moet hebben.

Van Zeeuwse vissers

Hoogaarsen zijn van huis uit Zeeuwse vissersschepen, gebouwd in de kleine havens van de Ooster- en de Westerschelde. Ze werden vooral gebruikt voor de oester- en mosselkweek daar en als binnenvaartuig verzorgden zij het transport van visserijproducten in het zuiden van Nederland en in België.

In Antwerpen waren deze schepen uiteraard zeer bekend. Voordat de Scheldekaaien recht getrokken waren, legden zij aan nabij het Kranenhoofd, vermits de vismarkt toen op het huidige

Steenplein gelegen was. Na de ingebruikname van de Zuidschippersdokken in 1882 meerden zij aan in het nu verdwenen Kooldok aan de Waalse Kaai.

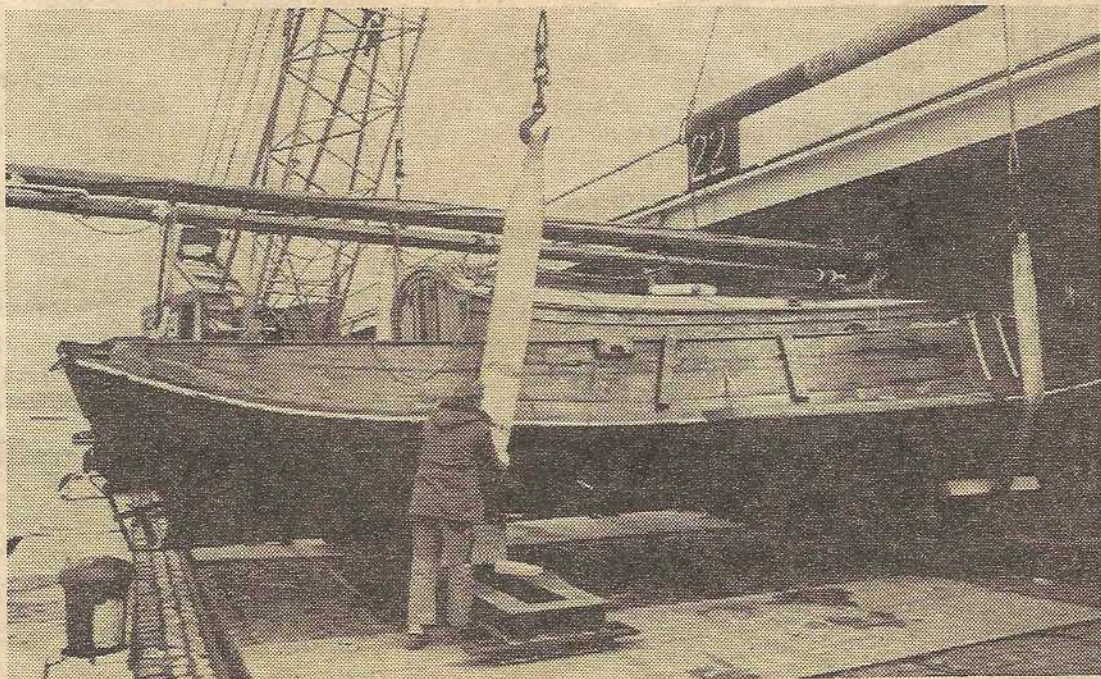
Met de opkomst van de pleziervaart werden heel wat hoogaarsen tot jacht omgebouwd, andere werden meteen als pleziervaartuig gebouwd. De goede zeilkwaliteiten van de hoogaarsjachten deden de populariteit ervan, en dus ook de vraag ernaar, sterk stijgen.

Naargelang de werf en de thuishaven bestonden er verschillende types van de hoogaarsen. Zo bijvoorbeeld de Arneuidense, de Kinderdijkse, de Zeeuwsvlaamse en de Tholense

hoogaars. De «Bru 24» is een Oostduivelander. De boot werd gebouwd, als vissersvaartuig, op de werf van Stam in Nieuw-Lekkerland, is 14 m lang en 4,5 meter breed.

De aanwinst wordt als zeer waardevol beschouwd voor de maritiem- en haven-industrieel archeologische afdeling van het Scheepvaartmuseum. Het is immers een scheepstype dat sterk met de Schelde en de haven verbonden is. En verder ziet het museum zijn grote reeks modellen van Zeeuwse vissersschepen, en de documentatie daaromtrent, aangevuld met een schip op ware grootte.

JPDL



De hoogaars «Bru 24» werd heel voorzichtig onder het afdak van het Scheepvaartmuseum gelooft. Schepen van ruim 80 jaar oud moeten immers met de nodige omzichtigheid behandeld worden. ▷ GvA-foto Bert Hulselmans