





Het roer om

Johan van den Bruele is een door de wol geverfde watersporter die al diverse spraakmakende restauraties achter zijn naam heeft staan. Wie kent niet de klassieke gaffelkoter *Lulworth*? Of het allereerste Nederlandse superjacht *Iduna*? Maar na de kredietcrisis en een paar jaar bezinning ging het roer om richting Nederlands erfgoed.

Tekst: **Ron Valent** Foto's: **Klaas Wiersma**



In 1996 tekende Hoek Design een ontwerp van een grote, 18,40 meter lange schokker. Eigenaar Jan de Graaf wilde een platbodemjacht waarmee hij verre reizen kon volbrengen met weinig bemanning. Hij had jaren met zijn vader gezeild op diens Lemsteraak, maar zocht een zeewaardiger schip. Dan kom je al snel uit bij een schokker, dus de keuze voor een ontwerp van dit type was snel gemaakt. De romp liet Jan bouwen bij Dick Kloos in Leiden en die werd door Dörr Jachtbetimmering in Lemmer afgetimmerd. De eerste reis op zee betekende meteen een vuurdoop, want tijdens de Colin Archer Memorial Race van Lauwersoog naar Larvik in Noorwegen kwam het schip in een storm terecht met uitschieters naar 8 à 9 Bft. De helft van de deelnemende moderne schepen gaf op, maar *Pattimura*, zoals de schokker toen heette, zette door en haalde, ondanks de nodige schade aan het tuig, de finish. In SdZ 1996.10 is van deze episode een uitgebreid verslag te lezen.

Daarna volgden jaren van nog meer verre reizen. Uiteindelijk belande het schip zelfs op de Balearen waar het drie jaar een ligplaats had. Nadat de schokker weer terug was gezeild naar Nederland verkocht De Graaf het schip, maar de laatste jaren lag zij in een loods te

Zaandam te verstoffen. Daar vond Johan van den Bruele haar in 2018.

Jong naar Amsterdam

Johan van den Bruele is niet de eerste de beste watersporter. Zoals zoveel watersporters begon hij in een Piraatje. 'Daarna een zeilkano, en toen een BM. Maar daarna ben ik eigenlijk heel snel overstapt naar motorboten', vertelt hij. 'Ik ben heel jong het huis uit gegaan om in Amsterdam te gaan werken. Eerst bij een studenten uitzendbureau dat ik al twee jaar later overnam.'

Daarna ging het snel. 'Ik heb een tijdje in de tandheelkundige apparatuur gezeten en nadat ik mijn eigen huis had gebouwd merkte ik dat organiseren in mijn DNA zat.' Van den Bruele was 32 toen hij zich in 1980 als projectontwikkelaar vestigde. Daarin was hij jarenlang zeer succesvol. Binnen een paar jaar was hij betrokken bij projecten van tientallen miljoenen, dat deed hij zo 30 jaar lang.

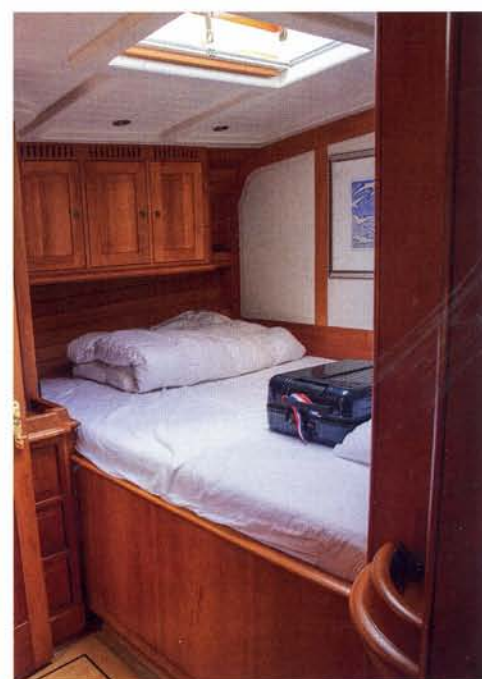
'Op een gegeven moment had ik een huis in Zuid-Frankrijk met de bijbehorende motorboot. Maar ik wilde eigenlijk altijd een klassiek schip hebben en via De Valk ben ik gaan kijken naar de *Iduna* die toen in Antibes lag. Dit was een in 1938 voor Philippus van Ommeren en door De Vries in Aalsmeer gebouw-



boven: Met 8 knopen langs de Friese kust!

onder: Johan van den Bruele geniet zichtbaar van zijn Nederlandse schokker, die nu de naam *Altair* heeft gekregen

de motorsailor van ruim 30 meter. Het was het eerste door Feadship gebouwde superjacht en deel van de Nederlandse jachtbouwhistorie.' Toen het schip na de aankoop echter in Viareggio in Italië arriveerde voor de refit bleek het in zeer slechte staat te verkeren - het was



min of meer op de verf blijven drijven! Het was een wonder dat het onderweg niet compleet was gezonken.

Van den Bruele liet het schip op de kant zetten en begon ter plekke een restauratiewerk. Twee jaar later, in 2001, werd het praktisch volledig herbouwde schip weer als nieuw te water gelaten.

Big Class

Johan kreeg de smaak van het restaureren nu echt te pakken en kocht in 2001 de romp van de gaffelkotte *Lulworth* die in La Spezia op de kant stond weg te rotten. Dit jacht (bouwjaar 1920) is met haar lengte over dek van 38 m en lengte over alles van 46,5 m de grootste nog bestaande gaffelkotte. Een beroemde racer

boven: Het perenhout is licht van kleur en niet glimmend gelakt. Het geeft de salon een huiselijke uitstraling

Rechtsonder. Het klassiek afgewerkte interieur van de eigenaarshut

linksonder: *Lulworth*, het vorige jacht van Johan, op de voorgrond, naast de koninklijke *Brittania*. (foto: Collectie Maritime Museum of Denmark)



boven: Met speels gemak stampst de 46 tons schokker aan de wind door de golven

rechts: Even 125 m² grootzeil opdoeken! Voor het gemak koos Johan wel voor rol voorzeilen



die in z'n hoogtijdagen nog tegen *Britannia* van de Engelse koning heeft gezeild en in 258 wedstrijden 59 eerste plaatsen scoorde. Na de oorlog fungeerde het jacht lange tijd als woonboot bij Southampton, totdat het naar Italië werd verkocht voor een nooit uitgeoefende restauratie.

Toen Van den Bruele *Lulworth* kocht bleek dat haar complete interieur keurig opgeslagen lag in een aantal containers. Hij heeft het

jacht over een periode van vijf jaar volledig gerestaureerd en een aantal jaren aan alle regatta's langs de Franse en Italiaanse kust meegedaan. "Toen kwam de kredietcrisis en dat heeft ook mijn bedrijf hard geraakt. Ik heb al mijn schepen en huizen in Frankrijk en Italië verkocht en mij een tijdlang volledig gefocust op mijn bedrijf.

Na een paar jaar bezinning dacht ik weer aan een nieuw jacht. Maar ik was na *Iduna* en *Lulworth* nogal verwend wat betreft ruimte benedendeks. Ik wilde een schip om met mijn dochter, haar man en mijn twee kleinkinderen geriefelijk te kunnen varen, ik wil ruimte om mij heen. Maar ik wilde niet zo'n

grote klassieker waarvoor je een hele sloot bemanningsleden nodig hebt en ik wilde ook gewoon in Nederland kunnen varen. Dus een scherp jacht kon het niet zijn en dan kom je al gauw uit bij grote Lemsteraken.'

Echt zeilschip

Van den Bruele zocht lang naar het juiste schip dat bijvoorbeeld kon voldoen aan de wens van twee badkamers... Dat zijn er maar heel weinig. 'Ik ben toen in contact gekomen met Pieter van der Weide van Hoek Brokerage, met hem heb ik ook verschillende schepen bekeken. Toen dat ook niets werd zei Pieter dat ik eens in Zaandam naar een schip moest

WAT IS EEN SCHOKKER?

De schokker is een platbodemschip waarbij, als resultaat van vele studies, mag worden aangenomen dat het scheepstype aan de oostzijde van de Zuiderzee, tussen Kuirre en Elburg, is ontwikkeld. Het zou een doorontwikkeling zijn van de punter. Vandaar de relatief scherpe boeg en het smalle vlak. Verder zijn er twee subtypen te onderscheiden. De kleinste schokkers van circa 10 meter lengte die voor de Oostwal visten en de grotere schokkers van 12 tot 16 meter die tussen Enkhuizen en Lemmer en tevens op de Noordzee visten. Deze laatste waren dus echte zeeschepen met een verhoogd tussendek, als bij de blazer. Een van de oudste afbeeldingen van de schokker is te vinden op een prent uit 1791 van C. Groenewegen. Het schip had toen nog een spriettuig en een bezaan mast. Het type is veel ouder dan de botter en was

ook een stuk goedkoper te bouwen. Behalve voor de visserij werden grote schokkers op de Noordzee ook wel als loodsschokker en tonnenlegger gebruikt. (Zie ook pag 63 - red.) Terwijl botters na de visserijperiode veel als pleziervaartuig werden gebruikt, vooral door studenten, waren er na de afsluiting van de Zuiderzee nauwelijks houten schokkers over. De schokkers verschenen weer op het water toen ir. Herman Vreedenburg in 1956 een 9,84 m schokker ontwierp. Het zeer goed zeilende jacht werd een succes en inmiddels varen er ruim tachtig van deze schokkers rond en ook een twintigtal grotere, van 10,75 m lang. Deze schokkers maken zelfs oversteken over de Noordzee en varen regelmatig naar de Oostzeelanden. Vanaf 1982 werden er meer grotere schokkers gebouwd, twee schokkers van 17 x 5 m bij Kuijper in Schoorldam, waarvan op

een ervan deze winter door Ton Stallinga in Leiden de door hem ontwikkelde hydraulische vrijval lieren zijn aangebracht. (Zie pag. 36, 37). In 1983 werd er door Brinkman en De Boer in Grouw een 15,25 m lange schokker gebouwd naar een tekening uit 1850 van de Gebr. Lastdrager uit Enkhuizen. Ook een jaar later verscheen er een 15,70 m lange schokker naar ontwerp van Pieter van Ballegooijen op het water, het was net een zwaan, maar wel snel! Daarna volgden er nog heel goed zeilende schokkers van 13,70 m van Hoek Design. Bij Langman in Nijkerk werden nog twee schokkers in hout-epoxy gebouwd, een van 15 m en een van 13,50 m. Het was in 1995 dat Jan de Graaf aan Hoek Design opdracht gaf tot het tekenen van een 18,40 m lange schokker. 25 Jaar later vaart het jacht weer alsof het net van de werf komt!

gaan kijken, al waarschuwde hij wel dat het onder het stof in een hoek stond. Maar na nog geen tien minuten wist ik het al. Ik had het ideale schip gevonden. Geen aak dus, maar een schokker!

In die loods in Zaandam zag Johan meteen dat de schokker een echt zeilschip is. Gebouwd voor comfort én lange reizen. Hij vertelt: 'De jongens van de Workumer Jachtservice kwamen de volgende dag en hebben het hele schip binnenste buiten gekeerd. Zij belden

ledig benut. De salon is groot, maar toch knus en gezellig. Veel Lemsteraken zijn vrij donker van afwerking door de keuze van mahonie, maar het lichte perenhout van de *Altair* zorgt voor helder licht en een ruimtelijk gevoel. Drie ruime hutten, twee badkamers en een overdaad aan bergruimte maken de keuze van Van den Bruele voor dit schip duidelijk. De afwerking is werkelijk van superieure kwaliteit en aan niets is te zien dat het al 25 jaar oud is, de refit van de mannen van Wor-

kumer Jachtservice deed de rest.

Het weerbericht was niet hoopgevend toen ik in Makkum aan boord stapte, maar het werd toch een zonnige voorjaarsdag in mei, met een perfecte zeilbries. (Het was voor mij als kenner van klassieke scherpe jachten als de *Lulworth* overigens mijn vuurdoop op een platbodemjacht...) Pieters invaller Jan Hein deed het voordek, Johan verzorgde de hapjes en drankjes en ik mocht sturen. Ik heb vijf uur lang genoten van een bijzonder schip; snel, wendbaar en onder alle omstandigheden comfortabel. Er hadden nog wel tien mensen in de reusachtige kuip kunnen zitten zonder dat ze elkaar in de weg hadden gelopen.

De nieuwe zeilen waren een dag eerder door De Vries aangeslagen en stonden er helaas nog niet perfect bij, maar desondanks genoot ik er geen seconde minder om. Toen de wind iets aantrok en de teller direct richting 8 knopen ging wist ik dat ik op een raspaard zat. Een raspaard dat staat te popelen om weer verre reizen te maken en om haar kunsten te vertonen bij wedstrijden. Gelukkig heeft Johan van den Bruele deze beide aspecten van het zeilen ook in de agenda opgenomen. Dat belooft veel moois voor de komende jaren! 🍷

links: De pure schoonheid van een grote schokker

onder: 6,4 m breedte biedt alle ruimte om aan dek te werken. Veel natuurlijk licht kan onderdeks stromen dankzij de vele luiken



mij op en vertelden enthousiast dat het een ongelofelijk goed en degelijk schip was en zonder het in het water te hebben gezien heb ik het gekocht.' Dit jaar, kort voordat Spiegel de foto's maakte, kreeg de schokker (met nu de naam *Altair*) een nieuw tuig, maar vorig jaar verbleef Johan al 12 weken aan boord.

'Eerst in Friesland, maar daar is dit schip veel te groot voor', erkent Van den Bruele. 'Met die breedte van 6,40 m kom je ook nergens meer in! Dus gingen we het Wad op en de eilanden langs. Dat bevalt uitstekend, want ik hoef niet zo nodig meer aan wedstrijden mee te doen. Een beetje oneerbiedig zegt Johan: 'Het is eigenlijk gewoon een borrelboot waar ik met mijn familie en vrienden veel plezier op heb. Ik ga wel af en toe aan wedstrijden meedoen, want het schip is echt heel snel. Ik heb bijvoorbeeld voor de HT Race ingeschreven. Pieter Piersma, de zoon van Pier Piersma, is mijn vaste schipper aan boord.'

Popelend raspaard

Een schip van 18,40 m lengte over dek en 6,40 m breedte biedt een ontwerper ongekende mogelijkheden om een bijzonder interieur in te passen. Hoek Design heeft die ruimte vol-

