

Lemsteraakjacht

„Antoinette” ex „Jonge Kees”

Jan Brilleman uit Amsterdam mag zich Lemsterakenner noemen. Hij heeft niet alleen een grote kennis van Lemsteraken, maar ook in de loop der jaren een uitgebreid archief opgebouwd. Onlangs las hij een advertentie over een Lemsteraakjacht van 8,25 meter lengte. Na wat telefoontjes kwam hij erachter dat het de van oorsprong genoemde „Jonge Kees” betrof. Hierbij een mini-portretje van het Lemsteraakjacht „Antoinette” ex „Jonge Kees”.



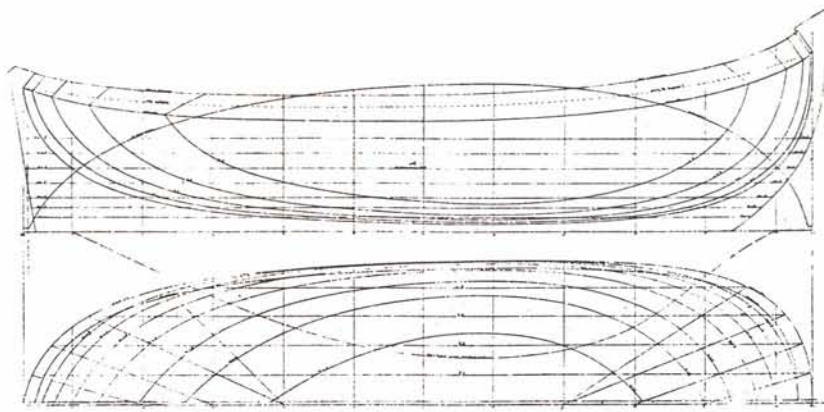
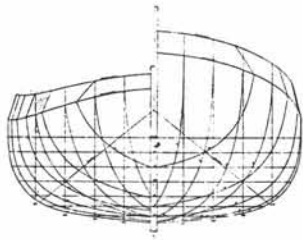
Volgens de Waterkampioen van 1930 werd het Lemsteraakjacht gebouwd door de leerschool van de N.V. Kon. Mij. „De Schelde” te Vlissingen in 1930-1931. Het ontwerp is van A. van der Linden Jr. die in 1930 werkzaam was op de werf Hubertina te Haarlem. De opdrachtgever G. van der Winden te Haarlem en zijn familie hebben met de aak tot 1978 gevaren. Daarna werd de aak verkocht aan A. en C. van Dijk en die hebben de „Jonge Kees” in 1986 verkocht aan G. Butter. Deze laatste veranderde de naam in „Antoinette”.

De hoofdafmetingen van de aak zijn als volgt: lengte over de stevens 8 meter, breedte over het groot spant 3 meter, holte tot dek in de zijde 1,20 meter, waterverplaatsing (geheel zeilklaar op een diepgang van 0,65 meter uit onderkant kiel): 6,25 m³.

Het vooronder, lopende van voorstev tot het schot op de achterkant van de mastkoker is ingericht als slaapgelegenheid voor twee personen. Aan beide zijden is een klapbare pijpkooi geconstrueerd. In het voorste gedeelte is een kast voor het opbergen van zeilen, touwwerk enz. Deze ruimte is vanaf het dek toegankelijk door een stalen kapje en is niet betimmerd. De verlichting bestaat uit twee lichtranden in bovengenoemd kapje.

In het schot aan weerszijden van de mastkoker is een deurtje naar de roef. De roef met stalen opbouw heeft een lengte van 2,65 meter en een hoogte van 1,35 meter. Deze roef werd eenvoudig, maar smaakvol betimmerd. In het midden een klaptafel, aan beide zijden daarvan een bank, zodanig klapbaar dat zij elk een ruime eenpersoonskooi vormen. Boven deze banken werden twee kastjes en een boekenrekje geplaatst.

Aan S.B.-zijde is een afsluitbare kookgelegenheid met ruimte voor een



Lijnenplan van het stalen Lemmeraakjacht, ontworpen door A. v. d. Linden Jr. te Haarlem.

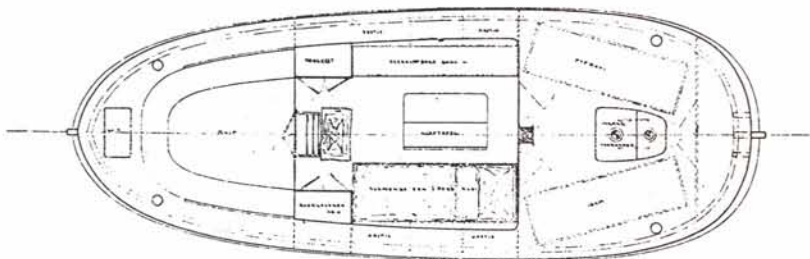
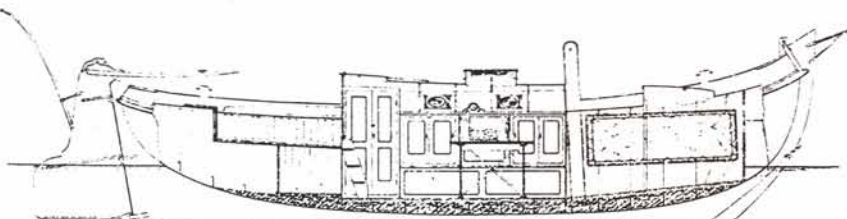
twee-pits primustoestel. Aan B.B.-zijde werd een grote hangkast geplaatst en onder de kuipvloer werd een proviandbergplaats ingebouwd. De roef is toegankelijk vanuit de kuip door een schuifkap met teakhouten deurtjes. Voor licht en lucht zorgen een teakhouten schijnlichtje, benevens twee patrijspoorten en vier lichtranden. De zelflozende kuip achter de roef heeft een teakhouten rooster op de vloer, dito banken op dekhoogte en een waterkering. Op het achterdek is een luikje dat toegang verschaft aan de ruimte onder de kuip, die - voorzover niet ingenomen door een proviandbergplaats - benut kan worden voor het opbergen van een hulpmotor, koffers etc.

Het roer en de zwaarden (zogenaamde Zuiderzee-zwaarden) zijn van eikenhout vervaardigd. Het tuig, een boeiertuig, bestaat uit een grootzeil (26 m²) en een fok (11,3 m²), totaal aan de wind 37,3 m². Verder een kluiver (7,3 m²) die alleen met ruime wind gebruikt wordt. De totale zeiloppervlakte bedraagt dus 44,6 m². Voor de hulpvoortstuwung wordt een buitenboordmotor meegevoerd. De

elektrische nachtverlichting geschiedt door middel van accu's.

In 1986 werd er een restauratieplan opgezet dat in 1988 werd voltooid. De romp werd hersteld en de kop verfraaid. Er werd een zetboord geplaatst om een mooiere lijn te krijgen en ook het interieur werd verbeterd, opnieuw betimmerd en aangepast aan de eisen van deze tijd. Een restauratie die in z'n geheel als bijzonder geslaagd genoemd mag worden.

Bronnen: de Waterkampioen, Lemsteraken-archief Jan Brilleman.



Inrichtingsplan van het Lemmeraakjacht.

Zeilplan van het Lemmeraakjacht.

